



RISØR KOMMUNE

Virksomhetsmelding

Årsmelding 2017 og virksomhetsplan 2018

FARGESKRINET BARNEHAGE

Versjon 1.1

Vi skal vokse
- gjennom Kunnskap, Regional utvikling og Attraktivitet



1)	HOVEDMÅL, SATSINGSOMRÅDER OG DELMÅL.....	3
2)	RISØR KOMMUNES VERDIER	4
2.1	TILTAK FOR Å FREMME VERDIENE	4
3)	ANSVARSSOMRÅDE OG ORGANISERING	5
3.1	ANSVARSSOMRÅDE	5
3.2	ORGANISERING.....	5
4)	ARBEID MED TILTAK I 2017 OG 2018	6
4.1	SATSINGSOMRÅDE KUNNSKAP.....	6
4.1.1	<i>Flere barnehagelærere i kommunale barnehager (T)</i>	<i>6</i>
4.1.2	<i>Kompetanseheving i kommunale barnehager (T)</i>	<i>6</i>
4.2	SATSINGSOMRÅDE REGIONAL UTVIKLING	7
4.3	SATSINGSOMRÅDE ATTRAKTIVITET: VI SKAL VÆRE EN KOMMUNE DER FLERE FLYTTER INN ENN UT	7
4.3.1	<i>Utbedring av Vormeliveien.....</i>	<i>7</i>
4.4	ORGANISASJONS- OG TJENESTEUTVIKLING	7
4.4.1	<i>Diverse ombygginger Fargeskrinet barnehage (U/T)</i>	<i>7</i>
4.4.2	<i>Oppgradering uteleker barnehager (T)</i>	<i>7</i>
4.5	FOLKEHELSE OG LEVEKÅR.....	8
4.6	KLIMA OG MILJØ	8
5)	TJENESTEPRODUKSJON	9
5.1	ANTALL OG UTVIKLING I ANTALL BRUKERE.....	9
5.2	OPPLEVD TJENESTEKVALITET	9
5.2.1	<i>Resultat av siste brukerundersøkelse</i>	<i>9</i>
5.2.2	<i>Enhetsleders kommentar</i>	<i>9</i>
5.2.3	<i>Tiltak iverksatt som følge av forrige undersøkelse.....</i>	<i>9</i>
5.3	MÅLT TJENESTEKVALITET.....	9
5.4	INTERNKONTROLL: TJENESTEKVALITET	10
5.4.1	<i>Kommunens mål for kvalitetsstyringsarbeidet.....</i>	<i>10</i>
5.4.2	<i>Vurdering av avviksrapportering siste år</i>	<i>10</i>
5.4.3	<i>Tiltak for å redusere avvik.....</i>	<i>10</i>
6)	ORGANISASJONSUTVIKLING: ENHETENS UTVIKLINGSARBEID	11
6.1	KOMPETANSEUTVIKLING OG REKRUTTERING DE NESTE 4 ÅR	11
6.1.1	<i>Satse på ledere.....</i>	<i>11</i>
6.1.2	<i>Utvikle en lærende organisasjon</i>	<i>11</i>
6.1.3	<i>Lære å arbeide i nettverksorganisasjoner</i>	<i>11</i>
6.1.4	<i>Likestillingstiltak.....</i>	<i>11</i>
6.1.5	<i>Klart Språk.....</i>	<i>11</i>
6.2	SAMARBEID MED ANDRE	11
6.2.1	<i>Internt i Risør kommune.....</i>	<i>11</i>
6.2.2	<i>Eksternt med andre kommuner eller nettverk.....</i>	<i>12</i>
6.2.3	<i>Samarbeid med frivillig sektor.....</i>	<i>12</i>
6.3	MEDARBEIDERUNDERSØKELSE.....	12
6.3.1	<i>Siste medarbeiderundersøkelse</i>	<i>12</i>
6.3.2	<i>Enhetsleders kommentar</i>	<i>12</i>
6.3.3	<i>Tiltak som følge av medarbeiderundersøkelsen 2016.....</i>	<i>12</i>
6.4	INTERNKONTROLL: HMS	12
6.4.1	<i>Kommunens mål for HMS-arbeidet.....</i>	<i>12</i>
6.4.2	<i>Vurdering av avviksrapportering.....</i>	<i>12</i>
6.4.3	<i>Tiltak for å redusere avvik</i>	<i>12</i>
6.4.4	<i>Forebygge og håndtere uønskede hendelser</i>	<i>12</i>
7)	ENHETENS REGNSKAP 2017 OG BUDSJETT 2018	13
7.1	REGNSKAP 2017	13
7.2	ØKONOMISKE RAMMER OG FORUTSETNINGER I 2018.....	14
8)	SAMLET VURDERING AV ENHETENS UTFORDRINGER.....	15

1) Hovedmål, satsingsområder og delmål



Hovedmålet "Vi skal vokse" er kommunens overordnede mål som alle andre mål skal peke mot.

Satsingsområdene kunnskap, regional utvikling og attraktivitet er områder hvor kommunen ønsker å ha spesiell fokus i kommuneplanperioden for å nå hovedmålet om å vokse. Innenfor hvert satsingsområde er det satt to **mål**.

Folkehelse, bedre levekår og klima er **gjennomgripende tema** i hele kommuneplanen, og skal være det for all vår virksomhet.

2) Risør kommunes verdier

Risør kommune har besluttet at følgende verdier skal være fremtredende i vår organisasjon:

Løsningsorientert

- Være fleksibel, kreativ og søke etter gode løsninger
- Benytte ansattes ressurser og bidra til tverrfaglig samarbeid
- Ta initiativ, vise engasjement og ta ansvar
- Gi konstruktiv tilbakemelding
- Være en miljøbevisst kommune

Trygghet

- Utvikle ansattes kompetanse
- Arbeidsoppgavene skal harmonisere med egen kompetanse
- Arbeidsplassen skal være fri for mobbing og baksnakking
- Holde avtaler

Åpenhet

- Det er riktig å si fra om feil og mangler
- Sikre god informasjonsflyt
- Størst mulig grad av medvirkning
- Gjensidig åpenhet mellom enhetene, ledelse og ansatte – være en ”vi-kommune”

Likeverd

- Behandle hverandre med respekt
- Bli hørt og sett
- Være inkluderende
- Ulikhet er en styrke

2.1 TILTAK FOR Å FREMME VERDIENE

Verdidokumentet gjennomgås årlig på personalmøte. Personalet diskuterer både i grupper og i fellesskap hvordan de ønsker å vise verdiene i praksis.

3) Ansvarsområde og organisering

3.1 ANSVARSOMRÅDE

Barnehagen drives etter bestemmelsene i “Lov om barnehager” med tilhørende forskrifter. «Rammeplan for barnehagen - innhold og oppgaver» av 01.08. 2017. Ny Rammeplan innarbeides i barnehagens praksis og arbeidsmåter i 2017/2018.

3.2 ORGANISERING

Fargeskrinet barnehage ble bygget i 2009 og ligger ved Kalstadheia boligfelt på Sønedeled. Barnehagen har fire avdelinger, og oppholdsarealet på avdelingene til sammen er 227 m². I tillegg kommer fellesrom på 87m². Barn over 3 år krever 4 m² leke- og oppholdsareal og barn under 3 år krever 5,3 m². Antall plasser vil variere utfra om hvor mange barn som er over og under 3 år.

Normen for pedagogisk bemanning er 1 pedagogisk leder/ barnehagelærer inntil 14 barn over 3 år og 7 barn under 3 år.(ny forskrift fra 01.08.18)

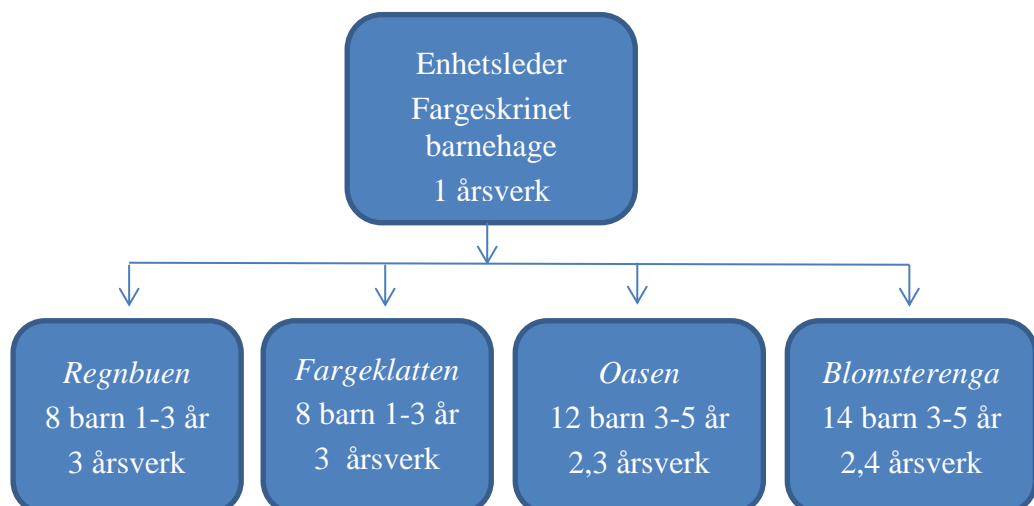
Risør kommune har en bemanningsnorm på 1 årsverk pr 6/3 barn.

Styrere og pedagogisk ledere må ha utdanning som barnehagelærer, og øvrig personale må ved nyansettelse ha utdanning som barne- og ungdomsarbeider.

Barnehagen har pr 01.04.18 fem ansatte som er barne- og ungdomsarbeider og fem ansatte som er assistent. Flesteparten av disse jobber deltid.

Fargeskrinet har lærling i 100% stilling.

Fargeskrinet barnehage pr 01.04.18:



Barnehagen har arealmessig mye ledig plass, men bemanningen er gradvis gått ned i forhold til antall barn som går i barnehagen. Den vil øke noe når flere barn begynner i løpet av året.

4) Arbeid med tiltak i 2017 og 2018

4.1 SATSINGSOMRÅDE KUNNSKAP

4.1.1 Flere barnehagelærere i kommunale barnehager (T)

I NOU 2012 «Til barnets beste» er det en målsetning at barnehagene skal ha 50% barnehagelærer av grunnbemanning på 3 årsverk innen 2020. Økning i antall ansatte med barnehagelærerutdanning gjennom videreutdanning og ved naturlig avgang av assistenter/fagarbeidere ansettes det barnehagelærere.

2017 6.1.3	I Fargeskrinet barnehage har vi pedagogisk ledere/ barnehagelærere i 4,4 årsverk av grunnbemanningen på 10,5 årsverk. I tillegg kommer Enhetsleder med 1 årsverk. Barnehagen er innenfor norm for pedagogisk bemanning
2018	Vi har fra 2018/2019 noe ledig kapasitet. (Kan ta inn 4-5 store barn)

4.1.2 Kompetanseheving i kommunale barnehager (T)

Risør kommune har utarbeidet en felles kompetanseplan for alle barnehagene i Risør. Den sier noe om hva barnehagene i Risør i fellesskap skal ha fokus på.

Barnehagene skal jobbe systematisk for å gi alle barnehagebarn et så godt læringsmiljø som mulig. Kompetansestrategien 2016-2019 for barnehagene i Risør omfatter fire tematiske satsingsområder som er forankret i *-Rammeplan for barnehagen - innhold og oppgaver*. Disse er:

- Pedagogisk ledelse- barnehagen som lærende organisasjon
- Relasjonkompetanse- læringsmiljøet i barnehagen
- Språk- et godt språkmiljø for alle barn
- Realfag- med fokus på lekens betydning for læring

Det skal stimuleres til at assistenter tar utdannelse som barne- og ungdomsarbeidere, men i Fargeskrinet barnehage har det vært vanskelig å få assistenter til å ta denne utdanningen. Det er 3,1 årsverk som er assistenter.

2017 6.1.8	4 fagarbeidere/assistenter har gjennomført «Barnehagefaglig grunnkompetanse» i løpet av 2016 og 2017. Barnehageansatte har gjennom BTI- kompetanseprogram fått økt sin kompetanse om hverdagssamtaler med barn, traumeforståelse og innføring i URO-metoden. Dette har vært gode kurs som har vært rettet mot barnehagens praksis. Barnehagen deltok i «Agderprosjektet» som sammenligningsbarnehage. Det var en pedagogisk leder som i 2017/2018 vil fikk kompetanseheving gjennom prosjektet.
2018	TILF-observasjon (tidlig innsats i lærende fellesskap) vil bli gjennomført i barnehagen april 2018. Kommunen fortsetter med å være en realfagskommune i 2018, og barnehagen er med i nettverk for barnehager. Vitensenteret er engasjert i arbeidet med kompetansehevingen, og alle i barnehagen er med på opplæringen. Gjerstad og Risør har i samarbeid søkt Fylkesmannen om kompetansemidler til prosjekt om antimobbepplan for alle barnehager i nevnte kommuner. Dette

	arbeidet startet i 2018.
--	--------------------------

4.2 SATSINGSOMRÅDE REGIONAL UTVIKLING

Enheten vil bidra innenfor satsingsområde gjennom felles kompetanseheving i regionen i nært samarbeid med fylkesmannen.

Barnehagemyndigheten i Risør kommune samarbeider med kommunene Åmli, Vegårshei, Gjerstad, Froland og Tvedestrand i nettverk øst.

4.3 SATSINGSOMRÅDE ATTRAKTIVITET: VI SKAL VÆRE EN KOMMUNE DER FLERE FLYTTER INN ENN UT

Enheten vil bidra innenfor satsingsområde gjennom ved å tilby barnehageplass i form av opptak fire ganger i året. Barnehagen skal ha et innhold av høy kvalitet og en tilpasset åpningstid.

4.3.1 Utbedring av Vormeliveien

Veien fra barnehagen og ut til hovedvei er smal. To biler kan ikke passere. Skolebarn går langs veien, og skaper trafikkfarlige situasjoner.

2017 6.5.31	Veien ble prosjektert med sikte på anleggsstart i 2018.
2018 6.5.19	

4.4 ORGANISASJONS- OG TJENESTEUTVIKLING

4.4.1 Diverse ombygginger Fargeskrinet barnehage (U/T)

Garderober etablert med spillemidler til Idrettslaget Idun har vært benyttet til kontorplasser for pedagoger for å imøtekomme lovens krav. Kriterier knyttet til bruk av arealet og mulighetene for å omdisponere det er uklart. For at barnehagelærer skal kunne binde sin planleggingstid til arbeidsplassen, så må det være tilfredsstillende kontorplasser. *Jmf Arbeidsmiljøloven § 4.4.* Midlertidige kontorplasser i Iduns garderober har vært benyttet, og det er behov for å få permanente arbeidsplasser. Avtalen med Idun må endres, slik at barnehagen kan bruke lokalene til egen drift.

Det er også behov for å bygge vognskur ved avdeling for de minste, og sette inn dør mot platting der barn sover. Dette vil minske behov for snømåking, og ansatte slipper å hente vogner på den andre siden av huset. Tilsyn med barn i vognene blir også tryggere.

2017 6.7.7	Ansatte meldte behov for å sette inn dører ut til plattingen fra hver avdeling, for å lettere forflytte barn og vogner. Sees i sammenheng med etablering av kontorløsning.
2018 6.7.5	Utrede løsning for tilfredsstillende antall kontorplasser for pedagoger. Gjennomføring i 2019. Etablering av dører ut til platting fra hver avdeling gjennomføres i 2018.

4.4.2 Oppgradering uteleker barnehager (T)

Utstyr i barnehagene slites ut over tid.

2017	Slitasje på eksisterende apparater. Plan for utskifting/oppgradering ble utarbeidet
------	---

6.7.8	og tiltak gjennomført ihht denne.
2018 6.7.6	Utrede løsning for tilfredsstillende antall kontorplasser for pedagoger. Gjennomføring i 2019. Etablering av dører ut til plattning fra hver avdeling gjennomføres i 2018.

4.5 FOLKEHELSE OG LEVEKÅR

Barnehagene i Risør har fokus på sunt kosthold og fysisk aktivitet. Ett av fagområdene i Rammeplanen er *kropp, bevegelse mat og helse*. Hver barnehage er forpliktet til å sette seg mål om hvordan de gjennomfører i praksis i forhold til dette fagområdet.

I Fargeskrinet barnehage har vi full matsservering (frokost, lunsj og ettermiddagsmåltid)

Barnehagen har fokus på sunn mat og oppfordrer barn til å smake på noe nytt.

Barnehagen jobber også aktivt med friluftsliv. De største barna er ofte på tur, og barnehagen har en leirplass i skogen med egen hytte.

Fra 1. august 2016 har alle 3-, 4- og 5-åringer, og barn med utsatt skolestart, som bor i husholdninger med lav inntekt rett til å få 20 timer gratis kjernetid i barnehage pr uke. Ordningen gjelder for familier eller husholdninger som har en samlet inntekt mindre enn 428 000 kroner.

Redusert oppholdsbetaling gjelder for alle med lavere inntekt enn 500 500 kroner.

4.6 KLIMA OG MILJØ

Det er foreløpig ingen miljøfyrtårnsertifiserte bygg i Risør kommune og tidsrammene er forskjøvet. Arbeidet skjer etter en prioritert liste.

Barnehagen har pr d.d. rutiner for søppelsortering, matsservering og mye bruk av gjenbruksmaterialer.

5) Tjenesteproduksjon

5.1 ANTALL OG UTVIKLING I ANTALL BRUKERE

Fødselstall for Søndeled krets har hatt en markant nedgang de siste årene. Det har man merket på antall barn i barnehagen de siste 5 årene.

	15.12.13	15.12.14	15.12.15	15.12.16	15.12.17
Fargeskrinet	76	53	51	49	39

5.2 OPPLEVD TJENESTEKVALITET

5.2.1 Resultat av siste brukerundersøkelse

Sist brukerundersøkelse var høsten 2013

5.2.2 Enhetsleders kommentar

Det var få foreldre/foresatte som deltok i undersøkelsen. Ved neste brukerundersøkelse ønsker barnehagen å ha denne etter en foreldresamtale. Ved foreldresamtale (2x i året) får alle foreldre gitt tilbakemelding om hva de er fornøyde/ misfornøyde med. Barnehagen opplever at vi har en god dialog med foreldre.

5.2.3 Tiltak iverksatt som følge av forrige undersøkelse

Barnehagenes ledelse jobber kontinuerlig med å bedre kvaliteten på arbeidet i barnehagene. Barnehagen har et godt samarbeid med foreldrerådet/ samarbeidsutvalget.

5.3 MÅLT TJENESTEKVALITET

Alle som har søkt barnehageplass i 2018/2019 har fått tildelt plass. Barnehagen har ledig kapasitet på alle avdelinger, under forutsetning ved økning av personale.

Barnehagen har i 2016 hatt tilsyn etter forskrift om miljørettet helsevern, og skriftlig tilsyn på §17, 18, 19, 20 og 24 i Lov om barnehager.

Fargeskrinet barnehage deltok også i Fylkesmannens tilsyn med Risør kommune som tilsynsmyndighet i november 2017.

I april 2018 ble det gjennomført luftmålinger via bedriftshelsetjenesten. Barnehagen hadde svært gode resultater.

Andel ansatte i barnehage med barnehagelærerutdanning

Pedagogisk bemanning i barnehager i Risør kommune har i 2018 vært innenfor lovkravet.

Voksnetthet

Kommunale barnehager prøver å opprettholde en bemanning på tre årsverk per avdeling med 14/7 barn hvorav minst ett av disse årsverkene er pedagogisk leder/barnehagelærer.

Barnehagenes opptak og åpningstider

Den ordinære åpningstiden er 7.00-16.30, barnehagen har utvidet sin åpningstid, etter behov fra foresatte.

Barnehagen har sommerferie i uke 28-29-30 og 31

Risør kommune innførte i 2015 fire opptakstidspunkter. Disse er 1. august, 1.oktober, 1. januar og 1. april.

5.4 INTERNKONTROLL: TJENESTEKVALITET

5.4.1 *Kommunens mål for kvalitetsstyringsarbeidet*

- Risør kommunes overordnede kvalitetsmål er tilfredse innbyggere, medarbeidere og politikere. Brukertilfredshet skal måles hvert andre år for alle tjenester som leveres av virksomheten.
- Alle virksomheter skal bruke risikoanalyser og sjekklister for å redusere risiko for uønskede hendelser (driftsfeil).
- Om feil, mangler eller avvik likevel skulle oppstå skal feilene rettes og logges, slik at feilstatistikken kan avdekke hvor virksomhetene har systemfeil (forbedringspotensialet).
- Virksomhetens ulike enheter skal bruke QM+ for å logge avvik og forbedringsforslag for å kunne få fram sammenlignbare og målbare data for den kvalitet som leveres.
- Ledermøter skal ha som fast punkt på dagsorden: "Kvalitetsrapport", med grafiske avviksoversikter, minimum to ganger årlig.
- I personalmøter skal ledelsen informere om status i kvalitetsregnskapet: avviksoversikt, trender og tiltak.

5.4.2 *Vurdering av avviksrapportering siste år*

5.4.3 *Tiltak for å redusere avvik*

6) Organisasjonsutvikling: enhetens utviklingsarbeid

6.1 KOMPETANSEUTVIKLING OG REKRUTTERING DE NESTE 4 ÅR

- med fokus på 2017.

6.1.1 Satse på ledere

6.1.2 Utvikle en lærende organisasjon

6.1.3 Lære å arbeide i nettverksorganisasjoner

6.1.4 Likestillingstiltak

6.1.5 Klart Språk

Det ble tatt politisk initiativ i 2016 for å bedre språket i politiske saker og i informasjon ut til innbyggere og samarbeidsparter.

2017	I mars ble det gjennomført Klart Språk-kurs for x ledere, saksbehandlere og informasjonsmedarbeidere i enheten. Enheten har jobbet aktivt med å forbedre sine tekster...
2018	Arbeidet med å forbedre språket fortsetter. Enheten vil delta på ny samling for ledere, saksbehandlere og informasjonsmedarbeidere for å jobbe med språkveileder og mal for politiske saker våren 2018.

6.2 SAMARBEID MED ANDRE

6.2.1 Internt i Risør kommune

BTI-modellen, tverrfaglig innsats overfor barn, unge og familier

Arbeidet med å få på plass en fungerende struktur for systematisk tverrfaglig samhandling overfor barn, unge og familier vil fortsette i 2018. Kommunen vil søke om nye tilskudd til lokal tilpasning av BTI-modellen (Bedre Tverrfaglig Innsats) i 2018.

I 2018 vil hovedaktivitetene være å utarbeide handlingsveiledere og implementere modellen i tjenesteområdene. Samarbeid Sør (KoRus Sør, RVTS og RBUP) vil på bakgrunn av kompetansekartlegging høsten 2016 utarbeide en grunnleggende 3-dagers kompetansepakke for alle som jobber med barn og unge til gjennomføring i løpet av høsten 2017, samt utvikle en e-læringspakke med samme innhold og til samme målgruppe. Samarbeid Sør vil også tilby kurs innenfor spesifikke områder hvor det avdekkes behov for kompetanseheving i nevnte kartlegging.

6.2.2 *Eksternt med andre kommuner eller nettverk*

Barnehagene i risør og Gjerstad kommune har fått kompetansemidler fra fylkesmannen til nettverkssamarbeid. Målet er å utveksle erfaringer og lage en anti-

6.2.3 *Samarbeid med frivillig sektor*

6.3 MEDARBEIDERUNDERSØKELSE

6.3.1 *Siste medarbeiderundersøkelse*

Medarbeiderundersøkelsen 10-FAKTOR ble gjennomført i uke 39-41 2016.

10-FAKTOR er bedre egnet enn tidligere undersøkelser til å fange opp medarbeidernes oppfatning om hva som skal til for at den enkelte skal kunne gjøre en god jobb og til å synliggjøre områder det er mulig å påvirke.

Svarprosenten i enheten var 94 %.

6.3.2 *Enhetsleders kommentar*

Medarbeiderundersøkelsen var knyttet mot leder som gikk av med pensjon 31.12.16.

Barnehagen har systematisk jobbet med resultatet av 10-faktor. Den er tatt opp på personalmøter og tas opp jevnlig på ledermøter. Det jobbes mye med motivasjonsledelse i barnehagen.

6.3.3 *Tiltak som følge av medarbeiderundersøkelsen 2016*

Det vil på ulike nivåer i kommunen legges til rette for felles refleksjon over resultater, utviklingsområder og hvordan vi sammen kan bidra til å nå mål og gjennomføre tiltak det blir enighet om. Internt i enheten planlegges følgende tiltak:

6.4 INTERNKONTROLL: HMS

6.4.1 *Kommunens mål for HMS-arbeidet*

- Alle virksomheter skal måle sin HMS-virksomhet: Oppslutning om de forebyggende aktivitetene og status for ulike HMS-forhold.
- HMS-arbeidet skal involvere alle berørte parter ved hjelp av sjekklister, spørreskjemaer og avviks- og forslagsmeldinger, jfr. §§4 og 5.3 i HMS-forskrift (Internkontrollforskriften). Hensikten er å lære av hverandres erfaringer slik at feil, mangler og avvik ikke oppstår eller gjentar seg.
- Leder- og personalmøter skal ha grafiske avviks- og forslagsrapporter fremlagt, minimum hvert halvår. "Avviksrapport" skal være fast punkt på dagsordenen og vise utviklingen over tid og status for tiltak som er iverksatt.
- Det skal ikke oppstå fravær som skyldes dårlig tilrettelegging av jobben, eller som skyldes dårlige samarbeidsforhold. Medarbeidere og de som mottar våre tjenester er en del av løsningen, ikke en del av problemet.

6.4.2 *Vurdering av avviksrapportering*

6.4.3 *Tiltak for å redusere avvik*

6.4.4 *Forebygge og håndtere uønskede hendelser*

7) Enhetens regnskap 2017 og budsjett 2018

7.1 REGNSKAP 2017

Barneskoler, barnehager og PPT – merforbruk kr. 3,0 mill.

Enhet	Regnskap 2017		Rest budsjett	Budsjett	Forbr %	Regnskap 2016
	Rev.	budsjett				
111 Barnehage & barneskole - Risør	29 154 954	28 466 000	-688 954	27 242 000	102,4 %	28 656 450
112 Barnehage & barneskole - Hope	7 137 372	7 701 000	563 628	7 418 000	92,7 %	7 054 245
113 Barnehage & barneskole - Søndre	12 883 667	11 957 000	-926 667	11 492 000	107,7 %	12 767 343
114 Barnehage & barneskole - Farge	6 113 062	6 405 000	291 938	6 226 000	95,4 %	6 364 981
115 Barnehage & barneskole - Randv	5 103 605	5 069 000	-34 605	4 250 000	100,7 %	4 034 746
116 Barnehage & barneskole - Maurt	2 211 333	2 342 000	130 667	2 342 000	94,4 %	2 260 913
119 Barnehage & barneskole - Leder	37 745 188	35 450 000	-2 295 188	36 481 000	106,5 %	35 917 006
11 Barneskoler, barnehager & PPT	100 349 180	97 390 000	-2 959 180	95 451 000	103,0 %	97 055 685

Tjeneste	Regnskap 2017	Rev. budsjett	Avvik	Budsjett 2017	Regnskap 2016
1200 Administrasjon	1 285 527	1 170 000	-115 527	1 162 000	1 205 546
2010 Kommunale barnehager	16 677 345	16 514 000	-163 345	15 374 000	15 547 143
2011 Private barnehager (tilsk)	27 388 847	26 432 000	-956 847	26 890 000	26 363 035
2020 Grunnskoleundervisning	44 831 313	44 795 000	-36 313	43 659 000	44 692 414
2021 PP-tjenesten	2 211 333	2 342 000	130 667	2 342 000	2 260 913
2025 Felles utgifter i grunnskolen	492 686	160 000	-332 686	160 000	506 214
2113 Førskoletiltak	3 517 861	2 832 000	-685 861	2 813 000	2 528 088
2114 Førskoletiltak minoritetsbarn	0	0	0	0	0
2150 SFO	1 851 041	908 000	-943 041	814 000	1 780 657
2151 FFO (Fotball Fritids Ordningen)	19 950	0	-19 950	0	51 000
2230 Skoleskyss	2 073 276	2 237 000	163 724	2 237 000	2 120 674
2900 PP-tjenesten int.komm.samarbeid	0	0	-0	0	0
11 Barneskoler & barnehager	100 349 180	97 390 000	-2 959 180	95 451 000	97 055 685

Sektoren består av ca. 119,3 årsverk, hvorav ca. 8 årsverk innen PPT, og har hatt et sykefravær i 2017 på 9,48%.

Innenfor barnehager har styringen i de kommunale barnehagene vært god gjennom 2017. Hope barnehage har stabil drift og avslutter med mindreforbruk på kr.178'. Fargeskrinet barnehage opplever en reduksjon i antall barn og har tilpasset driften underveis og spart inn på lønns- og driftskostnader som har gitt et mindreforbruk på kr.292'. Trollstua barnehage har hatt stort press i 2017, og driftet en midlertidig avdeling i Risørhallen frem til sommeren for å dekke etterspørselen. Barnehagen avslutter med et merforbruk på kr.35' i 2017.

Mindreforbruket i barnehagene dekker delvis merkostnader til barn i andre kommuner som merforbruker kr.502' i 2017. Det er i hovedsak Røysland-barna som går i barnehage i Tvedestrand som gir utslag, men også barn i Arendal, Grimstad og Oslo som inngår i denne kostnaden. Kostnaden er økt med kr.200' fra 2016, samtidig som refusjon på andre kommuners barn i Risør er redusert.

Totalt merforbruker kostnad til kommunale barnehager kr.163' i 2017.

Tilskudd til private barnehager fikk en kostnad på kr.27,4 mill. i 2017, hvor moderasjonsordningene utgjorde kr.763'. Totalt ble kostnaden til private barnehager kr.957' høyere enn budsjettet.

Kostnader til førskoletiltak har vokst betydelig fra 2016 med ca. 1 mill. Det var budsjettet med en økning, men gjennom året har denne blitt større enn forventet, samtidig som andelen som refunderes fra andre kommuner er gått ned. Totalt merforbruk på tjenesten i 2017 ble på kr.686'.

7.2 ØKONOMISKE RAMMER OG FORUTSETNINGER I 2018

Ansvar	Navn	Regnskap 2016	Budsjett 2017	Budsjett 2018
	Grunnskoleundervisning	26 894 000	26 727 000	27 435 000
	Div. fellesutg vedr skole (Skole ktr ansv.)	506 000	160 000	160 000
	SFO	1 205 000	355 000	868 000
	FFO (Fotball Fritids Ordningen)	51 000	0	0
111	Barnehage og Barneskole - Risør	28 655 000	27 242 000	28 463 000
	Kommunale barnehager	3 293 000	3 392 000	3 563 000
	Grunnskoleundervisning	3 698 000	3 973 000	4 156 000
	SFO	63 000	53 000	29 000
112	Barnehage og Barneskole - Hope	7 054 000	7 418 000	7 748 000
	Grunnskoleundervisning	12 255 000	11 086 000	12 649 000
	SFO	513 000	406 000	302 000
113	Barnehage og barneskole - Søndeled	12 768 000	11 492 000	12 951 000
	Kommunale barnehager	6 365 000	6 226 000	5 924 000
114	Barnehage og barneskole - Fargeskrinet bhg	6 365 000	6 226 000	5 924 000
	Kommunale barnehager	4 035 000	4 250 000	4 481 000
115	Barnehage og barneskole - Trollstua bhg.	4 035 000	4 250 000	4 481 000
	PP-tjenesten	2 261 000	2 342 000	2 414 000
	PP-tjenesten int.komm.samarbeid	0	0	0
117	Barnehage og barneskole - PPT	2 261 000	2 342 000	2 414 000
	Administrasjon	1 206 000	1 162 000	1 183 000
	Kommunale barnehager	1 854 000	1 506 000	1 604 000
	Private barnehager (tilsk)	26 363 000	26 890 000	27 055 000
	Grunnskoleundervisning	1 845 000	1 873 000	1 484 000
	Førskoletiltak	2 528 000	2 813 000	3 027 000
	Førskoletiltak minoritetsbarn	0	0	0
	Skoleskys	2 121 000	2 237 000	2 237 000
119	Barnehage og barneskole - Leder	35 917 000	36 481 000	36 590 000
	Sum enhet for Barnehager, barneskole og PPT	97 055 000	95 451 000	98 571 000

Netto driftsramme for den enkelte tjeneste under Enhet for barnehage og barneskole

Budsjettet for 2018 er basert på videre drift fra 2017 med noe styrking.

Oppholdsbetalingsattsene for barnehager er økt til foreslått maks pris kr.2.910 ihht føringer i Statsbudsjettet, og hensyntatt moderasjonsordningen knyttet til familier med lav inntekt.

Tilskudd til private barnehager er beregnet ut fra kommunens kostnad til barnehager i 2016 regnskapet og barnesammensetningen i samme år. Satsen skal vedtas av bystyret og fremkommer i rådmannens innstilling. Satsene for 2018 er kr.2.112 høyere på små barn, og kr.223 lavere på store barn pr heltidsplass i forhold til de nasjonale satsene. Satsene er beregnet på regnskap 2 år bakover i tid, og er følgelig ikke noe rådmannen kan påvirke i neste års budsjett. Endringer som gjøres i 2018 vil først få effekt i beregning av tilskuddet i 2020.

Enheten har budsjettert med 26,2 mill i kostnad til tilskudd til de private barnehagene. Kostnaden er usikker som følge av usikkerhet rundt barnesammensetningen, spesielt 2 halvår 2018, fordelingen mellom kommunale og private barnehager, og aldersfordelingen i disse. Slik situasjonen er pr dd har de private barnehagene ca 2/3 av barnehageplassene i kommunen, og ca 84 % av plassene i Risør sentrum. Det gir utslag i høye utgifter til tilskudd til de private.

De kommunale barnehagene har videreført budsjettet fra 2017, bortsett fra Fargeskrinet som har redusert budsjettet med ca 0,3 mill hovedsakelig som følge av redusert bemanning pga færre barn. Alle de kommunale barnehagene drifter med en minimumsbemanning i 2018.

Risør kommune refunderer kostnader til de private barnehagene for ekstra ressursinnsats knyttet til enkeltvedtak om spesialpedagogiske som fattes gjennom PPT. Denne kostnaden er vanskelig å anslå ifht nye barn og nye tiltak som kommer gjennom året. Det er avsatt kr.1,1 mill til dette i 2018.

8) Samlet vurdering av enhetens utfordringer

Barnehagens åpningstid er i 9,5 timer og voksnes arbeidstid er 7,5 t (mindre for pedagoger som skal ha planleggingstid i tillegg) Barna kommer tidlig (7.00-8.00) og blir hentet sent (16.00-16.30) Dette gjør at det kan være mange barn og få ansatte tidlig og sent på dagen. Det er et stort press på de ansatte i disse periodene.

I tillegg har en del barn redusert plass, som gjør at barnehagen mister inntekter. Kommunale barnehager får ikke kompensert tapt inntekt slik som private barnehager gjør. (søskenmoderasjon, redusert oppholdsbetaling o.a)

Risør kommune har opptak fire ganger i året, og det er personalmessig en utfordring. Barnehagen øker grunnbemanningen utfra antall barn. Enkelte ansatte er utsatt for en uforutsigbar arbeidssituasjon. (Eks: en ansatt måtte i august-oktober 2017 jobbe som vikar før hun ble en del grunnbemanningen ved opptak 1. oktober.)

Barnehagen har i 2016/2017 hatt et stort sykefravær, som skyldes at personalet omgås mye smitte og slitasje etter mange års jobbing. Det er fysisk og psykisk krevende å jobbe i barnehage. Det er gjort tiltak i forhold til arbeidsstillinger og det psykososiale miljøet. I 2017/2018 har sykefraværet gått noe ned.