



RISØR KOMMUNE

# OPPVEKSTPLAN

## 2026-2030 HØRINGSUTKAST

- om forebyggende arbeid i inkluderende fellesskap, tidlig innsats, individuell tilrettelegging og tverrfaglig oppfølging ved behov



Versjon 0.2

VEDTATT AV RISØR KOMMUNESTYRE XX.XX.XXXX, POLITISK SAK 26/XX, ARKIVSAK XX/XX

**Sammen om et bærekraftig og levende samfunn**

Risør skal være et trygt, inkluderende og utviklende samfunn for alle barn og unge



## INNHOLD

<b>Forord</b> .....	<b>3</b>
<b>1) Innledning</b> .....	<b>4</b>
1.1 Hovedmål med Risør kommunes Oppvekstplan.....	4
1.2 Formål og hensikt med planen .....	4
1.3 Planprosessen .....	4
1.4 Medvirkning.....	4
1.5 Politisk behandling .....	4
<b>2) Mål, organisering og samarbeid</b> .....	<b>5</b>
2.1 Overordnede mål og strategier - Kommuneplanens Samfunnsdel.....	5
2.2 Mål for og organisering av arbeidet i kommunens øvrige planer.....	8
2.3 Ansvarsfordeling .....	9
<b>3) Nasjonale og regionale føringer</b> .....	<b>11</b>
3.1 Helsefremmende samfunnsutvikling – folkehelse og oppvekstprofil .....	11
3.2 Hverdagsledens fem .....	12
3.3 Barnekonvensjonen og CRPD.....	12
3.4 Forventninger til forebyggende arbeid - Oppvekstreformen.....	12
3.5 Innsatstrapp for virkningsfulle tiltak på alle trinn .....	13
3.6 Forsterkede lovkrav om og veiledere for koordinerte tjenester .....	14
3.7 Tjenester involvert i laget rundt barnet for å sikre en god oppvekst .....	15
3.8 Bedre tverrfaglig samhandling med BTI-modellen .....	15
3.9 Samarbeid med og støtte til foreldre/foresatte .....	15
3.10 Forsterke beskyttelsesfaktorer .....	16
3.11 Bevisst alkoholpolitikk .....	16
3.12 Vold i nære relasjoner og beskyttelse for utsatte barn og foreldre .....	17
3.13 Forebygge radikaliserings og voldelig ekstremisme .....	17
<b>4) Økonomi</b> .....	<b>18</b>
4.1 Statlige tilskudd til tjenesteutvikling .....	18
4.2 Ny programfinansiering for å styrke det forebyggende arbeidet.....	18

# Forord

*[kommer før sluttbehandling av planen]*

---

# 1) Innledning

*Det krever en hel landsby å oppdra et barn, sier et afrikansk ordtak som er brukt i mange sammenhenger, også i arbeidet med oppvekstreformen. Hvordan kan tjenestene utnyttes best mulig, i samspill med lokalsamfunnet forøvrig, til å inkludere, fange opp og følge opp barn og unge slik at hele «landsbyen» kan bidra til at alle barn får gode oppvekstvilkår? Og hvordan kan vi styrke den enkelte tjenesteutøver i laget rundt barnet og sikre tilgangen til virkningsfulle tiltak?*

## 1.1 HOVEDMÅL MED RISØR KOMMUNES OPPVEKSTPLAN

**Risør skal være et trygt, inkluderende og utviklende samfunn for alle barn og unge.**

## 1.2 FORMÅL OG HENSIKT MED PLANEN

Formålet med oppvekstplanen er å sikre oppfølging av mål og strategier i Kommuneplanens samfunnsdel, andre politiske vedtak og nasjonale føringer. Planen skal gi et felles utgangspunkt og vise retning for tjenesteområdene som kan bidra til å fremme gode oppvekstvilkår.

Planen skal også dekke plankrav i barnevernsloven som trådte i kraft 1.1.2022: *Kommunen skal fremme gode oppvekstvilkår gjennom tiltak for å forebygge at barn og unge utsettes for omsorgssvikt eller utvikler atferdsvansker. Kommunen skal sørge for å samordne sitt tjenestetilbud til barn og familier.* Forventningene til kommunens forebyggende arbeid er altså nedfelt i barnevernsloven, men utøves hovedsakelig av andre tjenester. Planen skal beskrive målene for arbeidet, hvordan arbeidet skal organiseres og fordeles mellom sektorene i kommunen, og hvordan sektorene skal samarbeide.

## 1.3 PLANPROSESSEN

Planen er en etterfølger av Oppvekstplan 2022-2023. Område oppvekst er endret fra forrige planperiode, til å nå også inkludere helsestasjons- og skolehelsetjenesten og barnevernstjenesten, i tillegg til barnehage, skole og PPT. Område oppvekst har ledet planarbeidet og lagt til rette for medvirkning fra brukere og ansatte i hver sine tjenesteenheter. Øvrige tjenesteområder har bidratt blant annet gjennom *Dialogmøte med familiefokus* våren 2026.

## 1.4 MEDVIRKNING

Det er gitt orienteringer og blitt lagt til rette for drøftinger av ulike sentrale tema i planen, som nærværarbeid/fraværsoppfølging og hva som skal til for trivsel og god psykisk helse. Elevråd, Ungdomsråd, FAU (Foreldrearbeidsutvalg), SU (Samarbeidsutvalg), Utvalg for livsløp og kultur, hovedtillitsvalgte og ansatte i involverte tjenester har på denne måten bidratt til at planen gir et bedre samarbeidsgrunnlag også i forkant av høring av plandokumentet i sin helhet.

## 1.5 POLITISK BEHANDLING

*[Avsnittet oppdateres med endelig vedtak etter politisk sluttbehandling.]*

Den politiske behandlingen foregår i to steg, først med innstilling å legge planen ut til offentlig ettersyn, og deretter om endelig vedtak.

Utvalg for livsløp og kultur fattet i sitt møte den 15.04.26 følgende vedtak:

*Utvalg for livsløp og kultur legger forslag til Oppvekstplan 2026-2030 ut til offentlig ettersyn i seks uker.*

*NAV legges til som deltaker i tiltak Foreldreveiledning til innvandrere (side 7).*

## 2) Mål, organisering og samarbeid

### 2.1 OVERORDNEDE MÅL OG STRATEGIER - KOMMUNEPLANENS SAMFUNNSDEL

Visjonen i gjeldende [Kommuneplanens samfunnsdel](#) er **Sammen om et bærekraftig og levende samfunn**. Alle kommunens områder har en rolle i vår felles innsats for å nå kommunens overordnede visjon og delmålene som er satt i kommuneplanen.

Nedenfor finnes de mest relevante delmålene i kommuneplanen for å nå Oppvekstplanens hovedmål, og tiltak i planperioden. Flere tiltak bidrar til oppnåelse av flere mål og inngår i flere av strategiene på tvers av målene. I tillegg kommer mål og tiltak i øvrige temaplaner i punkt 2.2.

Sånn vil vi ha det	Sånn gjør vi det	Tiltak	Beskrivelse	Ansvar/deltakere
<b>Risør har mangfoldige, aktive og inkluderende lokalsamfunn.</b>	<ul style="list-style-type: none"> <li>Inspirerer ildsjeler, lag og foreninger til å drive og videreutvikle et inkluderende og mangfoldig kultur- og aktivitetstilbud for alle.</li> <li>Tilrettelegger for møter mellom mennesker som fremmer dialog og der vi skaper ting sammen.</li> <li>Utvikler SEFF (Senter For Frivillighet) til å bli en inkluderende møteplass med varierte aktiviteter for alle.</li> <li>Prioriterer støtte til frivilligheten i lag og foreninger i arbeidet med å skape og drive møteplasser for unge i hele kommunen.</li> </ul>	Sikre gode møteplasser og aktivitetstilbud for barn og unge	Skolebibliotekene, uteområdene, kjelleren på Hope oppvekstsenter, Risørhuset og Scenehuset, Fjordheim og SEFF (Frivilligsentraler), samt samarbeid med lag og foreninger	Oppvekst/Kulturenheten/ Frivilligkoordinator
		Ung Aktiv	Samarbeid om fritidserklæringen: Sikre at alle elever på 4. trinn har mulighet til å delta i minst en organisert fritidsaktivitet	Oppvekstkontoret/barneskolene/ Kulturenheten/Frivilligkoordinator/alle
		Foreldrestøtte: <a href="#">Motherhood</a>	Dialog- og refleksjonsprogram på SEFF i samarbeid med Risør Sanitetsforening for innvandrerkvinner med barn i Norge. Temamøter og uformelle møter. *tilskudd fra Bufdir 2024-26	Oppvekst/Norske kvinners sanitetsforening
		SFO – økt samarbeid med Kulturskolen, Kulturenheten, frivillige organisasjoner	Utvidet innhold i SFO-tilbudet, som også treffer barn på 4. trinn som ikke er med i SFO *tilskudd fra Udir 2025-28	SFO-leder/Kulturskolen, kulturenheten, oppvekstkontoret
		SEFF Ung	Frivilligsentralens gruppe for unge 15 og 35 år som ønsker et fellesskap og meningsfulle aktiviteter og samtidig vil bidra positivt i lokalsamfunnet.	Frivilligkoordinator for ungdom
		Gaming på Risørhuset	Gaming som sosial inkluderingsarena, med faste åpningstider og sporadiske arrangement for ulike grupper av barn og unge	Frivilligkoordinator for ungdom/Kultur, Risørskolen
		Rusforebyggende tiltak	Holdningsskapende arbeid med Av-og-til kampanjer, sikre alkoholfrie soner og rusfrie aktivitetstilbud.	Kommunedirektøren/Av-og-til arbeidsgruppe, berørte enheter
		<b>Vi styrker helsefremming og forebygging med fokus på tidlig innsats.</b>	<ul style="list-style-type: none"> <li>Gir rett hjelp på rett sted til rett tid gjennom en god forvaltning av ressurser. Herunder et godt lavterskeltilbud innen psykisk helse.</li> </ul>	Øke kunnskapen om hva som skaper god psykisk helse

► Oppvekstplan 2026-2030 side 6

<ul style="list-style-type: none"> <li>• Fokuserer på samhandling og samarbeid på tvers av sektorer, profesjoner og roller</li> <li>• Utvikler et godt samarbeid med foreldre slik at problemutvikling hos barn oppdages tidlig.</li> <li>• Er gode på dialog og informasjon – sammen med brukerne finner vi løsninger.</li> </ul>	Fraværsoppfølging	<ul style="list-style-type: none"> <li>• Nærværsfokus</li> <li>• Fremskaffe hensiktsmessig fraværsoversikt</li> <li>• Følge opp uønsket utvikling</li> <li>• Involvere elever, foresatte, ansatte og ledelse på individ- og systemnivå for å redusere fravær</li> </ul>	Oppvekst/alle
	<a href="#">TIBU</a>	Tverrfaglig innsatsteam for barn og unge – psykisk helse og miljø med ansvar for individ- og systemsaker	Oppvekst/Risør ungdomsskole, skolehelsetjenesten, kommunepsykolog, PPT
	God Start	Ekstra oppfølging av sårbare familier: fra svangerskap til barn opp til 6 år. Anslagsvis 0-2 familier/år.	Helsestasjonstjenesten/alle relevante tjenester med utgangspunkt i den enkelte familie
	INSJ	Gruppetilbud med fokus på trygghet, mestring og sosial utvikling for ungdom 13-18 år. Samarbeid med skole og foresatte.	Psykisk helse
	Vill Vekst	10-ukers opplegg med én samling i uken. Naturbasert dagtilbud som forebyggende supplement til skolehverdagen.	Psykisk helse
	Tilgjengelig og oppdatert informasjon om hjelpetilbud	<a href="#">bti/hjelpetilbud/</a> <a href="#">Veiviseren - for personer med funksjonsnedsettelse - Risør kommune</a> *Søk på kommunens hjemmeside dersom lenkene ikke virker, da disse kan endres i planperioden	Overordnet KE/Alle tjenester med virksomhet rettet mot barn og unge, eller deres foresatte.
	Dialogmøte med familiefokus	Årlig. Tema etter innspill, informasjon på siden <a href="#">Kompetanseprogram - BTI Risør kommune</a>	Overordnet KE/Alle tjenester med virksomhet rettet mot barn og unge, eller deres foresatte.
	Vold i nære relasjoner	Kontakt med Krisesenter og oppdaterte temasider på kommunens hjemmeside. Løpende, ihht avtale med Arendal krisesenter og ved nye ressurser til hjemmesiden	Overordnet KE/berørte tjenester
	Ungdomsgaranti i NAV	Tidlig, tett og tilpasset oppfølging for unge mellom 16 og 30 år som står i fare for, eller allerede er, utenfor arbeid og utdanning.	NAV
	Samarbeidsavtale Helsestasjon – barnehage/skole	Årlig forventningsavklaring og løpende samarbeid mellom tjenestene. Formaliseres på ledernivå ihht nasjonal faglig retningslinje. Samarbeidet skjer etter plan i årshjul for område oppvekst. Enhetsleder for helsestasjons- og skolehelsetjenesten deltar som fast medlem i månedlige områdemøter i sektor for oppvekst i Risør kommune.	Helsestasjon – barnehagestyrere/rektorer
Samarbeidsrutine mellom NAV og	Halvårlige møter.	NAV/Helsestasjons- og skolehelsetjenesten og Barneverntjenesten	

		helsestasjonen og med BVT		
		Avviksmeldinger i Compilo	Samhandling ihht avtaler/forskrift/lov som ikke lar seg gjennomføre, avviksmeldes og håndteres med straksiltak for å redusere negative konsekvenser. Følges opp på systemnivå	Alle tjenesteledere/-utøvere har et selvstendig meldingsansvar.
<b>Alle har et likeverdig faglig tilbud som er tilpasset deres behov og utvikling.</b>	<ul style="list-style-type: none"> <li>• Jobber systematisk med språk gjennom hele utdanningsløpet.</li> <li>• Reflekterer over resultater i grunnleggende ferdigheter og brukerundersøkelser og setter ambisiøse og realistiske mål for videre arbeid.</li> <li>• Hever grunnleggende ferdigheter i basisfagene (norsk, matte, engelsk), med særlig fokus på begynneropplæringen.</li> <li>• Øke lærernes kompetanse i å fange opp barn med høyt læringspotensial.</li> <li>• Sikrer spesialpedagogisk kompetanse og kvalitet i tilpasset og intensiv opplæring.</li> <li>• Inkluderer og veileder foresatte for felles innsats for barns/elevs faglige utvikling.</li> </ul>	Ressursteam i barnehage og skole	Tverrfaglig fora for drøfting av utfordringer i barnehage og skole både på system -og individnivå (med samtykke fra foresatte). Mål om å sammen finne gode tiltak og rett hjelp/støtte til gruppe/ klasse/ barn/elev tidligst mulig.	Risørbarnehagen, Risørskolen, Skolehelsetjenesten, barneverntjenesten, PPT, foresatte og elever
		<a href="#">Spes.ped.team</a>	Spesialpedagoger som jobber ute i alle barnehagene med tidlig innsats og spesialpedagogisk hjelp. En lavterskel tjeneste som bidrar med direkte hjelp og veiledning. Tjenesten samarbeider med foreldre og barnehagen og ellers med andre tjenester som helsestasjon og PPT med flere, når foreldrene samtykker til dette.	Spes.ped.team/Risørbarnehagen
<b>Alle får økt mestringstro og motivasjon i sin hverdag.</b>	<ul style="list-style-type: none"> <li>• Ser den enkelte og utfordrer alle til å strekke seg mot nye mål.</li> <li>• Gir praktisk, variert, lekbasert og inkluderende opplæring.</li> <li>• Gir alle nødvendige digitale ferdigheter.</li> <li>• Utnytter digitale verktøy for individuelt tilpasset opplæring i inkluderende fellesskap.</li> <li>• Gir barn og elever kontinuerlige underveisvurderinger og sikrer deres medvirkning.</li> <li>• Inkluderer og veileder foresatte i samarbeid om robuste og trygge barn.</li> </ul>	Robust ungdom/Robuste barn	<ul style="list-style-type: none"> <li>• Relasjonsbyggende for lærer, psykisk helse, helsesykepleiere og elever</li> <li>• Systematisk</li> <li>• Oppdatert og oppgradert</li> <li>• Foreldreinvolvering og variasjon på hvordan foreldremøter arrangeres</li> </ul>	Risørskolen/Skolehelsetjenesten, psykisk helserådgiver, foresatte, elever
		Foreldreveiledning til innvandrere	Samarbeid mellom Voksenopplæringen (VIRK), barnehage og skole om formidling av informasjon, refleksjon og dialog om foreldrerollen, barns utvikling, oppfølging i barnehage og skole, deltakelse på barnets arenaer med mer	Oppvekst/VIRK, Risørbarnehagen, Risørskolen, NAV
<b>Alle opplever tilhørighet og gode relasjoner som fremmer trivsel.</b>	<ul style="list-style-type: none"> <li>• Skaper trygge og gode miljø i inkluderende fellesskap.</li> <li>• Bruker BTI (Bedre Tverrfaglig Innsats) handlingsveileder for tverrfaglig samarbeid, tidlig innsats og medvirkning.</li> </ul>	Spekter Digital	Kartleggingsverktøy utviklet for å undersøke det psykososiale miljøet på skolen; i klassen og ellers i skolehverdagen. Spekter Digital består av en forebyggende undersøkelse og en undersøkende undersøkelse som benyttes i systematisk arbeid med å avdekke og sette inn riktige tiltak for trygt og godt skolemiljø.	Oppvekst/Risørskolen

## ► Oppvekstplan 2026-2030 side 8

<ul style="list-style-type: none"> <li>• Sikrer overgangene i hele utdanningsløpet, fra barnehage til videregående skole.</li> <li>• Fokuserer på raushet, respekt og mangfold og bidrar til at alle skal oppleve vennskap.</li> <li>• Fokuserer på tiltak for å oppnå mobbefrie skoler og barnehager.</li> <li>• Ser fritiden som en viktig arena for trivsel og mestring.</li> <li>• Ser barnehager og skoler som viktige nærmiljøsentrer hvor foresatte og samfunnet for øvrig bidrar i inkluderende fellesskap.</li> </ul>	Forebyggende sak i PPT	PPT kan bistå med samtaler, observasjoner og veiledning, samt delta i samarbeidsmøter om utfordringer i barnehager og skoler både på system -og individnivå (med samtykke fra foresatte), uten ordinær henvisning.	PPT, Risørbarnehagen og Risørskolen
	Ungdomslos	Tett oppfølging til ungdom 10-16 år som av ulike årsaker har utfordringer med å fullføre skoleløpet. Undervisning, sikre overganger med mer, i tett samarbeid med foresatte.	TIBU/Risørskolen
	Samspill Stafettlogg/ Individuell Plan	Benyttes i alle individsaker i TIBU, Individuell Plan og Barnekoordinator. Brukes også på lavere nivå i BTI-modellen der det er hensiktsmessig	Oppvekst og Helse og omsorg/ alle samarbeidende tjenester

## 2.2 MÅL FOR OG ORGANISERING AV ARBEIDET I KOMMUNENS ØVRIGE PLANER

Plan	Mål/formål
<b>Oppvekstplan</b>	<b>Risør skal være et trygt, inkluderende og utviklende samfunn for alle barn og unge.</b>
<a href="#">Oppvekstrapport</a>	Gi en tilstrekkelig detaljert oversikt til å vise utvikling over tid og belyse styrker og områder for forbedring innen oppvekstområdet. Utarbeides for fortløpende oversikt og bidrag inn i 4-årig oversiktsdokument iht folkehelsesloven.
<a href="#">Handlingsplan for barnehage- og skoleutvikling i Østre Agder</a>	<ul style="list-style-type: none"> <li>• alle barn og elever opplever å få et godt tilpasset og inkluderende tilbud i barnehage og skole</li> <li>• alle barn og unge skal få mulighet til utvikling, mestring, læring og trivsel uavhengig av sine forutsetninger.</li> <li>• barnehager, skoler, PP-tjenesten og andre i laget rundt barnet og eleven må jobbe sammen for å skape et inkluderende fellesskap.</li> <li>• det pedagogiske tilbudet må tilpasses slik at alle får et best mulig utgangspunkt for utvikling og læring.</li> </ul>
<a href="#">Kompetanseplan for barnehage og skole 2026-2030</a>	Vi skal se egen praksis opp mot teori i fagfeltet og utnytte kompetansehevingstilbud og profesjonsfellesskap for å heve kvaliteten i tjenestene. Planen gir føringer for hvordan kompetansebehovet kan ivaretas via statlige ordninger, interkommunalt og i kommunen.
<a href="#">Språkplan for barnehage og skole</a>	Sikre en helhetlig og strukturert språkopplæring fra barnehage til barneskole. Målet er å gi alle barn, uavhengig av bakgrunn og forutsetninger, gode språkkunnskaper gjennom tidlig innsats, systematisk arbeid og inkluderende praksis. Dette skal styrke barnas kommunikasjon, læring og deltakelse i fellesskapet.
<a href="#">Plan for trygt og godt barnehagemiljø</a>	Planen skal bidra til forebygging av mobbing og krenkende atferd i Risørbarnehagene. Den beskriver hvordan vi kan sikre at alle barn har et godt psykososialt miljø der likeverd, fellesskap, vennskap og mestring står i sentrum. Den inneholder teori og eksempler på mobbing og krenkende atferd, samt beskrivelse av hvordan barnehagene skal forebygge, håndtere og følge opp, for å sikre barnas rett til et trygt og godt barnehagemiljø.
<a href="#">Plan for trygt og godt skolemiljø</a>	Planen omhandler forebyggende arbeid og aktivitetsplikten for å sikre et trygt og godt skolemiljø. Risørskolen skal utvikle inkluderende fellesskap som fremmer helse, trivsel og læring for alle. Et raust og støttende læringsmiljø er grunnlaget for en positiv kultur der elevene oppmuntres og stimuleres til faglig og sosial utvikling. Et tverrfaglig systematisk arbeid er avgjørende for å skape et trygt og godt skolemiljø. Skolen skal ha nulltoleranse mot mobbing, vold, diskriminering og trakassering, men også mot mindre alvorlige krenkelser.
<a href="#">Handlingsplan for skolenærvær</a>	Nærværarbeid handler ikke om én isolert innsats, men om flere systematiske innsatser over tid. Det er derfor flere innganger til nærværarbeid. Planen har en teoridel om risiko- og beskyttelsesfaktorer, beskriver fraværstrutiner og hvordan skolen skal følge opp bekymringsfullt fravær.

<a href="#">Plan for sosial kompetanse i Risørskolen</a>	Sosial kompetanse har gjennom kunnskapsløftet fått status som en del av basiskompetansen som skal gjennomsyre all opplæring. For å utvikle elevenes sosiale kompetanse skal skolen legge til rette for at de i arbeid med fagene får øve seg i samhandling og problem-/konflikthåndtering. Planen skal støtte Risørskolens arbeid med kunnskaper, ferdigheter og holdninger som gjør det mulig å etablere og vedlikeholde sosiale relasjoner.
<a href="#">Plan mot vold og trusler i Risørskolen</a>	<ul style="list-style-type: none"> <li>• øke bevisstheten om hva alvorlig utfordrende atferd er og hvorfor den oppstår</li> <li>• forebygge voldssituasjoner</li> <li>• iverksette tiltak for å hjelpe og trygge dem som utsettes</li> <li>• hjelpe og ansvarliggjøre dem som utøver vold</li> <li>• ha klare rutiner for iverksetting av tiltak når det utøves vold og trusler</li> </ul>
<a href="#">Plan for foreldremøter / samarbeid hjem - skole</a>	Legg opp møtene slik at foreldrene deltar aktivt. Lag grupper, rollespill – få i gang samtale! Samarbeid med klassekontakter om innhold og form.
<a href="#">Plan for hjem - hjem samarbeid</a>	Planen skisserer tema og innhold for foreldremøter på barneskolene. Det er laget presentasjoner på tema til hvert møte, som skal planlegges i samarbeid med klassekontaktene. Det er et mål at foreldrene skal delta aktivt i møtene.
<a href="#">Alkoholpolitisk handlingsplan</a>	Hovedmålet med Risør kommunes alkoholpolitikk er å redusere de negative konsekvenser som rusmiddelbruk har for enkeltpersoner, deres familier og for samfunnet. Dette skal gjøres gjennom å: <ul style="list-style-type: none"> <li>• forebygge og redusere bruken av rusmidler i Risørs befolkning generelt</li> <li>• hindre at ungdom under 18 år bruker alkohol og narkotika</li> </ul>
<a href="#">Helsestasjons- og skolehelsetjenesten</a>	Svangerskaps- og helsestasjonstjenesten følger familier gjennom graviditet og sped- og småbarnsfasen. Barnets fysiske, psykiske og sosiale utvikling følges tett, og ved avdekking av skjevutvikling tilbys oppfølging eller henvisning videre. Vold og overgrep tas jevnlig opp som tema ved svangerskaps- og helsestasjonskonsultasjoner. Skolehelsetjenesten underviser om temaet vold og seksuelle overgrep på 2. trinn.
NAV	Samarbeid med den fylkeskommunale oppfølgingstjenesten og med karriere Agder, Ungdomsgarantien + fritidsaktivitet
<a href="#">Barneverntjenesten Øst i Agder</a>	Barnevernets tilstandsrapport er en årlig vurdering av tilstanden og kvaliteten på barnevernstilbudet i kommunen. Tilstandsrapporteringen er ment å bidra til økt bevissthet i kommunen om hva som fungerer godt og mindre godt. ( <a href="#">Bufdir</a> )

## 2.3 ANSVARSFORDELING

Ansvarlig	Rolle	Hvordan
Kommunedirektørens ledergruppe (KL)	Styringsgruppe for Oppvekst	- Vurdere ressursbruk og ambisjonsnivå
Overordnet Koordinerende Enhet (KE)	Systemsaker, samt enkelte sammensatte saker på individnivå.	- Styringsgruppe for bl.a aktuelle temaplaner, dialogmøte med familiefokus, tverrfaglig samhandling/BTI - Vurdere og fatte beslutninger i fortløpende problemstillinger
Koordinerende Enhet på Enhetsledernivå (KE)	Sikre framdrift i og forankring av komplekst samarbeid (Individuell Plan)	- Fange opp aktuelle problemstillinger og undersøke muligheter for videre framdrift - Holde Overordna KE orientert og legge fram grunnlag for beslutninger - Koordinatorutpeking
Kommunalsjef	Følge opp Oppvekstplanen i enhetene innen eget område	- Etterspørre framdrift i område-/avdelings-/rektor-/styrermøter - Vurdere ressursbruk og ambisjonsnivå

►Oppvekstplan 2026-2030 side 10

Enhetsleder	Sikre ansattes deltakelse i arbeidet	<ul style="list-style-type: none"> <li>- Inkludere arbeidet i Årsplan/Årshjul osv.</li> <li>- Sette av ressurser til utvikling i egen enhet</li> <li>- Gjennomføre tiltak i Tiltaksplanen</li> </ul>
Ressursteam i barnehage og skole	Vurdere tjenesteinterne tiltak og behov for støtte/tiltak fra andre tjenester	<ul style="list-style-type: none"> <li>- Vurdere innmeldte saker på individ- og systemnivå</li> <li>- Vurdere overgang til annet nivå i BTI handlingsveileder</li> <li>- Trene deltakere på å benytte BTI handlingsveileder, møtemal og stafettlogg i det daglige arbeidet med barna/elevene</li> </ul>
BTI nøkkelperson i tjenestene	Ta initiativ til og støtte implementeringstiltak i tjenesten. Superbruker Samspill Stafettlogg	<ul style="list-style-type: none"> <li>- Samarbeide med enhetsleder om implementeringstiltak og be om støtte fra andre BTI ressurspersoner ved behov</li> <li>- Melde inn opplæringsbehov til BTI koordinator</li> <li>- Oversikt over status i egen tjeneste</li> </ul>
Jordmor/helsesykepleier/ped.leder/kontaktlærer	Ansvarlig for arbeidet med gravide/barn/elever og for å følge BTI handlingsveileder ved bekymring	<ul style="list-style-type: none"> <li>- Motta, undersøke og følge opp bekymringer ihht BTI handlingsveileder</li> <li>- Hente inn samtykke ved behov for tverrfaglig drøfting</li> <li>- Legge saken frem for ressursteam for vurdering</li> </ul>
BTI koordinator	Koordinere BTI-arbeidet	<ul style="list-style-type: none"> <li>- Søke om og rapportere på tilskudd</li> <li>- Fange opp og møte behov fra involverte parter</li> <li>- Lede arbeid med digital stafettlogg (Samspill)</li> <li>- Erfaringsutveksling og regionalt samarbeid</li> </ul>

# 3)Nasjonale og regionale føringer

## 3.1 HELSEFREMMEDE SAMFUNNSUTVIKLING – FOLKEHELSE OG OPPVEKSTPROFIL

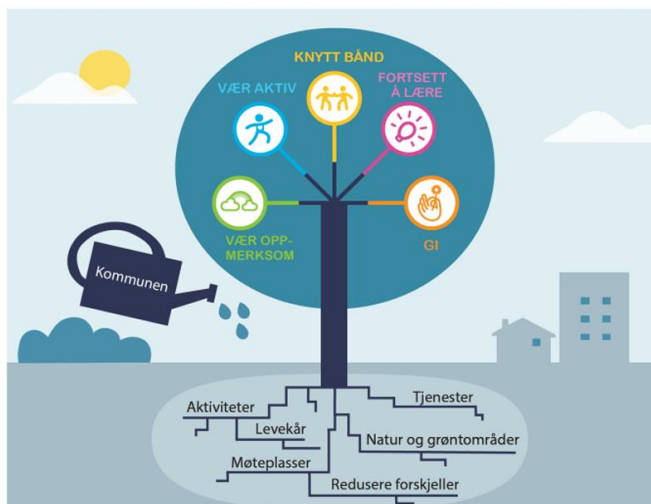
Formålet med *folkehelseloven* er å bidra til en samfunnsutvikling som fremmer folkehelse, herunder utjevner sosiale helseforskjeller. Folkehelsearbeidet skal fremme befolkningens helse, trivsel, gode sosiale og miljømessige forhold og bidra til å forebygge psykisk og somatisk sykdom, skade eller lidelse. Loven skal sikre at kommuner, fylkeskommuner og statlige helsemyndigheter setter i verk tiltak og samordner sin virksomhet i folkehelsearbeidet på en forsvarlig måte. Loven skal legge til rette for et langsiktig og systematisk folkehelsearbeid. (kilde: [folkehelseloven §1](#))

Som et viktig ledd i folkehelsearbeidet utarbeider Helsedirektoratet årlig folkehelseprofil og oppvekstprofil med utvalgte indikatorer og virkemidler kommunene og fylkeskommunene har for å påvirke utviklingen. Oppvekstbarometeret nedenfor viser at vi har utfordringer på en rekke områder når det gjelder barn og unges oppvekstforhold i Risør kommune, særlig innen Levekår. Utvikling innen og kommentarer til indikatorene finnes i kommunens årlige Oppvekstrapport.

Tema	Indikator (klikkbare indikatornavn)	Kommune	Fylke	Norge	Enhet (*)	Oppvekstbarometer for Risør
Befolkning	1 Andel barn, 0-17 år	17,0	20,8	19,8	prosent	
	2 Innvand. og norskf. med innv.foreldre	20,5	19,2	22,6	prosent	
Levekår	3 Barn i fam. m/vedvarende lav inntekt	16	12	10	prosent	
	4 Barn i familier som mottar sosialhjelp	15	6,2	6,6	prosent	
	5 Barn av enslige forsørgere	21,5	17,1	16,3	prosent	
	6 Barn med barnevernstiltak, 0-17 år	5	3	3,2	prosent	
	7 Unge som står utenfor, 15-29 år	12,4	10,4	9,9	prosent (a,k)	
Barnhage og skole	8 Laveste mestringsnivå i lesing, 5. tr.	20	28	27	prosent (k)	
	9 Laveste mestringsnivå i regning, 5. tr.	22	27	28	prosent (k)	
	10 Trives på skolen, 7. trinn	82	86	85	prosent (k)	
	11 Mobbes på skolen, 7. trinn	11	10	10	prosent (k)	
	12 Har skulket skolen, 2025	27	28	30	prosent (a,k)	
	13 Gjennomsnittlig grunnskolepoeng	40,8	41,7	42,3	poeng (k)	
	14 Gjennomføring i vdg. opplæring	77	81	82	prosent (k)	
Fritid og nærmiljø	15 Fornøyd med treffsteder, 2025	36	65	54	prosent (a,k)	
	16 Trygt i nærmiljøet, 2025	91	85	83	prosent (a,k)	
	17 Med i fritidsorganisasjon, 2025	57	65	61	prosent (a,k)	
	18 Ensomhet, 2025	25	21	21	prosent (a,k)	
	19 Skjermtid over 4 timer, 2025	35	37	41	prosent (a,k)	
	20 Regelbrudd, 2025	8,1	8,5	9,3	prosent (a,k)	
Helse og helseatferd	21 Fornøyd med helsa, 2025	60	67	66	prosent (a,k)	
	22 Høy tilfredshet med livet, 2025	51	52	51	prosent (a,k)	
	23 Psykiske plager, 2025	16	14	15	prosent (a,k)	
	24 Psykiske sympt./lidelser, 15-24 år	180	194	185	per 1000 (a,k)	
	25 Søvnproblemer, 2025	28	31	30	prosent (a,k)	
	26 Trener sjeldnere enn ukentlig, 17 år	32	32	29	prosent (k)	
	27 Overvekt og fedme, 17 år	23	23	21	prosent (k)	
	28 Reseptfrie smertest. ukentlig, 2025	14	20	20	prosent (a,k)	
	29 Alkohol, har vært beruset, 2025	13,3	10,5	13,6	prosent (a,k)	
	30 Har brukt cannabis, 2025	4,0	3,2	4,4	prosent (a,k)	

Oppvekstprofil av 25.03.2026. Oppdateres årlig og finnes på [hdir.no](#).

### 3.2 HVERDAGSGLEDENS FEM



I utformingen av kommunens tilbud og tjenester, kan et nyttig spørsmål være om **alle** kommunens innbyggere har mulighet til å oppleve hverdagsglede for en bedre hverdag. Dette er aktiviteter som bidrar til god livskvalitet og psykisk helse (Folkehelseprofil 2022, tema: livskvalitet). Figuren er med i Kommuneplanens Samfunnsdel fordi den illustrerer kommunens muligheter til å påvirke våre innbyggerses forutsetninger for å kunne bidra til en god hverdag, og god psykisk helse. Blant de mest konkrete tiltakene for oppvekstsektoren er fokus på søvn, deltakelse i organisert fritidsaktivitet og felles måltid uten skjerm, og å støtte foreldrene i at omsorg også innebærer å sette grenser for sine barn.

### 3.3 BARNEKONVENSJONEN OG CRPD

Alle grupper i samfunnet har ikke fått tilstrekkelig beskyttelse gjennom [FNs menneskerettigheter](#) i praksis. Derfor har FN utviklet konvensjoner som er mer presise og juridisk bindende og som sikrer rettighetene til blant andre barn og unge (Barnekonvensjonen) og personer med funksjonsnedsettelse (CRPD).

Barnekonvensjonen gir alle barn og unge under 18 år rett til å ha en trygg og god oppvekst, uansett hvem de er og hvor de bor. Fra 2003 gjelder barnekonvensjonen som norsk lov, og går foran andre norske lover dersom de står mot hverandre. Barnekonvensjonens fire generelle prinsipper handler om ikke-diskriminering, barnets beste, barnets rett til liv og utvikling, og barnets rett til å bli hørt. Prinsippene er viktige utgangspunkt for å forstå de andre bestemmelsene i barnekonvensjonen. (Kilde: [regjeringen.no](#))

FN-konvensjonen om rettighetene til mennesker med nedsatt funksjonsevne ([CRPD](#)) skal bidra til å motvirke diskriminering på grunn av nedsatt funksjonsevne. Kommunene skal bruke konvensjonen i sitt daglige arbeid med planlegging, tilrettelegging og utforming av tjenester og tilbud for å bedre den enkeltes muligheter til å delta i viktige områder i samfunnet, som i utdanning, arbeid og fritidstilbud.

### 3.4 FORVENTNINGER TIL FOREBYGGENDE ARBEID - OPPVEKSTREFORMEN

Barn har behov for hjelp og gode tjenester – de bryr seg ikke om hvilken sektor som leverer!

Mari Trommald, direktør i Bufdir



Barnevernsreformen trådte i kraft 1.1.2022 og skal bidra til å styrke arbeid med forebygging og tidlig innsats (Kilde: [bufdir.no](#)). Barnevernsreformen har bidratt til kompetanseheving i barneverntjenesten, oppgaveforskyving fra stat til kommune, og vektlegging av forebyggende innsats og kommunens overordnede ansvar for dette. Forventningene til kommunens forebyggende arbeid er nedfelt i revidert barnevernslov, men utøves hovedsakelig av andre tjenester. Barnevernsreformen kalles også en «oppvekstreform» fordi vi bare kan nå målene gjennom endringer i hele oppvekstsektoren.

Barnevernsreformen og intensjonene med den er ikke den eneste statlige satsingen som legger mer av ansvaret for å fange opp og følge opp over på basistjenestene, eller «allarenaene», som vi kaller det i Bedre Tverrfaglig Innsats (BTI-modellen). Det er for å understreke at det gjelder tjenestene, arenaene, som møter alle barn. Felles for satsingene er at de setter barnet i sentrum, vil styrke «laget rundt barnet», sikre rett tjeneste til rett tid og koordinert, helhetlig innsats.

**Se nasjonale forventninger i sammenheng!**

**Bufdir**

Mål med Barnevernsreformen

- Kommunene skal styrke arbeidet med tidlig innsats og forebygging
- Hjelpen skal bli bedre tilpasset barn og familiers behov
- Rettsikkerheten til barn og familier skal bli godt ivarettatt
- Ressursbruken og oppgaveløsningen i barnevernet skal bli mer effektiv

**STORTINGET**

Endringer i velferdstjenestelovgivningen (samarbeid, samordning og barnekoordinator)

Prop. 100 L (2020-2021), Innst. 581 L (2020-2021), Lovvedtak 145 (2020-2021)

**Barnet i sentrum**  
**Styrke laget rundt barnet**  
**Rett tjeneste til rett tid**  
**Sikre koordinert innsats**

**0 - 24 SAMARBEIDET**

Tidlig oppdagelse av utsatte barn og unge

Nasjonal faglig veileder

**Helsedirektoratet**

Rehabilitering, habilitering, individuell plan og koordinator

Nasjonal veileder

**Oppfølging av personer med store og sammensatte behov**

Nasjonal veileder

**Utdanningsdirektoratet**

Kompetanseløftet for spesialpedagogikk og inkluderende praksis

Målgruppen er ansatte i barnehage og skole, barnehage- og skoleeiere, ansatte i PP-tjenesten og andre tverrfaglige tjenester i kommunene og fylkeskommunene.

**VI SKAL VOKSE**

Sammenhengene mellom de ulike statlige satsingene, Dialogmøte med familiefokus 2022.

For å sikre at dette skjer, er det gjort tillegg i barnevernloven §3, gjeldende fra 1. januar 2022:

*§ 3-1. Kommunens og barneverntjenestens forebyggende virksomhet*

*Kommunen skal fremme gode oppvekstvilkår gjennom tiltak for å forebygge at barn og unge utsettes for omsorgssvikt eller utvikler atferdsvansker. Kommunen skal sørge for å samordne sitt tjenestetilbud til barn og familier.*

*Kommunestyret selv skal vedta en plan for kommunens forebyggende arbeid etter første ledd<sup>1</sup>. Planen skal beskrive hva som er målene for arbeidet, hvordan arbeidet skal organiseres og fordeles mellom etatene i kommunen, og hvordan etatene skal samarbeide. Barneverntjenesten har ansvar for å gi hjelp, omsorg og beskyttelse når det er nødvendig på grunn av barnets omsorgssituasjon eller atferd. Ansvarer omfatter tiltak rettet mot barnets omsorgssituasjon eller atferd.*

*Barneverntjenesten skal sette inn tiltak tidlig for å forebygge alvorlig omsorgssvikt og atferdsvansker.*

*§ 3-2. Samarbeid med andre deler av forvaltningen.*

*Barneverntjenesten skal medvirke til at barns interesser ivaretas også av andre offentlige organer.*

*Barneverntjenesten skal samarbeide med andre sektorer og forvaltningsnivåer når dette kan bidra til å løse oppgaver som den er pålagt etter denne loven. Som ledd i disse oppgavene skal barneverntjenesten gi uttalelser og råd, og delta i den kommunale og fylkeskommunale planleggingsvirksomhet og i de samarbeidsorganer som blir opprettet.*

*§ 3-2 a. Plikt til å utarbeide individuell plan*

*Barneverntjenesten skal utarbeide en individuell plan for barn med behov for langvarige og koordinerte tiltak eller tjenester dersom det anses nødvendig for å skape et helhetlig tilbud for barnet, og det foreligger samtykke. Barneverntjenesten skal samarbeide om planen med andre instanser barnet mottar tiltak fra.*

### 3.5 INNSATSTRAPP FOR VIRKNINGSFULLE TILTAK PÅ ALLE TRINN

**Innsatstrappa** er utviklet for kommunene Øst i Agder for å synliggjøre behovet for tidlig innsats og virkningsfulle tiltak på alle trinn i trappa for å unngå videre problemutvikling og behov for mer omfattende og kostbare tjenester, som også innebærer stadig større inngripen i innbyggernes liv. Kommunene skal med innsats på lavest mulig trappetrinn forsterke en mestringkultur fremfor å videreføre en hjelpekultur som hverken er ønskelig for individet eller bærekraftig for samfunnet.

<sup>1</sup> Plankravet anses oppfylt av denne Oppvekstplanen.

Størst positiv virkning for flest innbyggere er kommunens innsats for aktive lokalsamfunn, på trinn 1. Kommunen skal støtte opp om aktive og engasjerte innbyggere som deltar i utviklingen av egne lokalsamfunn gjennom deltakelse, motivasjon og tilrettelegging; påvirkningsmulighet og gode møteplasser i nærmiljøet. Barnehagene og skolene våre er blant de viktigste møteplassene vi har.

Tiltakene i denne planen for oppvekst handler om å sikre den enkeltes tilgang til, og opplevelsen av inkludering i, tilbudene nederst i trappa, og om å fange opp gravide, barn og unge som har behov for noe utover dette. De skal, tidligst mulig, følges opp på hensiktsmessig måte, med virkningsfulle tiltak i et helhetlig og koordinert tilbud. Det kan, i kortere eller lengre perioder, innebære massiv innsats for å snu eller forebygge en skjevutvikling som kan lede til behov for tiltak høyere opp i trappa.

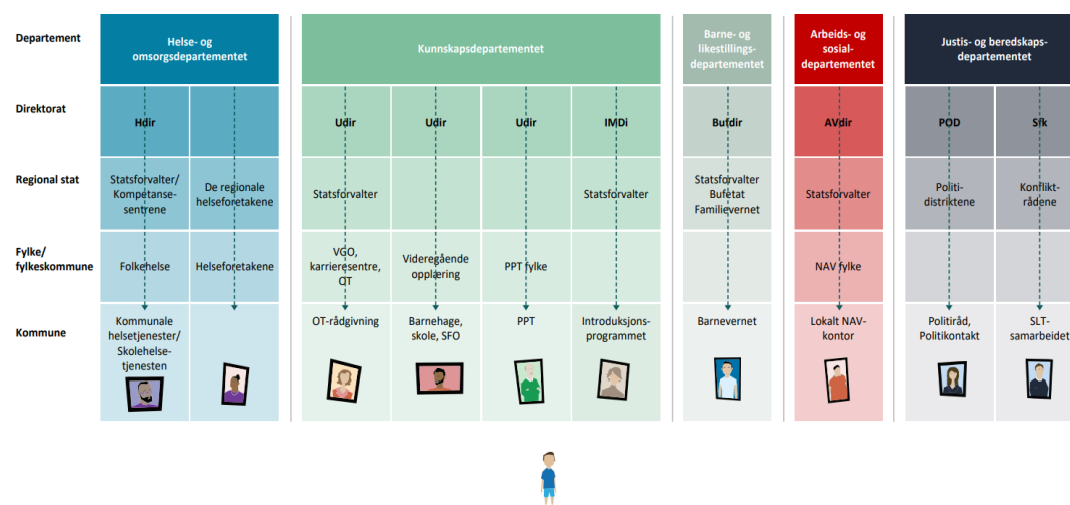


**Bevissthet om hvor tiltakene vi setter inn befinner seg i Innsatstrappa skal hjelpe tjenesteutøvere og innbyggere til å forsterke en mestringkultur fremfor å videreføre en hjelpekultur.**

### 3.6 FORSTERKEDE LOVKRAV OM OG VEILEDERE FOR KOORDINERTE TJENESTER

Samarbeidsbestemmelser i 14 velferdstjenestelover trådte i kraft fra 1. august 2022. Formålet med endringene er å styrke oppfølgingen av utsatte barn og unge og deres familier gjennom økt samarbeid mellom velferdstjenestene. Innføring av *barnekoordinator* er en del av dette. Arbeids- og velferdsdirektoratet, Barne-, ungdoms- og familiedirektoratet, Helsedirektoratet og Utdanningsdirektoratet har utarbeidet en felles nasjonal veileder for [Samarbeid om tjenester til barn, unge og deres familier](#) som forklarer lovendringene, utdypet bestemmelsene og skal være et praktisk hjelpemiddel for tjenestene.

Barn i alderen 1–18 år bruker store deler av dagen i barnehage, skole og skolefritidsordningen (SFO). I BTI-modellen er det et førende prinsipp at stafettholder er den som er tettest på barnet, og derfor ofte vil være en ansatt i barnehage/skole (allarenaen). Barnehagen/skolen bør, så langt det er mulig, være det stedet hvor kommunens tverrfaglige innsats skjer. Ved omfattende tjeneste- og koordineringsbehov vil det imidlertid som regel være en ressurs utenfor barnehagen eller skolen som har koordinatrollen. Se [mer om stafettholder/koordinator på kommunens hjemmeside](#).



Figuren er en forenklet illustrasjon benyttet under et digitalt seminar om Oppvekstreformen, og derfor ikke en nøyaktig framstilling.

### 3.7 TJENESTER INVOLVERT I LAGET RUNDT BARNET FOR Å SIKRE EN GOD OPPVEKST

Rettsikkerheten til barn og familier skal bli godt ivaretatt. Barnevernloven, Helsestasjons- og skolehelsetjenestens Nasjonal faglig retningslinje, barnehageloven/Rammeplan for barnehager og opplæringsloven/Læreplan med mer setter standarder for den enkelte tjenestens innhold og kvalitet. Det er viktig å benytte profesjonsfelleskapene til utvikling av tjenestekvalitet og hensiktsmessig samhandling innad og på tvers av tjenestene. For at tverrfaglig innsats og samarbeid mellom ulike tjenester i laget rundt barnet skal være hensiktsmessig, må den enkelte tjeneste levere i henhold til profesjonalitet, krav og forventninger til egen tjeneste.

### 3.8 BEDRE TVERRFAGLIG SAMHANDLING MED BTI-MODELLEN



Bedre Tverrfaglig Innsats (BTI) er en samhandlingsmodell for helsefremmende og forebyggende innsats og for å oppdage og følge opp vansker i tidlig alder og/eller tidlig i et risikoforløp. Det kan være forhold i hjemmet, egenskaper ved barnet eller miljøet i barnehagen/skolen eller fritida, som skaper utfordringer. Hjemmet, helsestasjonen, barnehagen og skolen har derfor en sentral plass i å oppdage og følge opp. BTI handlingsveileder gir oversikt over handlingsforløp og tilgang til verktøy for samhandling mellom hovedperson/foresatte og tjenester på lokalt, regionalt og statlig nivå.

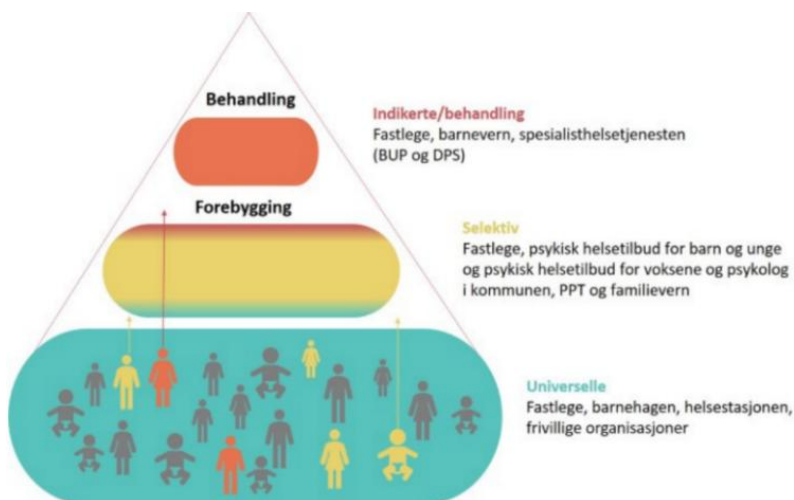
Illustrasjon: <https://www.forebygging.no/BTI>

#### Hovedmål: Kvalitetssikre helhetlig og koordinert innsats uten brudd i oppfølgingen.

Målgruppen er gravide, barn, unge og foresatte det er knyttet undring eller bekymring til.

Det er utarbeidet handlingsveileder for barnehage, skole, Helse og NAV. Innholdet i disse er under stadig utvikling. Handlingsveilederne, tilhørende verktøy og mer om [organisering av og innhold i BTI-arbeidet](#) finnes på kommunens hjemmeside. På <https://www.bti-risor.no/kompetanseprogram/> finnes ressurser for kompetanseheving innen sentrale tema for å trygge alle ansatte i å involvere de det gjelder tidlig, handle hensiktsmessig innenfor egen tjeneste, og samhandle med andre tjenester når det er nødvendig.

### 3.9 SAMARBEID MED OG STØTTE TIL FORELDRE/FORESATTE



Foreldrene har den aller viktigste rollen i sine barns liv.

Samarbeid med foreldre og arbeid med å støtte foreldrenes omsorgsevne ved behov er derfor avgjørende for å sikre alle barn en trygg oppvekst.

Foreldrestøtte er ikke nedfelt som en plikt i loven, men inngår som forebyggende arbeid som kommuner og spesialiserte tjenester er forpliktet til å utføre.

Figuren viser foreldrestøttende tiltak og hvilket forebyggende nivå tiltakene primært tilhører. <https://www.bufdir.no/fagstotte/barnevern->

Helsestasjons- og skolehelsetjenesten jobber utfra et helhetlig helseperspektiv og treffer og følger opp den gravide og partner allerede før barnet er født og har kontaktpunkter med barn og foresatte gjennom hele oppveksten, med spesielt tett kontakt i første leveår. Gjennom de universelle tiltakene kan tjenesten oppdage og følge opp skjevutvikling og er relativt lett tilgjengelige både på helsestasjonen og i skolehelsetjenesten.

Helsestasjons- og skolehelsetjenesten kan bidra til å styrke mestring og tilrettelegge for trygg omsorg og oppvekst blant foreldre, barn og ungdom, blant annet gjennom samtaler og foreldreveiledning utover det primærforebyggende arbeidet.

Fastlegen har en viktig rolle i forebyggende arbeid og oppfølging av den enkelte. Godt samarbeid mellom fastlegene og øvrige tjenester er derfor viktig.

Foreldreundersøkelser i barnehager og skoler følges opp i arbeidet med å styrke samarbeidet med foresatte. I individuell oppfølging av det enkelte barn/elev er samarbeid med foresatte om mål og tiltak avgjørende for en positiv utvikling, og arbeid i BTI stafettlogg bidrar til å sikre slik brukermedvirkning.

Det er laget en plan for tema til møter med foresatte til barn i grunnskolen. Programmet tar med tema fra og erstatter det forebyggende programmet «Kjærlighet og Grenser» som tidligere har vært gjennomført på 7., 8. og 9. trinn, og skal starte allerede på 1. trinn.

## Foreldrestøttende arbeid

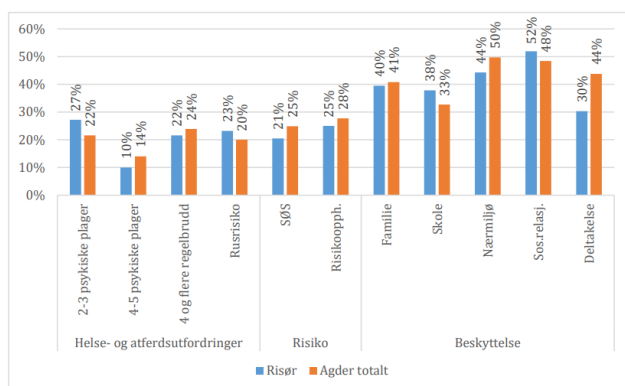
- ❖ Bygger på kunnskap om hjernens utvikling og hva barn trenger for å bygge en solid «hjernegrunnmur» for å bli et trygt barn.
- ❖ Hjernen formes av våre erfaringer og er aller mest sensitiv de første leveårene hvor grunnmuren bygges.
- ❖ Omsorgspersonene bidrar sterkt til hjernebyggingen i samspillet med barnet.



Foto: LAH

Utdrag fra Helsestasjonens presentasjon på Dialogmøte med familiefokus i 2022.

## 3.10 FORSTERKE BESKYTTELSESFAKTORER



Figur 5.1 Helse- og atferdsutfordringer, risiko og beskyttelse i Risør kommune og Agder totalt, ungdomsskolelever (i figuren inngår det én ungdomsskole)

God forebygging er å redusere risikofaktorer og forsterke beskyttelsesfaktorer. [Oversikt over risiko- og beskyttelsesfaktorer](#) finnes i BTI verktøykasse på kommunens hjemmeside.

Det er gjort krysskoblinger av resultater fra UngData 2019 for å finne sammenhengen mellom forekomsten av psykiske plager, risiko- og beskyttelsesfaktorer (Møller, 2021). Rapporten viser at Risør kommune har noe høyere rusrisiko, og et særlig potensiale når det gjelder å forbedre ungdoms opplevelse av nærmiljøet og deltakelse<sup>2</sup>. Rapporten brukes som grunnlag til videre analyser med resultater fra nyere Ungdata undersøkelser.

## 3.11 BEVISST ALKOHOLPOLITIKK

Hovedmålet med Risør kommunes alkoholpolitikk er å redusere de negative konsekvenser som rusmiddelbruk har for enkeltpersoner, deres familier og for samfunnet. Dette skal gjøres gjennom å:

- forebygge og redusere bruken av rusmidler i Risørs befolkning generelt
- hindre at ungdom under 18 år bruker alkohol og narkotika

Les mer om forebyggende tiltak og kommunens handlingsrom i [Alkoholpolitisk handlingsplan](#).

<sup>2</sup> Indikatoren for nærmiljøbeskyttelse består av i alt tre sett av spørsmål fra ungdataundersøkelsen. Dette er: Nærtillbudet: Positive vurderinger av nærtillbudet basert på spørrebatteri om tre typer nærtillbud (idrett, kultur, møteplasser); Fornøyd med lokalmiljø: Spørsmål om hvor fornøyd de er med lokalmiljøet der de bor; Digital mobbing: Spørsmål om ungdommene har vært utsatt for digital mobbing (fravær av digital mobbing indikerer positive trekk ved nærmiljøet). Indikatoren deltakelse består også av tre sett av spørsmål: Organisasjonsmedlemskap: Om de er eller har vært med i organisasjoner, klubber, lag eller foreninger etter at de fylte 10 år; Organisasjonsmøte: Spørrebatteri om deltakelse i organiserte aktiviteter i dag; Media: Spørsmål om bruk av sosiale medier

Risør kommune har siden 2016 samarbeidet med alkovettorganisasjonen [Av-og-til](#) om holdningsskapende arbeid, og avtalen ble vedtatt fornyet våren 2022. Utvalgte fokusområder er båt- og badeliv, samvær med barn og unge, folkehelse og idrett. Å redusere det totale forbruket i befolkningen og sikre tilgang til alkoholfrie soner og møteplasser har betydning for barn og ungdom, men også for voksne og eldre for å redusere negative konsekvenser for samvær med barn, helse og skader på en selv og andre som følge av alkoholbruk.

### 3.12 VOLD I NÆRE RELASJONER OG BESKYTTELSE FOR UTSATTE BARN OG FORELDRE

Risør kommunes tjenester skal bidra til *at innbyggere i Risør kommune som lever med vold blir oppdaget så tidlig som mulig og får hjelp fra et samordnet tjenesteapparat: Risør kommune skal ha tjenester som forebygger, avdekker og følger opp de som er utsatt for vold i nære relasjoner. Innbyggerne i Risør skal ha enkel tilgang på informasjon om hjelpeapparat ved vold i nære relasjoner. Barn og sårbare mennesker som ikke selv kan si ifra om behov for hjelp, skal fanges opp av våre tjenester.*<sup>3</sup>

Tema/kompetanseområder som må følges opp i videre praksis:

- Forebygge vold i nære relasjoner gjennom tidlig innsats
- Heve kompetansen blant ansatte på å fange opp/avdekke vold. Spesielt for område Oppvekst: fenomenkunnskap, traumebevisst praksis, samt kulturforståelse/ barneoppdragelse uten vold.
- Videreutvikle det tverrfaglige samarbeidet i voldsrelaterte saker
- Videreutvikle og implementere rutiner for hvordan håndtere sakene på en enhetlig måte
- Gi ansatte og innbyggere i kommunen oversikt over relevante tjenester i hjelpeapparatet. Se [Vold og seksuelle overgrep - Risør kommune](#) med blant annet informasjon om tilbud for voldsutsatte og voldsutøvere utover tilbudene innenfor kommunens grenser.

Helseopplysning og tematisering av vold fra svangerskapet, i barseltid, ved ulike konsultasjoner med helsesykepleier, skolelege og skolehelsetjenesten, samt undervisning i barne- og ungdomsskolen, inngår i Helsestasjons- og skolehelsetjenestens faste program for å forebygge og avdekke vold og overgrep i nære relasjoner. Stine Sofies Stiftelse er en viktig samarbeidspartner i arbeid med barn som har vært utsatt for vold og overgrep og helsestasjonstjenesten bruker Stine Sofies Foreldrepakke.

Ved mistanke om vold/overgrep i hjemmet følges ikke de ordinære stegene i [BTI handlingsveileder](#), men «den røde linja», [Veileder i å oppdage og håndtere mistanke om vold/seksuelle overgrep mot barn og unge i nære relasjoner](#).

Kommunen skal sikre at utsatte for vold eller trusler om vold i nære relasjoner har tilgang til beskyttelse (Krisesenterloven §1) *Kommunen skal sørge for at tilbodet så langt råd er blir lagt til rette slik at det kjem dei individuelle behova til brukarane i møte. Kommunen skal sørge for å ta vare på barn på ein god måte som er tilpassa deira særskilte behov, og skal også sørge for at barn får oppfylt dei rettane dei har etter anna regelverk. (§3) Kommunen skal sørge for at kvinner, menn og barn som er utsette for vald eller truslar om vald i nære relasjonar, får ei heilskapleg oppfølging gjennom samordning av tiltak mellom krisesentertilbodet og andre delar av tenesteapparatet. Tilbod og tenester etter denne lova kan inngå som ledd i samordninga av ein individuell plan etter anna lovgiving (§4).*

### 3.13 FOREBYGGE RADIKALISERING OG VOLDELIG EKSTREMISME

Arbeidet med å forebygge radikaliseringsprosess og voldelig ekstremisme tuftes på samme grunnprinsipper som generell forebygging av kriminalitet. Et inkluderende samfunn, der alle har mulighet for deltakelse ut fra egne ressurser og interesser, vil virke forebyggende både på sosial utstøting, marginalisering og kriminalitet. Tidlig innsats krever kunnskap om risikofaktorer og kunnskap om tegn på radikaliseringsprosess. Ved å gripe inn tidlig i en radikaliseringsprosess vil man kunne øke sannsynligheten for å lykkes med å snu en uheldig utvikling. Se mulige bekymringstegn og råd ved bekymring i [Veileder om Forebygging av radikaliseringsprosess og voldelig ekstremisme. Fra bekymring til handling](#).

<sup>3</sup> Hovedmål i Handlingsplan om vold i nære relasjoner for perioden 2015-2020, som er innarbeidet i drift.

## 4) Økonomi

De totale ressursene til arbeidet for trygg oppvekst som omtalt i planen er fordelt på flere tjenesteområder. Det er en utfordring å prioritere ressurser til forebyggende arbeid og tidlig innsats, samtidig som det er behov for kostnadskrevenne tiltak for å dekke behov som har oppstått som følge av videre problemutvikling.

### 4.1 STATLIGE TILSKUDD TIL TJENESTEUTVIKLING

Overføringen av ansvar og oppgaver fra stat til kommune gjennom barnevernreformen er tenkt å øke kommunens incentiver til å jobbe forebyggende for å unngå behov for omsorgsovertakelse og institusjonsplass, som befinner seg i toppen av Innsatstrappa. Nasjonale føringer implementeres også i kommunene gjennom tilgang til statlige tilskudd.

Det mest omfattende tiltaket som er under etablering er Tverrfaglig innsatsteam for barn og unge – psykisk helse og miljø (TIBU). For å kunne forsterke teamet i implementeringsfasen utover det vi har mulighet til innenfor dagens økonomiske rammer, søker kommunen statlige tilskudd. Inntektene og utgiftene fordeles mellom de involverte tjenestene, som i dag er Risør ungdomsskole, Helsestasjons- og skolehelsetjenesten, PPT og Helse – helsetjenester.

For perioden 2025-2027 har vi mottatt kr. 728 000/år til TIBU fra Utdanningsdirektoratet til *skolemijøteam*. Kommunen vil i tiden fremover søke medfinansiering av TIBU gjennom andre relevante tilskuddsordninger. Det er også flere andre tiltak som omtales i planen som finansieres med tilskudd.

### 4.2 NY PROGRAMFINANSIERING FOR Å STYRKE DET FOREBYGGENDE ARBEIDET

Ny ordning fra 2026: Programfinansiering skal styrke kommunenes forebyggende arbeid for barn og unge: Fra 2027 tar regjeringen sikte på å legge inn midler i den nye tilskuddsordningen fra delen av "tilskudd til inkludering av barn og unge" som går til kommunene og fra "foreldrestøttende tiltak i kommunene".

Regjeringen skal også vurdere om andre tilskuddsordninger på sikt skal legges inn i den nye ordningen. **Disse tilskuddsordningene blir en del av programfinansieringen fra 2026**

- Tilskudd til styrking og videreutvikling av helsestasjons- og skolehelsetjenesten (Helse- og omsorgsdepartementet)
- Tilskudd til økt barnehagedeltakelse for minoritetsspråklige barn (Kunnskapsdepartementet)
- Tilskudd til tiltak for å styrke språkforståelsen blant minoritetsspråklige barn i barnehage (Kunnskapsdepartementet)
- Sektorbidrag fra Arbeids- og inkluderingsdepartementet (Arbeids- og inkluderingsdepartementet)

Flere av disse tilskuddsordningene har vært benyttet til tjenesteutvikling i Risør kommune og programfinansiering i årene framover vil forsterke drivkreftene for planmessighet og helhetlig innsats på tvers av tjenestene.