



RISØR KOMMUNE

Årsmelding 2018

GRUNNSKOLEN

Versjon 1: Enhetenes separate årsmeldinger er slått sammen til ett dokument uten at helheten er gjennomgått av enhetslederne i etterkant. Ta kontakt med respektive enhetsleder ved behov for utfyllende informasjon.

Vi skal vokse

- gjennom Kunnskap, Regional utvikling og Attraktivitet



1)	HOVEDMÅL, SATSINGSOMRÅDER OG DELMÅL.....	3
2)	RISØR KOMMUNES VERDIER.....	4
3)	ANSVAR SOMRÅDE OG ORGANISERING	5
3.1	ANSVAR SOMRÅDE	5
3.2	ORGANISERING	5
4)	ARBEID MED TILTAK I 2018	6
4.1	SATSINGSOMRÅDE KUNNSKAP I HP/ØP 2018-2021	6
4.1.1	Kompetanseheving i skolen (T) 6.1.4	6
4.1.2	Fagfornyelsen (T) – nytt.....	6
4.1.3	Realfagssatsing (T) 6.1.5.....	6
4.1.4	Datautstyr til skolene (T) 6.1.6	6
4.1.5	Veiledning/mentorordning for nytilsatte og nyutdannede lærere i barnehage og skole. (T) 6.1.7.....	7
4.1.6	BTI-modellen (Bedre Tverrfaglig Innsats) (T) 6.1.10	7
4.1.7	Spesialundervisning (T) 6.1.12	7
4.1.8	Språkløyper, lese- og skriveopplæring (T).6.1.11.....	8
4.1.9	Styrking av ferdigheter omtalt i den generelle delen av Læreplanen	9
4.2	SATSINGSOMRÅDE REGIONAL UTVIKLING I HP/ØP 2018-2021	9
4.3	SATSINGSOMRÅDE ATTRAKTIVITET I HP/ØP 2018-2021	9
4.4	ORGANISASJONS- OG TJENESTEUTVIKLING	9
4.4.1	Vinduer på Risør ungdomsskole (T) 6.7.7	9
4.4.2	Inneklima ved Risør ungdomsskole (T) – nytt	9
4.4.3	Strømtilførsel Kjempesteinsmyra (T) – nytt	10
4.4.4	Overvåkingskamera ved Idrettsbygg og skoler (T) – nytt	10
4.5	FOLKEHELSE OG LEVEKÅR	10
4.6	KLIMA OG MILJØ.....	11
5)	TJENESTEPRODUKSJON	12
5.1	ANTALL OG UTVIKLING I ANTALL BRUKERE	12
5.2	OPPLEVD TJENESTEKVALITET.....	12
5.2.1	Resultat av siste brukerundersøkelse	12
5.2.2	Enhetsleders kommentar.....	13
5.2.3	Tiltak iverksatt som følge av forrige undersøkelse	13
5.2.4	Status og mål for indikatorer i kommuneplanen	13
5.3	INTERNKONTROLL: TJENESTEKVALITET	17
5.3.1	Kommunens mål for kvalitetsstyringsarbeidet	17
5.3.2	Vurdering av avviksrapportering siste år.....	17
5.3.3	Tiltak for å redusere avvik	18
5.3.4	Forebygge og håndtere uønskede hendelser.....	18
6)	ORGANISASJONSUTVIKLING: ENHETENS UTVIKLINGSARBEID	19
	KOMPETANSEUTVIKLING OG REKRUTTERING DE NESTE 4 ÅR	19
6.1.1	Satse på ledere – Rådmannens lederutviklingsprogram.....	19
6.1.2	Utvikle en lærende organisasjon	19
6.1.3	Lære å arbeide i nettverksorganisasjoner.....	19
6.1.4	Likestillingstiltak	19
6.2	SAMARBEID MED ANDRE.....	20
6.2.1	Internt i Risør kommune	20
6.2.2	Eksternt med andre kommuner eller nettverk	20
6.2.3	Samarbeid med frivillig sektor	20
6.3	MEDARBEIDERUNDERSØKELSE	20
6.3.1	Siste medarbeiderundersøkelse.....	20
6.3.2	Enhetsleders kommentar.....	20
6.3.3	Tiltak som følge av medarbeiderundersøkelsen 2016	20
6.4	INTERNKONTROLL: HMS.....	20
6.4.1	Kommunens mål for HMS-arbeidet	20
6.4.2	Vurdering av avviksrapportering	21
6.4.3	Forebygge og håndtere uønskede hendelser.....	21
6.4.4	Tiltak for å redusere avvik	21
7)	SAMLET VURDERING AV GRUNNSKOLENES UTFORDRINGER I 2018.....	22

1) Hovedmål, satsingsområder og delmål



Hovedmålet "Vi skal vokse" er kommunens overordnede mål som alle andre mål skal peke mot.

Satsingsområdene kunnskap, regional utvikling og attraktivitet er områder hvor kommunen ønsker å ha spesiell fokus i kommuneplanperioden for å nå hovedmålet om å vokse. Innenfor hvert satsingsområde er det satt to **mål**.

Folkehelse, bedre levekår og klima er **gjennomgripende tema** i hele kommuneplanen, og skal være det for all vår virksomhet.

2) Risør kommunes verdier

Risør kommune har besluttet at følgende verdier skal være fremtredende i vår organisasjon:

Løsningsorientert

- Være fleksibel, kreativ og søke etter gode løsninger
- Benytte ansattes ressurser og bidra til tverrfaglig samarbeid
- Ta initiativ, vise engasjement og ta ansvar
- Gi konstruktiv tilbakemelding
- Være en miljøbevisst kommune

Trygghet

- Utvikle ansattes kompetanse
- Arbeidsoppgavene skal harmonisere med egen kompetanse
- Arbeidsplassen skal være fri for mobbing og baksnakking
- Holde avtaler

Åpenhet

- Det er riktig å si fra om feil og mangler
- Sikre god informasjonsflyt
- Størst mulig grad av medvirkning
- Gjensidig åpenhet mellom enhetene, ledelse og ansatte – være en ”vi-kommune”

Likeverd

- Behandle hverandre med respekt
- Bli hørt og sett
- Være inkluderende
- Ulikhet er en styrke

Tiltak for å fremme verdiene

Vi gjennomgår og bruker Risør kommunes verdidokument i personaltiden, og i samtale med medarbeidere etter behov.

Ved Risør ungdomsskole gjennomgås verdidokumentet årlig i medarbeidersamtalene. I tillegg er verdiene nedfelt i kjørereglene for team og plangruppe.

3) Ansvarsområde og organisering

3.1 ANSVARSOMRÅDE

Barneskolene skal sørge for at elever fra 1. – 7 trinn, 6 – 13 år, får den opplæring som Opplæringsloven krever. Enheten leverer den lovpålagte tjenesten som Opplæringsloven krever av kommunen slik den kommer til uttrykk i Kunnskapsløftet. Kunnskapsløftet er skolens viktigste styringsdokument.

Enheten gir et skolefritidstilbud for elever på 1. – 4 trinn og for elever med nedsatt funksjonsevne til og med 7.trinn. SFO tilbudet er lovpålagt, og alle skolene har dette.

Endring fra 01.08.2014 medfører at kommunen selv velger organisering av leksehjelp, og ordningen kan omfatte alle trinn.

Risør barneskole gir leksehjelp for 1. – 4. trinn. Omtrent 40% av elevene benytter seg av tilbudet helt eller delvis. De fleste som benytter tilbudet går også på SFO.

Hope Oppvekstsenter består av barnehage, skole og skolefritidsordning (SFO). Hele Oppvekstsenteret er under samme administrasjon. Leksehjelpordningen kan omfatte alle trinn slik den gjør på Hope Oppvekstsenter. Omtrent 65 % av elevene benytter seg av tilbudet helt eller delvis. De fleste som benytter tilbudet går på SFO.

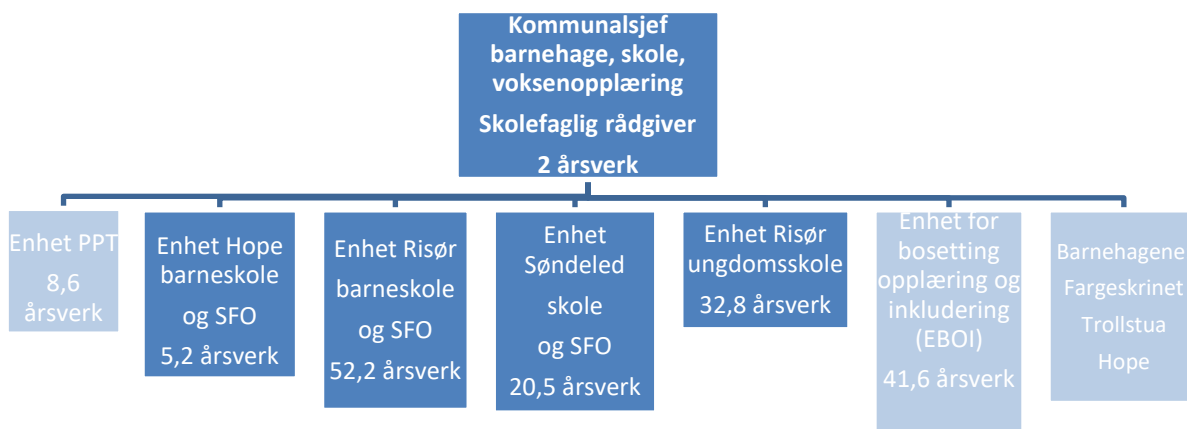
Ungdomsskolen har ansvar for å gi grunnskoleelever opplæring etter opplæringsloven med gjeldende forskrifter og etter kommunale planer. Enheten har også ansvar for refusjon for grunnskoleelever fra Risør som får opplæring i ordinær grunnskole eller spesialskole i andre kommuner.

3.2 ORGANISERING

Enhet skole er organisert med kommunalsjef og skolefaglig rådgiver, til sammen 2 årsverk.

Risør kommune har tre barneskoler lokalisert på Hope, på Sønedeled og i Risør. Til sammen har barneskolene per 31.12. 2016 74,5 årsverk.

Skoleåret 2018 – 19 er det 218 elever registrert i ungdomsskolen per 01.10.18. Disse er organisert i 3 klasser pr trinn med fra 21 til 28 elever pr klasse. Elevtallet for vår og høst 2018 er uten store endringer. Til sammen har skolen 32,78 årsverk (pr oktober 2018)



4) Arbeid med tiltak i 2018

4.1 SATSINGSOMRÅDE KUNNSKAP I HP/ØP 2018-2021

4.1.1 *Kompetanseheving i skolen (T) 6.1.4*

Det har vært sterkt fokus på kompetanseheving gjennom KFK for å tilfredsstille Kunnskapsdepartementets krav til lærere i skolen. Dette skoleåret har RBS en lærer på videreutdanning i matematikk, og to lærere som tar IKT i Undervisningen. Målet er at alle som underviser i grunnskolen skal ha godkjent kompetanse innen 2026

Det er besluttet politisk at det skal være minimum seks deltakere pr skoleår. Midlene har strukket til et høyere antall de siste årene, etter en prioritering internt i enhetene.

Risør barneskole har to lærere som avsluttet matematikk våren 2018, og en lærer som avslutter engelsk våren 2018. Fire lærere starter på KFK høsten 2018. To i matematikk, en i KRLE og en i norsk.

Hope skole hadde en lærer som avsluttet matematikkstudiet våren 2018. Etter flere år med lærere som har tatt videreutdanning, var det ingen som begynte høsten 2018. Alle lærerne har nå den kompetansen som kreves innen 2026 bortsett fra en.

Søndeled skole har en lærer som avsluttet matematikk våren 2018, og en lærer som avslutter engelsk våren 2018. Tre lærere starter på KFK høsten 2018. To i norsk, og en i engelsk.

Ungdomsskolen har laget egen oversikt over kompetansen for pedagogene som er styrende for hvilke videreutdanning lærere blir oppfordret til å søke seg til. Målet er at alle som underviser i skriftlig fag skal ha 60 studiepoeng (stp) i faget, og 30 stp i øvrige fag. En pedagog fortsetter i ordningen. Høsten 2018 har skolen hatt to pedagoger i ordningen Kompetanse for kvalitet. I tillegg til videreutdanningen i fag, har skolen fått støtte fra Udir til to pedagoger som tar utdanning som lærerspesialister ved NTNU. Dette er en del av strategien *Lærerløftet – På lag for kunnskapsskolen*. Utdanningen innebærer at studentene skal utvikle og utforske egen undervisningspraksis, og igangsette utviklingsprosesser på egen skole.

4.1.2 *Fagfornyelsen (T) – nytt*

Gjeldende læreplan skal revideres og ny plan skal være gjeldende fra 2020. Dette gjelder både generell og faglig del. Danning og dybdeløring får større plass enn i gjeldende plan. Det vil kreve mye interne ressurser å innarbeide revidert læreplan. Arbeid 2018: Forberede innføring av ny læreplan. Skolenes personale har holdt seg løpende orientert om fagfornyelsen og deltatt i høringer for fagplanene høsten 2018.

4.1.3 *Realfagssatsing (T) 6.1.5*

Vitensenteret i Arendal og Høyskolen i Sør-Øst Norge samarbeider med kommunen om realfagssatsningen sammen med Udir. Risør kommune ble realfagskommune høsten 2016 og nettverksgrupper ble opprettet høsten 2016. Gruppene ble videreført i 2018.

4.1.4 *Datautstyr til skolene (T) 6.1.6*

Lærer- og elevpc'er må fortløpende skiftes ut. Nyanskaffelser av Smartboard og annet utstyr må vurderes nærmere og sees i sammenheng med behov på de øvrige skolene og IKT Agders innkjøpspolitikk, hvor leieavtale innføres. Dette er en videreføring av en satsing over flere år. Utfordringen for barneskolene blir at leieutgiftene av datautstyr må tas innenfor gjeldene ramme. Det er viktig at barneskolene henger med i den digitale utviklingen og kan oppfylle den nye læreplanens mål, men det kan bli en utfordring med de nye reglene for anskaffelse av

datautstyr. **Risør barneskole** og **Sønedeled skole**: Ingen innkjøp i 2018, annet enn vedlikehold. **Hope**: Innkjøp av fire nye datamaskiner og 10 iPader, ellers bare vedlikehold.

Satsingen har medført at fra høsten 2018 har hver elev ved **ungdomsskolen** tilgang til egen pc i alle undervisningstimer, og lærerne kan følge både læreplanens krav til opplæring i digital kompetanse og kommunens IKT-plan. Ungdomsskolen har satset systematisk over flere år for å nå dette målet med en pc pr elev.

4.1.5 *Veiledning/mentorordning for nytilsatte og nyutdannede lærere i barnehage og skole. (T) 6.1.7*

Det er en lovpålagt oppgave å gi nyutdannede veiledning i 2 år etter endt utdanning. Plan for veiledning er utarbeidet. Tiltaket må gjennomføres og dekkes innenfor egne rammer, det er ikke avsatt midler i Handlingsprogram og økonomiplan. Fem lærere i kommunen har vært omfattet av ordningen skoleåret 2017-18, fire i 2018-19. Oppfølgingen følger planen kommunen har utarbeidet.

4.1.6 *BTI-modellen (Bedre Tverrfaglig Innsats) (T) 6.1.10*

BTI-modellen skal sikre informasjonsflyt, brukermedvirkning og samordning av tjenester til barn og unge det knyttes bekymringer til. Stafettlogg skal sikre oppfølging av det enkelte barn, men det er utfordringer med dagens løsninger mtp kommunikasjon og arkiv. BTI-modellen er kommunens hovedsatsing innen folkehelse (tidlig innsats) og involverer alle virksomheter med tjenester til barn og unge, samt til voksne med ansvar for barn/ungdom. Felles kompetanseheving på tvers av tjenestene er avgjørende for å oppnå bedre tverrfaglig innsats. I 2018 var BTI handlingsveileder under utprøving i skole. Gjennomførte kompetansetiltak i 2018: Traumebevisst praksis (RVTS): 2 nøkkelpersoner, Lederreisen (RVTS): Lederutvikling og Urometoden (RBUP): Alle ansatte.

4.1.7 *Spesialundervisning (T) 6.1.12*

Det er et klart mål at eleven skal oppleve økt læringsutbytte faglig og sosialt. Det vil hele tiden være en avveining om hva som gir elevens det beste utbytte. Målet er å redusere behovet for spesialundervisning gjennom god tilpasset opplæring i klasserommet. Et forebyggende tiltak er å øke voksentettheten i 1. og 2. klasse. (Ligger ikke i handlingsprogrammet). Elever fra 1-4 som henger etter faglig i lesing, skriving og regning har rett til intensiv undervisning uavhengig av vedtak om rett til spesialundervisning (nytt høsten 2018). Tiltaket er kostnadsdrivende. Rådmannen ønsker en offensiv og nytenkende holdning fra skolene, gjerne med pilotprosjekt knyttet til en eller flere av skolene. Sees i sammenheng med BTI-arbeidet.

Risør barneskole

Risør barneskole sin andel av elever med spesialundervisning er blitt høy i løpet av de siste årene. Det innebærer at store ressurser ved skolen blir brukt til spesialundervisning. Skolen var derfor nødt til å ta grep og se at bruk av spesialpedagogiske virkemidler i barnehage og skole er under utvikling, i tråd med ny forskning og opplæringsloven. Det er et klart mål at eleven skal oppleve økt læringsutbytte faglig og sosialt. Mestring og inkludering for alle elever gjennom god tilpasset opplæring.

Vi er i gang med å gjennomføre en ny modell for spesialundervisning i et samarbeid mellom Risør barneskole og PP-tjenesten. I løpet av 2016 til 2010 ønsker vi å prioritere og bruke ressursene på en annen måte enn i dag i samarbeid med PPT. Det må legges til rette for en bedre tilpasset opplæring i klasserommet, og spesialundervisningen må sees i sammenheng med undervisningen i klasserommet.

Spesialundervisningen må spisses mer mot de grunnleggende ferdighetene Skolen har endret på spesialundervisningen slik at i den all hovedsak foregår i klasserommet i samlet gruppe. Vi har også styrket på voksentettheten på 1. trinn for å unngå at elever må få spesialundervisning. Skolen er innenfor normen for lærertetthet.

God undervisning i klasserommet vil kunne hindre at elever henger igjen faglig. Modellen følges tett opp av PP-tjenesten med observasjon og veiledning.

RBS har endret på spesialundervisningen slik at i all hovedsak foregår spesialundervisningen i klasserommet i samlet gruppe dette skoleåret. Noen unntak finnes, når skolen har intensivopplæring og små kurs innen regning og lesing. Vi har også styrket på voksentettheten på 1. trinn for å unngå at elever må få spesialundervisning. 1. trinn er delt i tre små klasser og det ser ut til at dette vil bli videreført til neste år. God undervisning i klasserommet vil kunne hindre at elever henger igjen faglig. (Tiltaket ligger ikke i Handlingsprogrammet). RBS vil vurdere å styrke voksentettheten på noen ved å gi enkelte klasser to kontaktlærere med fullt ansvar for fag og elever innenfor dagens rammer.

Hope Oppvekstsenter

Hope Oppvekstsenter hadde ingen enkeltvedtak i 2018, men likevel mange barn og elever som fikk tilpasset opplæring ut fra sine spesielle behov.

Bruk av spesialpedagogiske virkemidler i barnehage og skole er under utvikling i tråd med ny forskning og Opplæringsloven. Det er et klart mål at barnet/eleven skal oppleve økt læringsutbytte faglig og sosialt, og at barnet/eleven skal oppleve mestring og inkludering.

Skolen har en meget god tilpasset opplæring i klasserommet, og det er bare elever med helt spesielle utfordringer som er ute av klasserommet for å få undervisning/hjelp. Vi har styrket voksentetthet i klasserommene noe som gjør at elever unngår spesialundervisning.

Vedtak om spesialundervisning fattes på grunnlag av sakkyndig vurdering fra PPT.

Arbeid 2018: Spesialpedagogene i barnehagene er mer ute i barnehagene og jobber der.

Barna/elevne får tilpasset opplæring i barnehagen og på skolen. Voksentettheten er styrket noe som gjør at flere barn/elever med sammensatte problemer kan ha sin undervisning sammen med andre barn og elever. God undervisning i klasserommet vil kunne hindre at elever henger igjen faglig og forebygge behov for spesialundervisning. Spesialundervisningen er spisset mer mot de grunnleggende ferdighetene.

Søndeled skole

Søndeled skoles andel av elever med spesialundervisning har vært høy gjennom flere år. Det innebærer at store ressurser ved skolen blir brukt til spesialundervisning. Skolen vurderer fortløpende bruk av tiltak og organisering. I samarbeid med foresatte og PPT må spesialundervisningen spisses mer mot elevens hovedvanske.

Risør ungdomsskole

Ungdomsskolen deltar ikke i prosjektet ennå, men vil også fokusere på den spesialpedagogiske hjelpen gjennom systematisk arbeid med den ordinære undervisningen og undervisning gitt på grupper.

4.1.8 Språkløyper, lese- og skriveopplæring (T).6.1.11

Risør barneskole og Søndeled skole har ikke jobbet med tiltaket i 2018, men vil se det i sammenheng med ny kompetanseplan og grunnleggende lese og skriveopplæring fra høsten 2019. Hope oppvekstsenter har startet opplæringen med Språkløyper, og opplæringen vil fortsette i 2019. Språkløyper er en nettbasert kompetanseheving for pedagoger i barnehage og

skole. Det er nødvendig med forsterket fokus på tiltak for å øke lese- og skriveferdighetene. Målet er å få økt kompetanse på lesing og skriving i personalgruppa noe som igjen skal føre til økt kompetanse på lesing og skriving hos barnehagebarn og elever. Økt kompetanse er nødvendig for å levere bedre skolerresultater. Det er Lesesenteret i Stavanger som er ansvarlig for Språkløypene. Tiltaket må gjennomføres og dekkes innenfor egne rammer.

4.1.9 Styrking av ferdigheter omtalt i den generelle delen av Læreplanen

Skolen har både et dannelsesoppdrag og et utdanningsoppdrag. De henger sammen og er gjensidig avhengige av hverandre. Prinsippene for arbeid med læring, utvikling og danning skal hjelpe skolene til å løse dette doble oppdraget.

For å ivareta den generelle delen av Læreplanen har skolen ulike arrangement i løpet av året. Ved **Hope oppvekstsenter** er det et stort arrangement i forbindelse med juleavslutningen ved skolen i desember. Elevene jobber med dette arrangementet i lang tid, og foreldre, besteforeldre og andre blir invitert med på denne flotte festen hvert år. Skolens 5. – 7. trinn arrangerer «Barnas kafe» fire til fem ganger pr. år. Overskuddet fra kafeen går tilbake til elevene. Hele bygda er invitert til kafeen, og oppmøtet er svært godt. Skolen arrangerer også innsamling til barn i andre land ved hjelp av hummerlotteriet hvert år, og også ved å arrangere innsamlinger til TV-aksjonen om høsten.

Ved **Søndeled skole** har den årlige juleforestillingen og Sirkus hvert 3. år vært satsingsområder der vi ivaretar læreplanens ulike prinsipper og forener både kunnskap, ferdigheter og holdninger. Skolen gjennomførte en svært vellykket sirkusforestilling våren 2018, der både foresatte, barnehager og andre skoler var invitert.

4.2 SATSINGSOMRÅDE REGIONAL UTVIKLING I HP/ØP 2018-2021

Ikke ansvar for egne tiltak i Handlingsprogrammet. Samarbeidet kan økes gjennom DEKOM-satsningen og Østre Agder oppvekstforum. Det er behov for FoU arbeid knyttet til skolesektoren. Desentraliseringen av skolenes kvalitetsutvikling jfr. Meld. St. 21 *Lærelyst-tidlig innsats og kvalitet i skolen*, stiller store krav den enkelte skole, til skoleeier og til samarbeid i regionen.

4.3 SATSINGSOMRÅDE ATTRAKTIVITET I HP/ØP 2018-2021

Ikke ansvar for egne tiltak i Handlingsprogrammet, men enheten vil bidra innenfor satsingsområde gjennom arbeid med skolemiljøet, hjem/skolesamarbeid og gode resultater.

4.4 ORGANISASJONS- OG TJENESTEUTVIKLING

4.4.1 Vinduer på Risør ungdomsskole (T) 6.7.7

Vinduene på skolen byttes i løpet av 2018. Dette ble påpekt i vernerunden våren 2017 som helt nødvendig på grunn av trekk, manglende isolasjon rundt vinduene og at flere vinduer lett kan åpnes utenfra. Arbeidet startet i september og avsluttes i januar/februar 2019.

4.4.2 Inneklima ved Risør ungdomsskole (T) – nytt

Skolen ble ferdigstilt 1976 og det har siden 90-tallet vært gjennomført større og mindre rehabiliteringstiltak. Det kan være aktuelt å ta en full vurdering. Innspill fra vernerunde 2018 viste igjen at ventilasjonssystemet ikke gir tilfredsstillende inneklima. Målinger er gjennomført. Det kan bli behov for nye målinger etter at nye vinduer og solskjerming er satt inn.

4.4.3 Strømtilførsel Kjempesteinsmyra (T) – nytt

El-kretsene er for små bl.a. på skolekjøkkenet og blokk 6 ved Risør ungdomsskole. Tiltaket prioriteres for å unngå framtidige utkoblinger og kortslutning. Vinteren 2017 - 18 opplevde vi ved et par tilfeller at kapasiteten på strømforsyningen til skoleanleggene på Kjempesteinsmyra er for liten (med utkobling som konsekvens). I tillegg fikk vi et kabelbrudd på fordelingen til ungdomsskolen som kostet kommunen en del penger ved at vi måtte leie inn et mobilt strømaggregat over noen dager. Det viste seg at feilen lå i et fordelingsskap, men kablene er nå i en så dårlig forfatning at det var stor fare for kortslutning. Ny trafo koster ca 100 000. Kalkyle for utskifting av kabler med grøft er ikke klarlagt. Siden både trafo, kabel og kabelgrøft skal fornyes, forutsettes dette tiltaket å være en investering.

4.4.4 Overvåkingskamera ved Idrettsbygg og skoler (T) – nytt

Skoleområdet blir med ujevne mellomrom utsatt for hærverk. Dette gjelder både ungdomsskolen og barneskolen. Overvåkingskamera er en forebygging som kan hindre hærverk med påfølgende kostnader. Rektorene ved begge skolene har bedt kommunen vurdere kamera, et tiltak som også er aktuelt i forbindelse med beredskap. Hærverk og besøk av uvedkommende ved Risør ungdomsskole, Risør barneskole og idrettsanleggene. FAU ved Risør ungdomsskole støtter tiltaket.

4.5 FOLKEHELSE OG LEVEKÅR

- Skolene deltar i kommunens arbeid med BTI-modellen (Bedre Tverrfaglig Innsats).
- Ved å heve kvaliteten på lærernes undervisning, inkludert spesialundervisningen, vil vi utvikle skolene slik at flere elever har tilstrekkelig grunnlag for å gjennomføre videregående skole.
- Skolene er med i TL (trivselslederprogrammet), der elever er trivselsledere og organiserer aktiviteter i friminuttene. Ordningen fortsatte også i 2018.
- Skolene har et samarbeid med Friluftsrådet Sør om helsefremmende aktiviteter.
- Alle skolene har et tett samarbeid med skolehelsetjenesten

Risør barneskole: Helsesykepleier har faste møter med ressursteamene på skolene en gang i måneden. Helsesøster har kontor på skolen med tilstedeværelse 4 dager pr. uke.

Helsesykepleier gjennomføre flere tiltak innenfor psykisk helse på 2., 3. og 5. trinn

Hope Oppvekstsenter har fokus på sunt kosthold og fysisk aktivitet. Elevene på skolen deltar i fysisk aktivitet hver uke, og de eldste elevene har og kommer til å være med på Nasjonalforeningen for folkehelses konkurranse «Hopp for livet.» Helsesøster kommer til Oppvekstsenteret hver uke, og hun er da til stede for både barnehage og skole. Foreldre som ønsker veiledning, kan også henvende seg til henne. Helsesøster har fast plass i ressursteamet på senteret.

Ved **Søndeled skole** har helsesykepleier faste møter med ressursteamene på skolene en gang i måneden. Hun har kontor på skolen med tilstedeværelse 1-2 dager pr. uke.

Risør ungdomsskole har samarbeid med Friluftsrådet Sør om en fagdag på 8.trinn. Skolen arrangerer felles aktivitetsdag på våren, basketballturnering og skoleball i desember og felles barmarkstur i september. 8.trinn deltar i DNTs opptur i mai hvert år.

I tillegg kommer kompetansemål i kroppsøving og valgfagene fysisk aktivitet og helse og natur, miljø og friluftsliv som dekker temaet. Programmet FRI og UEs *økonomi og karrierevalg* dekker kompetansemål innenfor levekår. Tiltak i skolen:

- Mat og måltider i skolen: Skolen dekker punkta i retningslinjene slik skolekantina er organisert i dag; <https://helsedirektoratet.no/retningslinjer/mat-og-maltider-i-skolen>

- Psykologisk førstehjelp: Gjennomføres i alle klasser to ganger pr skoleår. Helsesøster er ansvarlig for gjennomføringen i samarbeid med lærerne.
- FRI: Risør ungdomsskole er med i programmet skoleprogrammet FRI som gjelder røyking og snusbruk. FRI utvikler elevenes kompetanse til å vurdere handlingsalternativ i situasjoner de opplever press. De lærer seg også å se konsekvenser av sine handlinger. Fokus i 2018 alle klassene fortsetter å delta i programmet.
- Du bestemmer: Dette er et forebyggende program om personvern, nettvett og digital dømmekraft. Målet er å lære elever om fornuftig bruk av sosiale medier og fremme handteringskompetanse hos elevene. Programmet gjennomgås i hver 8.klasse på høsten, og følges opp jevnlig ved å bruke oppgavene på dubestemmer.no. Programmet sees i sammenheng med *Kjærlighet og grenser steg 8* og skolens ikt-plan.

4.6 KLIMA OG MILJØ

Mye av arbeidet på flere av tjenestestedene er gjort, men det er foreløpig ingen miljøfyrtårnsertifiserte bygg i Risør kommune og tidsrammene er forskjøvet.

Forum for klima og miljø vedtok i sitt møte 20.06.16 å tildele grunnskolene 25.000 kroner hver til miljøtiltak.

Risør barneskole har i flere år hatt et hummerprosjekt i Kranfjorden i samarbeid med akvariet i Risør. Elevene på 5. trinn forsker på utvikling av hummerbestanden i det fredede området, sett i lys av ulike klima og miljøpåvirkninger. Prosjektet ble også gjennomført i år. Hummerprosjektet var en del av den naturlige skolesekken, men RBS deltar ikke lenger i dette, og det må vurderes om det er økonomiske rammer til å gjennomføre dette for de kommende årene.

Midlene ble ved **Hope oppvekstsenter** brukt til nye søppelcontainere slik at Oppvekstsenteret kunne bli bedre på kildesortering. Dessuten ble det innkjøpt flere mindre drivhus hvor både små og store har og skal dyrke grønnsaker og blomster. Alle lærer om «kortreist» mat.

Med midlene **Søndeled skole** fikk fra Forum for klima og miljø bruker vi **Bokashi metoden**. Vi tar vare på alt organisk materiale og etter en fermenteringsprosess, omdannes alt til næringsrik jord i en "jordfabrikk". Prosessen er mye enklere enn vanlig kompost og for elevene er det lettere å se og skjønne hva som foregår, når det skjer i løpet av noen få uker. Vi sender ikke avfallet fra oss, men bruker det som en ressurs på skolen. Den næringsrike jorda brukes til å gjødsle beplantning på skolen, og i pallekarmer. Hver klasse har egen hage i pallekarm, der de dyrker krydder, grønnsaker og blomster. Vi får derfor kortreist mat til bruk i undervisningen og i Mat & helse.

Risør ungdomsskole har gjennomført kildesortering i elevkantina, på skolekjøkkenet og personalrom. I tillegg har elevene faste rutiner for rydding ute i skolegården. Dette følges også opp gjennom kompetansemåla i faga.

5) Tjenesteproduksjon

5.1 ANTALL OG UTVIKLING I ANTALL BRUKERE

	2015 - 16	2016-17	2017-18	2018-19
Risør barneskole	347/16	347/16	353/17	355/17
Hope oppvekstsenter - skolen	31/3	34/3	34/3	34/3
Sønedeled skole	148/9	145/9	143/9	135/9

Antall elever/klasser totalt på den enkelte skole de siste 5 år

Kilde: Skoleporten.no

Antall elever / antall lærere med kontaktlærerfunksjon = antall klasser

Elevutvikling er vanskelig å si noe om. Vi har fødselstall, men tilflytting/fracflytting, arbeidsinnvandring, gjør at elevantall vil variere.

Ved **Hope oppvekstsenter** er elevene delt i 1. – 2. trinn, 3. – 4. trinn og 5. – 7. trinn. Skolen øker i elevtall fra og med høsten 2019. Utbyggingen av nytt boligfelt rundt Oppvekstsenteret vil kunne gi flere barn til Oppvekstsenteret.

Sønedeled skole har et høyt antall elever på mellomtrinnet skoleåret 2018/19, og har to kontaktlærere på 5., 6. og 7. trinn.

Ungdomsskolen har inneværende skoleår 218 elever organisert i tre klasser pr trinn. Klassestørrelsen varierer fra 21 til 28 elever. Pr 31.12.18 har skolen 221 og antall elever pr klasse varierer fra 21 til 29 elever.

5.2 OPPLEVD TJENESTEKVALITET

5.2.1 Resultat av siste brukerundersøkelse

Kommunebarometeret for 2018 viste at grunnskolen i Risør var på 171 plass, og for 2019 har det vært en forbedring til en foreløpig 120. plass (endelig plassering publiseres i juli).

Ny statistikk indikerer at skolene i kommunen bidrar litt mer til elevenes resultater, enn det som er normalen.

Læringsmiljø – elevundersøkelsen

Resultatene for land, fylke og kommune finnes på Skoleporten.no.

Barneskolene har i flere år hatt gode resultater i elevundersøkelsen. (5. – 7. trinn). Elevene trives på skolen, og de er fornøyde med lærere og foreldre. Hope skole har for få elever til at resultatene kan offentliggjøres.

Elevundersøkinga er en nettbasert spørreundersøkelse som blir gjennomført hvert år for 10. trinn. Her får elevene si sin mening om læringsmiljøet og forhold som er viktige for å lære og trives på skolen. Skala: 1-5. Høy verdi vil si positivt resultat for alle indeksene.

Indikator og nøkkeltall	Risør kommune 2018	Risør kommune 2017	Aust-Agder fylke 2018	Nasjonalt 2018
Læringskultur	3,8	4,1	3,8	3,8
Elevdemokrati og medvirkning	3,2	3,2	3,3	3,4
Faglig utfordring	4,6	4,3	4,3	4,3
Felles regler	4,0	4,0	4,0	4,0
Trivsel	4,2	4,4	4,0	4,1
Mestring	4,0	4,2	3,9	3,9
Utdanning og yrkesveiledning	3,9	4,3	3,8	3,8
Støtte fra lærerne	4,2	4,4	4,0	4,0

Indikator og nøkkeltall	Risør kommune 2018	Risør kommune 2017	Aust-Agder fylke 2018	Nasjonalt 2018
Motivasjon	3,6	3,6	3,4	3,5
Vurdering for læring	3,2	3,6	3,3	3,3
Støtte hjemmefra	4,0	4,2	4,0	4,1

Risør ungdomsskole, Grunnskole, Elevundersøkelsen, Alle eierformer og Offentlig, 2018–2019, Trinn 10, Begge kjønn

Enhet: Risør ungdomsskole

Indikator og nøkkeltall	2016-2017	2017-2018	2018-2019
Mobbing på skolen (prosent) - Risør kommune	8,8	.	.
Mobbing på skolen (prosent) - Aust-Agder fylke	9,4	9,1	7,7
Mobbing på skolen (prosent) - Nasjonalt	7,7	8,3	7,0

Tabellen viser andelen elever som svarer at de blir mobbet av medelever, mobbet digitalt (på skolen) og/eller mobbet av voksne på skolen 2-3 ganger i måneden eller oftere.

Resultatet vises ikke hvis 1-4 elever har svart at de opplever mobbing på skolen. Dette vises ved en *.

Mer informasjon om systematisk arbeid mot mobbing og andre krenkelser finner du på [Utdanningdirektoratets hjemmesider](#).

5.2.2 Enhetsleders kommentar

Ungdomsskolen arbeider systematisk med å sikre et best mulig skolemiljø for alle elevene, og alle klassene gjennomfører en trivselsundersøkelse i forbindelse med de halvårige klasse møtene, og 10.trinn gjennomfører *Elevundersøkelsen* hver høst.

Resultat fra *Elevundersøkelsen 2018* viser noen endringer på 10.trinn i forhold til 2017. I år vises ikke resultat for mobbing da tallet for elever som oppgir mobbing er for lavt til å vises i oversikten.

5.2.3 Tiltak iverksatt som følge av forrige undersøkelse

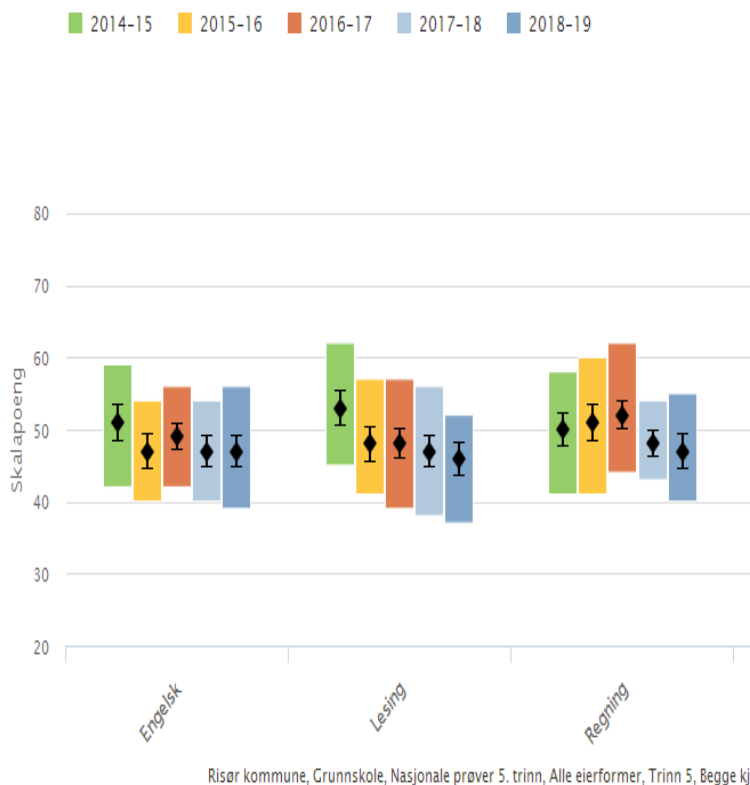
Siden sist undersøkelse har elevdemokrati og medvirkning vært fokusert. Dette er et område som må vektlegges videre sammen med vurdering for læring. Resultatene i elevundersøkelsen sees alltid over tid, og resultatet gjennomgås på teamet, i klassene og i de halvårige klasse møtene.

5.2.4 Status og mål for indikatorer i kommuneplanen

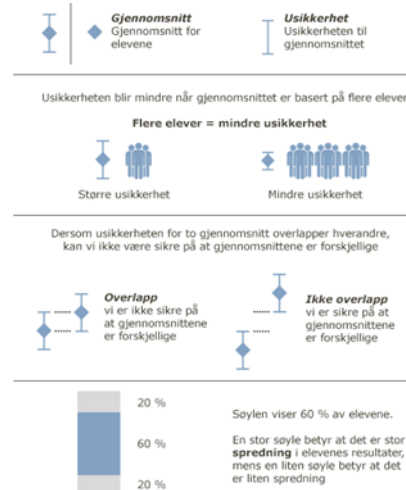
Grunnskoleresultater

Mål for perioden	2016-17	2017-18	2018-19
Nasjonale prøver 5. trinn	Øke antall elever fra de lavere mestringsnivåene til høyere	Øke antall elever fra de lavere mestringsnivåene til de høyere	Øke antall elever fra de lavere mestringsnivåene til de høyere
- Lesing		Spesielt i engelsk	Spesielt i engelsk
- Regning			
- Engelsk	Spesielt i engelsk		

Nasjonale prøver (engelsk, lesing og regning) 5. trinn 2018



Skalaforklaring



For å få mer utfyllende informasjon om elevenes resultater, er det viktig å se gjennomsnittet i sammenheng med fordelingen av elever på mestringsnivåer. Grensene mellom nivåene i engelsk og regning ble fastsatt høsten 2014 og er nå de samme fra år til år. Grensene for nivåene i lesing ble fastsatt høsten 2016. Det betyr at en endring i andel elever på et gitt nivå fra et år til et annet fremover kan tolkes som en reell endring. En skole kan for eksempel se om de klarer å løfte de svakeste elevene ved at det over tid blir færre elever på nivå 1.

Vi ser av resultatene på prøvene i 5. trinn i barneskolene i Risør kommune at det har vært en negativ endring i fordeling av elever på de ulike mestringsnivåene i engelsk, med flere elever på laveste trinn. I regning har vi fått flere elever på trinn to, men færre elever på trinn tre. På trinn en er det stabilt. I lesing er det markant flere elever på det laveste trinnet. Utvalget av elever er lite slik at spesielle forhold enkelte år kan gi store utslag på resultatet. Vi må se på tiltak i 2019 for å styrke lese- og skriveopplæringen.

Ved **Risør barneskole** ligger 25% av elevene på femte trinn på laveste mestringsnivå, som er god statistikk målt mot resten av landet.

Hope skole har for få elever til at resultatene kan offentliggjøres, men skolen hadde gode resultater høsten 2018.

Grunnskolepoeng

Resultatet i perioden 2013 til 2015 viser framgang, men grunnskolepoenga vil variere fra år til år. Resultatet for 2018 viser en framgang for skolen i forhold til året før, men resultatene ligger fortsatt under resultatet for fylket og landet.

	2013-14	2014-15*	2015-16	2016 - 17	2017-18
Risør	39,2	40,4	38,1	38,7	39,9

	2013-14	2014-15*	2015-16	2016 - 17	2017-18
Aust-Agder	39,8	40,6	40,6	41,3	41,3
Nasjonalt	40,4	40,8	41,2	41,4	41,8

Kilde: www.skoleporten.no Skala fra 10,0 til 60,0 der høyest er best.

* Brudd i tidsrekke. Tallene er ikke sammenlignbare med tidligere år

Eksamensresultat

Elevene oppnår samme eller bedre eksamensresultat enn for landet og fylket. Eksamensresultater er en del av grunnskolepoengene, men elevene er her vurdert av eksterne sensorer. Resultatene er også grunnlag for skolens arbeid med vurdering. Tabellen nedenfor viser resultat i de skriftlige og muntlige faga i fra vår 2014 til og med vår 2018.

Fag	2013-14	2014-15	2015-16	2016-17	2017-18
Norsk hovedmål – skriftlig	3,5 (3,4/3,4)	3,8 (3,5 / 3,4)	2,9 (3,4/3,5)	2,9 (3,4/3,4)	3,8 (3,7/3,5)
Norsk sidemål – skriftlig	2,8 (2,9 / 3.1)	3,3 (3,1 / 3,1)	2,4 (3,1/3,2)	3,2 (3,1/3,3)	4,0 (3,5/3,4)
Norsk muntlig	4,2 (4,3 / 4,4)	4,3 (4,2 / 4,4)	4,4 (4,5/4,4)	4,7 (4,5/4,4)	4,0 (4,5/4,5)
Engelsk – skriftlig	4,4 (3,6 / 3,7)	3,5 (3,5 / 3,7)	3,1 (3,3/3,6)	3,8 (3,6/3,8)	3,1 (3,4/3,7)
Engelsk – muntlig	3,9 (4,6 / 4,4)	4,6 (4,5 / 4,4)	4,6 (4,5/4,5)	3,9 (4,5/4,5)	4,6 (4,6/4,5)
Matematikk - skriftlig	2,8 (2,8 / 3,0)	2,5 (2,7 / 2,9)	3,4 (3,3/3,3)	3,4 (3,3/3,3)	4,0 (3,6/3,6)
Matematikk – muntlig	3,3 (4,0 / 4,0)	4,1 (3,9 / 4,1)	3,9 (4,2/4,1)	4,0 (4,3/4,2)	3,6 (4,1/4,2)
Naturfag – muntlig	-	-	4,0 (4,0/4,2)	3,4 (4,3/4,3)	4,4 (4,2/4,3)
Samfunnsfag	3,7 (4,2 / 4,3)	3,9 (4,0 / 4,4)	4,2 (4,3/4,4)	4,5 (4,2/4,4)	4,7 (4,4/4,4)
KRLE, muntlig fra '15	4,3 (4,2 / 4,3)	4,1 (4,4 / 4,5)	4,1 (4,2/4,4)	4,2 (4,4/4,4)	5,2 (4,4/4,4)

Kilde: Skoleporten.no Tall i parentes er resultat fra fylket og landet. Rute med – betyr at vi ikke har hatt muntlig eksamen i faget dette året. Samme eller bedre resultat enn fylket og landet er uthevet.

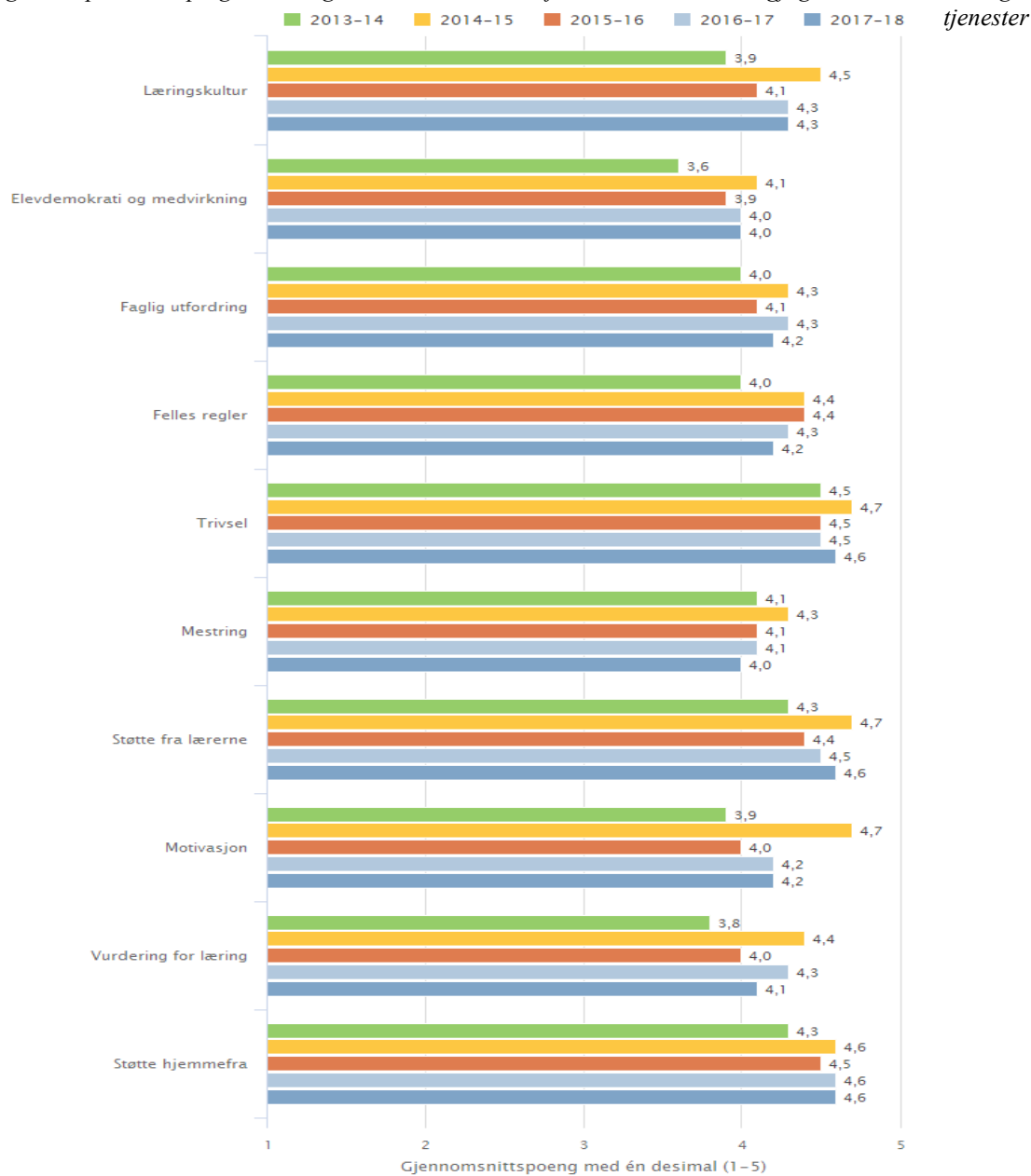
Antall elever som deltar i UEs programmer

Barneskolene gjennomfører entreprenørskapstrening i henhold til LK06 med de kompetansemål som er definert der (Mitt lokalsamfunn), og har hatt et samarbeid med UE og eksterne ressurser. Undervisningsmaterieell fra www.UE.no blir benyttet i undervisningen.

Ungdomsskolen fortsetter arbeidet med de faste samarbeidsprogramma med Ungt Entreprenørskap også kommende skoleår. Tabellen under viser oversikten hvilke program skolen deltar i og hvor mange elever.

Antall elever	2014-15	2015-16	2016 – 2017	2017-18
Ungdomsskole	90			
Gründercamp	83	76	79	
Økonomi og karrierevalg	76	57	79	71
Elevbedrift	16	16	16	16

Kilde: Ungt Entreprenørskap og Risør ungdomsskole. Elevbedrifter ved Risør us. i valgfaget Prod. av varer og tjenester



Risør kommune, Grunnskole, Elevundersøkelsen, Alle eierformer, Trinn 7, Begge kjønn

UngData

Undersøkelsen har vært gjennomført på alle trinn i ungdomsskolen både i 2013 og 2016. Nytt av 2016 er spørsmål om selvskading og forsøk på å ta sitt eget liv, og urovekkende mange ungdommer i Risør svarer “ja” på disse spørsmålene. Sammenlignet med resultatene fra 2013, viser undersøkelsen gjennomført våren 2016 at ungdommene oppgir å være mer aktive i idrett, andelen med erfaring med rus og hasj har gått fra å være noe under til noe over landssnitt, og det er noe lavere svarprosent på angst og enkeltindikatorer i samleindikatoren “depressivt stemningsleie”.

Ny UngData undersøkelse gjennomføres våren 2019.

5.3 INTERNKONTROLL: TJENESTEKVALITET

5.3.1 Kommunens mål for kvalitetsstyringsarbeidet

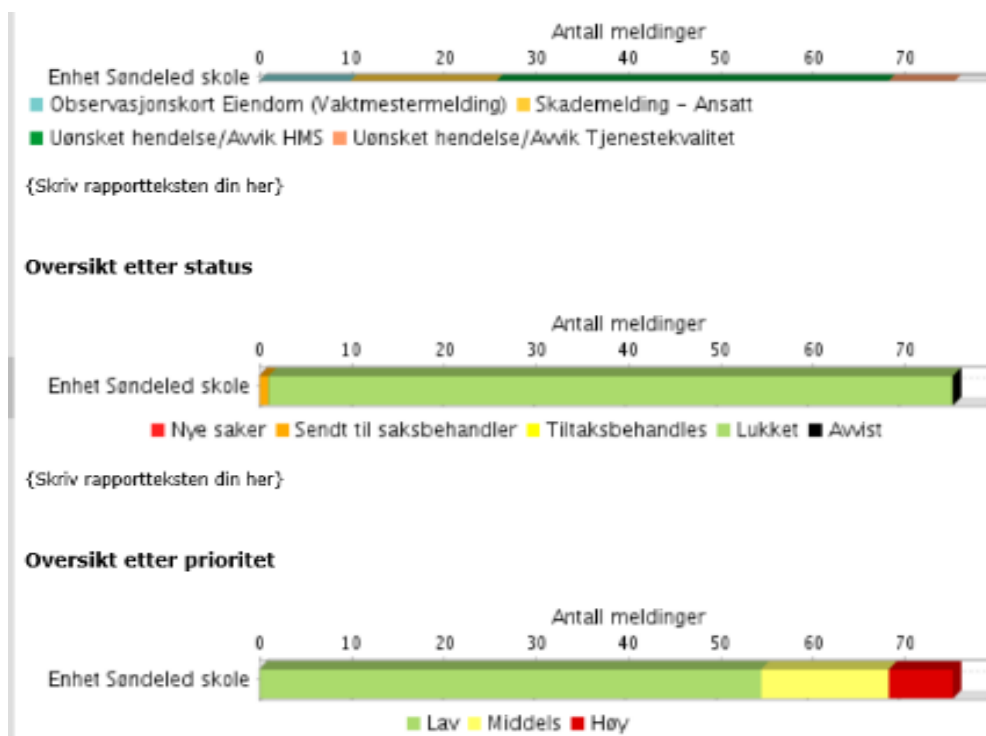
- Risør kommunes overordnede kvalitetsmål er tilfredse innbyggere, medarbeidere og politikere. Brukertilfredshet skal måles hvert andre år for alle tjenester som leveres av virksomheten.
- Alle virksomheter skal bruke risikoanalyser og sjekklister for å redusere risiko for uønskede hendelser (driftsfeil).
- Om feil, mangler eller avvik likevel skulle oppstå skal feilene rettes og logges, slik at feilstatistikken kan avdekke hvor virksomhetene har systemfeil (forbedringspotensiale).
- Virksomhetens ulike enheter skal bruke QM+ for å logge avvik og forbedringsforslag for å kunne få fram sammenlignbare og målbare data for den kvalitet som leveres.
- Ledermøter skal ha som fast punkt på dagsorden: "Kvalitetsrapport", med grafiske avviksoversikter, minimum to ganger årlig.
- I personalmøter skal ledelsen informere om status i kvalitetsregnskapet: avviksoversikt, trender og tiltak.

5.3.2 Vurdering av avviksrapportering siste år

Portalen brukes av de ansatte, både av lærere og assistenter, men det er allikevel grunn til å tro at det er en underrapportering.

Ved **Hope oppvekstsenter** er hovedmengden avvik knyttet til observasjonskort eiendom, og av og til uønskede hendelser mellom elever og personalet og mellom elever og elever.

Hovedmengden av avvik ved **Søndeled skole** (66 avvik) er knyttet til skademelding ansatt, HMS, og uønskede hendelser. Antall avvik er høyt og speiler en tøff hverdag knyttet til elever med spesielt store atferdsutfordringer.



Risør ungdomsskole:

- Vernerunde våren 2018 ble gjennomført i QM+, og oppfølging etterpå har vært avgjørende for inneklimaet ved skolen. Alle kjellerne har fått egne avtrekksvifter som hindrer fukt å trekke opp i klasseromma.
- Vernerunden avdekket også at det er helt nødvendig å bytte alle vinduene i blokkene og sikre bedre solavskjerming. Dette arbeidet ble startet høsten 2019.
- Ventilasjonsanlegget fungerer ikke optimalt da vi ikke kan regne med at det starter opp i alle rom etter på angitt tidspunkt.

5.3.3 Tiltak for å redusere avvik

Skolene ønsker å være i forkant og jobbe forebyggende. Vi har styrket bemanningen og gjennomfører tiltak hentet fra handlingsplan for et trygt og godt skolemiljø. Vi har også et tett hjem-skole samarbeid, samarbeid med PPT og helsesykepleier.

Leder følger opp avvik fortløpende. Avvik gjennomgås med verneombud og tillitsvalgt på medbestemmelsesmøte hver høst. Oversikt avviksrapportering på personalmøte en gang i året. Opprettholde rutiner for å melde avvik. Følge opp problemområder som ble avdekket i vernerunden.

5.3.4 Forebygge og håndtere uønskede hendelser

- Kontinuerlig kvalitetsutvikling av tjenesten.
- En god og inkluderende personalpolitikk.
- Tett samarbeid med PPT og fokus på et inkluderende elevmiljø.
- Styrke elevenes psykososiale kompetanse og selvregulering.
- Jobbe med elevmedvirkning, dvs. hva hver elev kan bidra med for å styrke klassemiljøet og læringsmiljøet i klassen og på skolen.

6) Organisasjonsutvikling: enhetens utviklingsarbeid

KOMPETANSEUTVIKLING OG REKRUTTERING DE NESTE 4 ÅR

Kompetanseheving av egne ansatte vil være første prioritet. Det vurderes kontinuerlig om det er behov for å rekruttere eksternt med henblikk på tilføring av ny kompetanse ved avgang, endrete forhold eller annet.

Skolene satser på lederutvikling i samarbeid med kommunens ledere forøvrig og deltar i statlige satsinger. Skolen har deltatt i første pulje i *Ungdomstrinn i utvikling* der lærerne arbeider sammen for å forbedre fagplaner og undervisningsmåter. Dette arbeidet fortsetter også i 2018.

Gruppe	Kompetanseutvikling	Kostnad*	Fullført 2017	Fullført 2018	Rekruttering 2019
Skoleledere	Rektorskolen		0		1
Pedagogisk personell	Kompetanse for kvalitet	140 000 Må tas av egen ramme	4	3	Inntil 3
Fagarbeider/ass	Ulike kurs/fagskole	20.000 Egen ramme hvis mulig	0		Inntil 2
Andre	Felles planleggingsdag for alle fagarbeidere/ass. i skolen – Ansvar rektorene				

6.1.1 Satse på ledere – Rådmannens lederutviklingsprogram

I 2018 deltok alle ledere av tjenester til barn, unge og deres foresatte på lederutviklingsprogrammet «Lederreisen» i regi av (RVTS), samt en samling for enhetsledere og hovedtillitsvalgte med fokus på endringsledelse.

6.1.2 Utvikle en lærende organisasjon

Skolene skal bygge og videreutvikle profesjonelle fellesskap gjennom lokalt arbeid med kvalitetsutvikling. Rektor skal legge til rette for læring mellom lærerne. Dette gjøres bla. ved at det er satt av tid til LP- arbeid, LUS, Lesson - study og og nettverk i matematikk.

Ungdomsskolen legger til rette for fleksibilitet i arbeidsmåter og organiseringsformer innenfor de rammene vi har. I 2018 har vi prøvd ut lærerspesialistordninga der fokus er å videreutvikle og forbedre praksisen i klasserommet. Vi satser på kompetanseutvikling og kunnskapsspredning først og fremst gjennom det daglig arbeidet der målet er å lære av og utvikle en bedre skole for elevene, men også med å legge til rette for videreutdanning. I 2018 ble det også lagt til rette for kortere faglig oppdatering, jf resultatet fra medarbeiderundersøkelsen.

6.1.3 Lære å arbeide i nettverksorganisasjoner

LP nettverk er etablert og tid er satt av i semesterplanen. Matematikknnettverk ble etablert skoleåret 2017/2018 og skal fortsette våren 2019.

6.1.4 Likestillingstiltak

Tiltak hentet fra Kunnskapsløftet og lokale læreplaner.

6.2 SAMARBEID MED ANDRE

6.2.1 Internt i Risør kommune

Arbeidet med å få implementert en fungerende struktur for systematisk tverrfaglig samhandling overfor barn, unge og familier vil fortsette i 2019. Se tiltak 4.1.6, BTI-modellen.

6.2.2 Eksternt med andre kommuner eller nettverk

Skoleleder deltar i fast nettverk for skoleledere på de omliggende ungdomsskolene. I tillegg deltar ungdomsskolen i fagsamarbeid med videregående skoler.

6.2.3 Samarbeid med frivillig sektor

Hope oppvekstsenter har «lyttevenner» for elevene. Skolene søker samarbeid etter behov.

6.3 MEDARBEIDERUNDERSØKELSE

Ingen i 2018

6.3.1 Siste medarbeiderundersøkelse

Sist medarbeiderundersøkelse ble gjennomført i 2016.

6.3.2 Enhetsleders kommentar

Skolene gjennomførte medarbeiderundersøkelse 10- faktor i november 2016. Undersøkelsen er bearbeidet, og tiltak gjennomført. Det vil jobbes videre med de utfordringene som kom fram i undersøkelsen om relevant kompetanseutvikling og mestringsorientert ledelse.

6.3.3 Tiltak som følge av medarbeiderundersøkelsen 2016

Fulgt opp tiltak i forhold relevant kompetanseheving og mestringsledelse.

Internt ved ungdomsskolen fortsetter følgende tiltak:

- Gjennomgang i plangruppe og på medarbeidersamtalene
- Sjekke behov for kompetanseheving
- Bruke fellestid til kompetanseheving på etterspurte, avgrensa områder.

6.4 INTERNKONTROLL: HMS

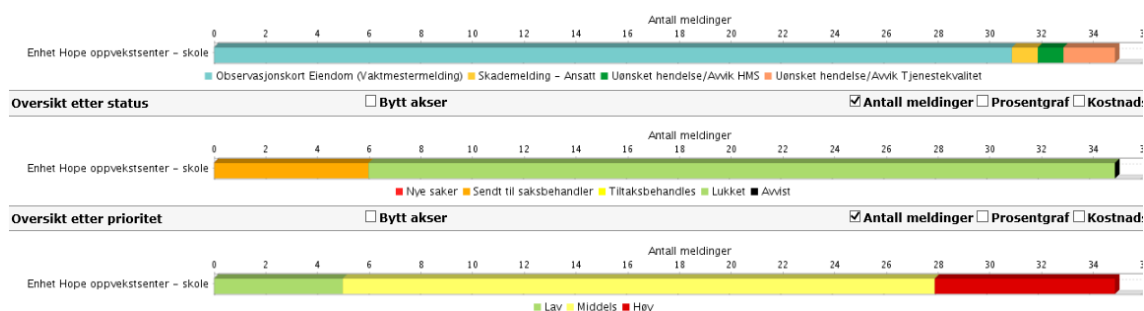
6.4.1 Kommunens mål for HMS-arbeidet

- Alle virksomheter skal måle sin HMS-virksomhet: Oppslutning om de forebyggende aktivitetene og status for ulike HMS-forhold.
- HMS-arbeidet skal involvere alle berørte parter ved hjelp av sjekklister, spørreskjemaer og avviks- og forslagsmeldinger, jfr. §§4 og 5.3 i HMS-forskrift (Internkontrollforskriften). Hensikten er å lære av hverandres erfaringer slik at feil, mangler og avvik ikke oppstår eller gjentar seg.
- Leder- og personalmøter skal ha grafiske avviks- og forslagsrapporter fremlagt, minimum hvert halvår. "Avviksrapport" skal være fast punkt på dagsordenen og vise utviklingen over tid og status for tiltak som er iverksatt.
- Det skal ikke oppstå fravær som skyldes dårlig tilrettelegging av jobben, eller som skyldes dårlige samarbeidsforhold. Medarbeidere og de som mottar våre tjenester er en del av løsningen, ikke en del av problemet.

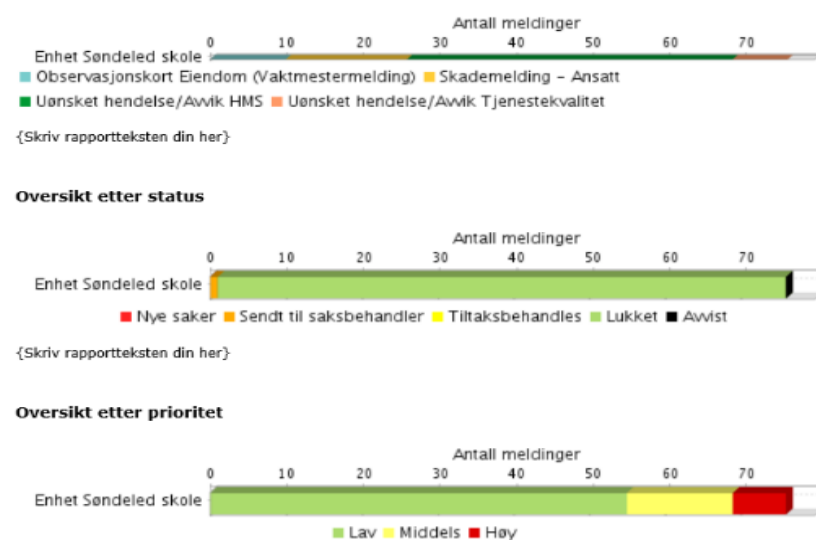
6.4.2 Vurdering av avviksrapportering

Ved **Risør barneskole** er hovedmengden av avvik knyttet til skademelding ansatt og tjenestekvalitet i forbindelse med utagerende enkeltelever. Meldingskategori er overlappende og skademelding ansatt blir også brukt om skader påført av utagerende elever. Avvik tjenesten selv tar hånd om blir tatt opp med de det angår og lukket fortløpende.

Ved **Hope oppvekstsenter** – skole er hovedmengden av avvik knyttet til observasjonskort eiendom



Ved **Søndeled skole** er hovedmengden av avvik er knyttet til skademelding ansatt og tjenestekvalitet i forbindelse med utagerende enkeltelever. Meldingskategori er overlappende og skademelding ansatt blir også brukt om skader påført av utagerende elever. Avvik tjenesten selv tar hånd om blir tatt opp med de det angår og lukket fortløpende.



6.4.3 Forebygge og håndtere uønskede hendelser

Kontinuerlig kvalitetsutvikling av tjenesten. En god og inkluderende personalpolitikk. Tett samarbeid med PPT og fokus på et inkluderende elevmiljø. Styrke elevenes psykososiale kompetanse og selvregulering. Jobbe med elevmedvirkning, dvs. hva hver elev kan bidra med for å styrke klasse miljøet og læringsmiljøet i klassen og på skolen.

6.4.4 Tiltak for å redusere avvik

Følge opp avvik fortløpende med verneombud og tillitsvalgt. Ha gode rutiner rundt enkeltelever og utsatte situasjoner. Tett samarbeid mellom hjem og skole. Oversikt avviksrapportering på personalmøte.

I 2018 hadde arbeidet med å lukke avvika fra vernerunden på ungdomsskolen angående inneklima og trekk fra vinduene ha fokus.

7) Samlet vurdering av grunnskolenes utfordringer i 2018

For grunnskolenes regnskap og kommentarer til dette, se kommunens Årsberetning.

Grunnskolen har over tid hatt en nedgang i antall elever, men opplever samtidig økte behov for oppfølging av enkeltelever og elevgrupper. Utfordringen er ofte psykososiale vansker i tillegg til fagvansker. Kommunen ønsker å jobbe forebyggende og fange opp hjelpebehov så tidlig som mulig og det arbeides systematisk med kvalitet og kvalitetsforbedring. Dette arbeidet krever både internt samarbeid og faglig støtte utenfra. Skolene har et godt kvalifisert personale som viser både evne og vilje til å utvikle skolen og gi undervisning som skal gi elevene best mulig resultat.

Utfordringen er å opprettholde skoleutvikling som en kontinuerlig prosess både i form av tid og ressurser. Dette betyr at skolen alltid må ta en grundig vurdering om hvilke prosjekter som skal iverksettes enten som forlengelse av pågående skoleutvikling, eller som tillegg.

I tillegg er det svært viktig for skolens utvikling å ha riktig kompetanse for å løse oppgavene som skal løses.