



RISØR KOMMUNE

Virksomhetsmelding

Årsmelding 2017 og virksomhetsplan 2018

RISØR UNGDOMSSKOLE

Versjon 1.1

Vi skal vokse

- gjennom Kunnskap, Regional utvikling og Attraktivitet



1)	HOVEDMÅL, SATSINGSOMRÅDER OG DELMÅL.....	3
2)	RISØR KOMMUNES VERDIER.....	4
2.1	TILTAK FOR Å FREMME VERDIENE	4
3)	ANSVAR SOMRÅDE OG ORGANISERING.....	5
3.1	ANSVAR SOMRÅDE.....	5
3.2	ORGANISERING.....	5
4)	ENHETENS ARBEID MED TILTAK I 2018	6
4.1	SATSINGSOMRÅDE KUNNSKAP	6
4.1.1	<i>Kompetanseheving i skolen (T)</i>	<i>6</i>
4.1.2	<i>Realfagssatsing.....</i>	<i>6</i>
4.1.3	<i>Veiledning/mentorordning for nytilsatte og nyutdannede lærere i barnehage og skole</i>	<i>6</i>
4.1.4	<i>BTI-modellen.....</i>	<i>6</i>
4.1.5	<i>Spesialundervisning/spesialpedagogisk hjelp</i>	<i>7</i>
4.2	SATSINGSOMRÅDE REGIONAL UTVIKLING	7
4.3	SATSINGSOMRÅDE ATTRAKTIVITET: VI SKAL VÆRE EN KOMMUNE DER FLERE FLYTTER INN ENN UT	7
4.4	ORGANISASJONS- OG TJENESTEUTVIKLING.....	7
4.5	FOLKEHELSE OG LEVEKÅR	7
4.5.1	<i>Mat og måltider i skolen.....</i>	<i>7</i>
4.5.2	<i>Psykologisk førstehjelp</i>	<i>7</i>
4.5.3	<i>FRI.....</i>	<i>7</i>
4.5.4	<i>Du bestemmer</i>	<i>8</i>
4.6	KLIMA OG MILJØ	8
4.6.1	<i>Miljøfyrtårnsertifiserte bygg.....</i>	<i>8</i>
5)	TJENESTEPRODUKSJON.....	9
5.1	ANTALL OG UTVIKLING I ANTALL BRUKERE	9
5.2	OPPLEVD TJENESTEKVALITET.....	9
5.2.1	<i>Resultat av siste brukerundersøkelse.....</i>	<i>9</i>
5.2.2	<i>Enhetsleders kommentar</i>	<i>9</i>
5.2.3	<i>Tiltak iverksatt som følge av forrige undersøkelse.....</i>	<i>9</i>
5.3	MÅLT TJENESTEKVALITET	10
5.3.1	<i>Status og mål for indikatorer i kommuneplanen.....</i>	<i>10</i>
5.4	INTERNKONTROLL: TJENESTEKVALITET	11
5.4.1	<i>Kommunens mål for kvalitetsstyringsarbeidet.....</i>	<i>11</i>
5.4.2	<i>Vurdering av avviksrapportering siste år</i>	<i>11</i>
5.4.3	<i>Tiltak for å redusere avvik.....</i>	<i>11</i>
6)	ORGANISASJONSUTVIKLING: ENHETENS UTVIKLINGSARBEID	13
6.1	KOMPETANSEUTVIKLING OG REKRUTTERING DE NESTE 4 ÅR	13
6.1.1	<i>Satse på ledere</i>	<i>13</i>
6.1.2	<i>Utvikle en lærende organisasjon.....</i>	<i>13</i>
6.1.3	<i>Lære å arbeide i nettverksorganisasjoner.....</i>	<i>13</i>
6.1.4	<i>Likestillingstiltak</i>	<i>13</i>
6.1.5	<i>Klart Språk</i>	<i>13</i>
6.2	SAMARBEID MED ANDRE.....	13
6.2.1	<i>Internt i Risør kommune</i>	<i>13</i>
6.2.2	<i>Eksternt med andre kommuner eller nettverk</i>	<i>14</i>
6.2.3	<i>Samarbeid med frivillig sektor</i>	<i>14</i>
6.3	MEDARBEIDERUNDERSØKELSE	14
6.3.1	<i>Siste medarbeiderundersøkelse.....</i>	<i>14</i>
6.3.2	<i>Enhetsleders kommentar</i>	<i>14</i>
6.3.3	<i>Tiltak som følge av medarbeiderundersøkelsen 2016.....</i>	<i>14</i>
6.4	INTERNKONTROLL: HMS	14
6.4.1	<i>Kommunens mål for HMS-arbeidet.....</i>	<i>14</i>
6.4.2	<i>Vurdering av avviksrapportering</i>	<i>14</i>
6.4.3	<i>Tiltak for å redusere avvik.....</i>	<i>14</i>
6.4.4	<i>Forebygge og håndtere uønskede hendelser</i>	<i>14</i>
7)	REGNSKAP 2017 OG BUDSJETT 2018	15
7.1	REGNSKAP 2017	15
7.2	ØKONOMISKE RAMMER OG FORUTSETNINGER I 2018	16
8)	SAMLET VURDERING AV ENHETENS UTFORDRINGER.....	17

1) Hovedmål, satsingsområder og delmål



Hovedmålet "Vi skal vokse" er kommunens overordnede mål som alle andre mål skal peke mot.

Satsingsområdene kunnskap, regional utvikling og attraktivitet er områder hvor kommunen ønsker å ha spesiell fokus i kommuneplanperioden for å nå hovedmålet om å vokse. Innenfor hvert satsingsområde er det satt to **mål**.

Folkehelse, bedre levekår og klima er **gjennomgripende tema** i hele kommuneplanen, og skal være det for all vår virksomhet.

2) Risør kommunes verdier

Risør kommune har besluttet at følgende verdier skal være fremtredende i vår organisasjon:

Løsningsorientert

- Være fleksibel, kreativ og søke etter gode løsninger
- Benytte ansattes ressurser og bidra til tverrfaglig samarbeid
- Ta initiativ, vise engasjement og ta ansvar
- Gi konstruktiv tilbakemelding
- Være en miljøbevisst kommune

Trygghet

- Utvikle ansattes kompetanse
- Arbeidsoppgavene skal harmonisere med egen kompetanse
- Arbeidsplassen skal være fri for mobbing og baksnakking
- Holde avtaler

Åpenhet

- Det er riktig å si fra om feil og mangler
- Sikre god informasjonsflyt
- Størst mulig grad av medvirkning
- Gjensidig åpenhet mellom enhetene, ledelse og ansatte – være en «vi-kommune»

Likeverd

- Behandle hverandre med respekt
- Bli hørt og sett
- Være inkluderende
- Ulikhet er en styrke

2.1 TILTAK FOR Å FREMME VERDIENE

Verdidokumentet gjennomgås årlig i medarbeidersamtalene. I tillegg er verdiene nedfelt i kjørereglene for teama og plangruppa.

3) Ansvarsområde og organisering

3.1 ANSVARSOMRÅDE

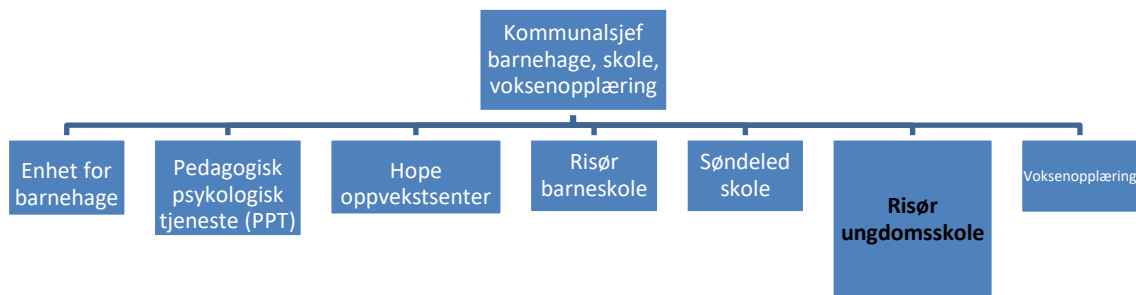
Ungdomsskolen har ansvar for å gi grunnskoleelever opplæring etter opplæringsloven med gjeldende forskrifter og etter kommunale planer.

Enheten har også ansvar for refusjon for grunnskoleelever fra Risør som får opplæring i ordinær grunnskole eller spesialskole i andre kommuner.

3.2 ORGANISERING

Skoleåret 2017 – 18 er det 217 elever registret 01.10. Disse er organisert i 3 klasser pr trinn med fra 21 til 27 elever pr klasse.

Til sammen har skolen årsverk 32,99 (pr oktober 2017)



4) Enhetens arbeid med tiltak i 2018

4.1 SATSINGSOMRÅDE KUNNSKAP

4.1.1 Kompetanseheving i skolen (T)

Pkt 6.1.4 i HP. Skolen har laget egen oversikt over kompetansen for pedagogene. Denne oversikten er styrende for hvilke videreutdanning lærere blir oppfordret til å søke seg til. Målet er at alle som underviser i skriftlig fag skal ha 60 studiepoeng (stp) i faget, og helst 30 stp i muntlige fag.

2018:

En pedagog fortsetter i ordningen. Om praktisk mulig ønsker skolen å øke til to.

2017:

Ungdomsskolen må ha minimum to pedagoger i videreutdanning årlig. Høsten 2017 har skole en pedagog i ordningen. Se punkt 4.1.2

4.1.2 Realfagssatsing

Pkt 6.1.5 i HP. Ungdomsskolen deltar sammen med barneskolene og barnehagene i den statlige satsinga på realfag. Satsingen startet høsten 2016 og er forlenget inn i 2018.

2018:

Ungdomsskolen fortsetter arbeidet fra 2017. De to som begynte på lærerspesialistutdanningen høsten 2017, fortsetter også våren og høsten 2018.

I tillegg skal skolen også prøve ut lærerspesialistordningen da skolen også har fått støtte fra UDIR til dette. Målet i arbeidet er å endre undervisningspraksis i første omgang for matematikk.

2017:

Ungdomsskolen samarbeider i nettverk med 7.trinns lærere på barneskolene og VIRK.

Som ledd i realfagsatsinga har to pedagoger begynt på lærerspesialistutdanningen innen realfag på NTNU høsten 2017. Disse skal være ferdig våren 2019.

4.1.3 Veiledning/mentorordning for nytilsatte og nyutdannede lærere i barnehage og skole

Pkt 6.1.7 i HP. Nyutdannede og nytilsatte lærere følges opp av mentor det første året ved skolen. Risør ungdomsskole har oppfølging av to lærere i 2017 – 18. Oppfølgingen følger planen kommunen har utarbeidet.

4.1.4 BTI-modellen

Pkt 6.1.10 i HP. BTI-modellen er kommunens hovedsatsing innen folkehelse og involverer alle virksomheter med tjenester til barn og unge, samt til voksne med barn. Felles kompetanseheving på tvers av tjenestene er avgjørende for å oppnå bedre tverrfaglig innsats. Private barnehager, videregående skole og andre relevante instanser involveres mest mulig.

Ungdomsskolen tar i bruk handlingsveilederen for skolen høsten/vinteren 17-18. I tillegg gis opplæring i den nødvendige samtalen høsten 2018.

4.1.5 Spesialundervisning/spesialpedagogisk hjelp

Det er behov for å vurdere bruken av spesialundervisning/ spesialpedagogiske tiltak, gruppeundervisning og enkeltvedtak. Se også pkt 6.3.2 i VP.

4.2 SATSINGSOMRÅDE REGIONAL UTVIKLING

Ikke ansvar for egne tiltak i Handlingsprogrammet.

4.3 SATSINGSOMRÅDE ATTRAKTIVITET: VI SKAL VÆRE EN KOMMUNE DER FLERE FLYTTER INN ENN UT

Ikke ansvar for egne tiltak i Handlingsprogrammet.

4.4 ORGANISASJONS- OG TJENESTEUTVIKLING

I pkt 6.7.7 i HP er det satt opp at vinduene på skolen byttes i løpet av 2018. Dette ble påpekt i vernerunden våren 2017 som helt nødvendig på grunn av trekk, manglende isolasjon rundt vinduene og at flere vinduer lett kan åpnes utenfra.

Tidsplan for 2018 er ennå ikke klar.

4.5 FOLKEHELSE OG LEVEKÅR

Ungdomsskolen har samarbeid med Friluftsrådet Sør om en fagdag på 8.trinn. Skolen arrangerer felles aktivitetsdag på våren, basketballturnering og skoleball i desember og felles barmarkstur i september. 8.trinn deltar i DNTs opptur i mai hvert år.

I tillegg kommer kompetansemål i kroppsøving og valgfagene fysisk aktivitet og helse og natur, miljø og friluftsliv som dekker temaet.

Programmet Fri og UEs økonomi og karrierevalg dekker kompetansemål innenfor levekår.

4.5.1 Mat og måltider i skolen

Skolen dekker punkta i retningslinjene slik skolekantina er organisert i dag; <https://helsedirektoratet.no/retningslinjer/mat-og-maltider-i-skolen>

4.5.2 Psykologisk førstehjelp

Gjennomføres i alle klasser to ganger pr skoleår. Helsesøster er ansvarlig for gjennomføringen i samarbeid med lærerne.

4.5.3 FRI

Risør ungdomsskole er med i programmet skoleprogrammet FRI som gjelder røyking og snusbruk. FRI utvikler elevenes kompetanse til å vurdere handlingsalternativ i situasjoner de opplever press. De lærer seg også å se konsekvenser av sine handlinger.

Fokus i 2018 alle klassene fortsetter å delta i programmet.

4.5.4 Du bestemmer

Dette er et forebyggende program om personvern, nettvett og digital dømmekraft. Målet er å lære elever om fornuftig bruk av sosiale medier og fremme handteringskompetanse hos elevene.

Programmet gjennomgås i hver 8.klasse på høsten, og følges opp jevnlig ved å bruke oppgavene på dubestemmer.no

Programmet sees i sammenheng med *Kjærlighet og grenser steg 8* og skolens ikt-plan.

4.6 KLIMA OG MILJØ

Skolen har gjennomført kildesortering i elevkantina, på skolekjøkkenet og personalrom.

I tillegg har elevene faste rutiner for rydding ute i skolegården. Dette følges også opp gjennom kompetansemåla i faga.

4.6.1 Miljøfyrtårnsertifiserte bygg

Det er foreløpig ingen miljøfyrtårnsertifiserte bygg i Risør kommune og tidsrammene er forskjøvet. Arbeidet skjer etter en prioritert liste.

Mål for perioden	2014	2015	2016	2017
Administrasjonsbygg	1*)	1*)	1*)	
Skoler	3**)	3**)	3**)	

Kilde: Risør kommune. *) Kommunehuset **) Risør barneskole, Hope oppvekstsenter, Sønedeled skole og Trollstua barnehage

5) Tjenesteproduksjon

5.1 ANTALL OG UTVIKLING I ANTALL BRUKERE

Ungdomsskolen har inneværende skoleår 217 elever organisert i tre klasser pr trinn. Klassestørrelsen varierer fra 21 til 27 elever. Pr 01.01.18 har skolen 221 og antall elever pr klasse varierer fra 23 til 28 elever.

5.2 OPPLEVD TJENESTEKVALITET

5.2.1 Resultat av siste brukerundersøkelse

Elevundersøkinga er en nettbasert spørreundersøkelse som blir gjennomført hvert år. Her får elevene si sin mening om læringsmiljøet og forhold som er viktige for å lære og trives på skolen. Skala: 1-5. Høy verdi vil si positivt resultat for alle indeksene unntatt mobbing. Når det gjelder mobbing, vil lav verdi si lite mobbing.

Indikator og nøkkeltall	Risør kommune 2017	Risør kommune 2016	Aust-Agder fylke	Nasjonalt
Læringskultur	4,1	3,7	3,7	3,8
Elevdemokrati og medvirkning	3,2	3,1	3,2	3,3
Faglig utfordring	4,3	4,2	4,3	4,2
Felles regler	4,0	3,8	3,8	3,9
Trivsel	4,4	4,2	4,1	4,1
Mestring	4,2	4,0	3,9	3,9
Utdanning og yrkesveiledning	4,3	4,1	3,8	3,8
Støtte fra lærerne	4,4	4,0	4,0	4,0
Motivasjon	3,6	3,6	3,4	3,5
Vurdering for læring	3,6	3,1	3,3	3,3
Støtte hjemmefra	4,2	3,9	4,0	4,1

Risør ungdomsskole, Grunnskole, Elevundersøkelsen, Alle eierformer og Offentlig, 2017–2018, Trinn 10, Begge kjønn

5.2.2 Enhetsleders kommentar

Læringsmiljø

Ungdomsskolen arbeider systematisk med å sikre et best mulig skolemiljø for alle elevene, og alle klassene gjennomfører en trivselsundersøkelse i forbindelse med de halvårige klassemøtene, og 10.trinn gjennomfører *Elevundersøkelsen* hver høst.

Resultat fra *Elevundersøkelsen 2017* viser framgang for 10.trinn i forhold til 2016. I år viser ikke resultat for mobbing da tallet for elever som oppgir mobbing er for lavt til å vises i oversikten.

5.2.3 Tiltak iverksatt som følge av forrige undersøkelse

I år viser alle skårer, utenom elevdemokrati og elevmedvirkning, bedre enn landssnittet. Resultatene i elevundersøkelsen sees alltid over tid, og resultatet gjennomgås på teamet, i klassene og i de halvårlige klassemøtene.

5.3 MÅLT TJENESTEKVALITET

5.3.1 Status og mål for indikatorer i kommuneplanen

Grunnskolepoeng

Mål for perioden	2014-15	2015-16	2016-17
Grunnskolepoeng	38,9	39,3	39,8

Oppnådd skår	2013-14	2014 – 2015*	2015-2016	2016 - 17
Risør	39,2	40,4	38,1	38,7
Aust-Agder	39,8	40,6	40,6	41,2
Nasjonalt	40,4	40,8	41,2	41,4

Kilde: www.skoleporten.no Skala fra 10,0 til 60,0 der høyest er best. * Brudd i tidsrekke. Tallene er ikke sammenlignbare med tidligere år

Resultatet i perioden 2013 til 2015 viser jevn framgang. Resultatet for 2017 viser en framgang for skolen i forhold til året før, og samme differanse i forhold til fylket og landet som i 2016, men det avviker fra oppsatt mål.

Når det gjelder eksamensresultat, oppnår elevene samme, eller bedre resultat, som landet og fylket. Unntak i 2017 er et lavt resultat i norsk hovedmål.

Eksamensresultat 2017

Eksamensfag	Risør	Aust-Agder	Landet
Engelsk skriftlig eksamen	3,8	3,6	3,8
Matematikk skriftlig eksamen	3,4	3,4	3,4
Norsk hovedmål skriftlig eksamen	2,9	3,4	3,4
Norsk sidemål skriftlig eksamen	3,2	3,1	3,3
Norsk muntlig eksamen	4,7	4,5	4,5
Engelsk muntlig	3,9	4,5	4,5
Matematikk muntlig eksamen	4,0	4,3	4,1
Naturfag muntlig eksamen	3,4	4,2	4,3
Kristendom, religion, livssyn og etikk (KRLE) muntlig eksamen	4,2	4,4	4,4
Samfunnsfag muntlig eksamen	4,5	4,2	4,4

Nasjonale prøver

Det er bare prøvene i engelsk og regning på 5. og 8. trinn som måler utvikling over tid.

Analyseverktøyet for nasjonale prøver brukes aktivt i klassene for videre oppfølging og arbeid.

Antall elever (8. og 10. trinn) som deltar i UEs programmer

Skolen fortsetter arbeidet med de faste samarbeidsprogramma med Ungt Entreprenørskap også kommende skoleår. Tabellen under viser oversikten hvilke program skolen deltar i og hvor mange elever.

Antall elever	2014-15	2015-16	2016 – 2017
Ungdomsskole	90		
Gründercamp	83	76	79
Økonomi og karrierevalg	76	57	79
Elevbedrift	16	16	16

Kilde: Ungt Entreprenørskap og Risør ungdomsskole. Elevbedrifter ved Risør us. i valgfaget Prod. av varer og tjenester

5.4 INTERNKONTROLL: TJENESTEKVALITET

5.4.1 Kommunens mål for kvalitetsstyringsarbeidet

- Risør kommunes overordnede kvalitetsmål er tilfredse innbyggere, medarbeidere og politikere. Brukertilfredshet skal måles hvert andre år for alle tjenester som leveres av virksomheten.
- Alle virksomheter skal bruke risikoanalyser og sjekklister for å redusere risiko for uønskede hendelser (driftsfeil).
- Om feil, mangler eller avvik likevel skulle oppstå skal feilene rettes og logges, slik at feilstatistikken kan avdekke hvor virksomhetene har systemfeil (forbedringspotensiale).
- Virksomhetens ulike enheter skal bruke QM+ for å logge avvik og forbedringsforslag for å kunne få fram sammenlignbare og målbare data for den kvalitet som leveres.
- Ledermøter skal ha som fast punkt på dagsorden: "Kvalitetsrapport", med grafiske avviksoversikter, minimum to ganger årlig.
- I personalmøter skal ledelsen informere om status i kvalitetsregnskapet: avviksoversikt, trender og tiltak.

5.4.2 Vurdering av avviksrapporing siste år

- Vernerunde våren 2017 ble gjennomført i QM+, og oppfølging etterpå har vært avgjørende for innklimaet ved skolen. Alle kjellerne har fått egne avtrekksvifter som hindrer fukt å trekke opp i klasseromma.
- Vernerunden avdekket også at det er helt nødvendig å bytte alle vinduene i blokkene og sikre bedre solavskjerming. Det er ikke gjort noe med vindua etter at skolen ble bygget på tidlig 70-tall.
- Ventilasjonsanlegget fungerer ikke optimalt da vi ikke kan regne med at det starter opp i alle rom etter på angitt tidspunkt.

5.4.3 Tiltak for å redusere avvik.

Opprettholde rutiner for å melde avvik. Følge opp problemområder som ble avdekket i vernerunden.

6) Organisasjonsutvikling: enhetens utviklingsarbeid

6.1 KOMPETANSEUTVIKLING OG REKRUTTERING DE NESTE 4 ÅR

6.1.1 Satse på ledere

Ungdomsskolen satser på lederutvikling i samarbeid med kommunen og statlige satsinger. Skolen har deltatt i første pulje i *Ungdomstrinn i utvikling* der lærerne arbeider sammen for å forbedre fagplaner og undervisningsmåter. Dette arbeidet fortsetter også i 2018.

6.1.2 Utvikle en lærende organisasjon

Ungdomsskolen legger til rette for fleksibilitet i arbeidsmåter og organiseringsformer innenfor de rammene vi har. I 2018 har prøver vi ut lærerspesialistordninga der fokus er å videreutvikle og forbedre praksisen i klasserommet. Vi satser på kompetanseutvikling og kunnskapsspredning først og fremst gjennom det daglig arbeidet der målet er å lære av og utvikle en bedre skole for elevene, men også med å legge til rette for videreutdanning. I 2018 vil det også legges til rette for kortere faglig oppdatering, jf resultatet fra medarbeiderundersøkelsen.

6.1.3 Lære å arbeide i nettverksorganisasjoner

Skolen deltar ikke i faste nettverksorganisasjoner.

6.1.4 Likestillingstiltak

Følges opp etter kompetansemål LK06 og lokale målsettinger.

6.1.5 Klart Språk

Det ble tatt politisk initiativ i 2016 for å bedre språket i politiske saker og i informasjon ut til innbyggere og samarbeidsparter.

2017	I mars ble det gjennomført Klart Språk-kurs for en saksbehandler og informasjonsmedarbeidere i enheten. Enheten har jobbet aktivt med å forbedre sine tekster i brevmal, undervegsvurderinger, planer osv.
2018	Arbeidet med å forbedre språket fortsetter. Enheten vil delta på ny samling for ledere, saksbehandlere og informasjonsmedarbeidere for å jobbe med språkveileder og mal for politiske saker våren 2018.

6.2 SAMARBEID MED ANDRE

6.2.1 Internt i Risør kommune

BTI-modellen, tverrfaglig innsats overfor barn, unge og familier

Arbeidet med å få på plass en fungerende struktur for systematisk tverrfaglig samhandling overfor barn, unge og familier vil fortsette i 2017. I 2018 vil hovedaktivitetene være å innarbeide handlingsveilederen for skole, og gjennomføre planlagt kompetanseheving.

6.2.2 *Eksternt med andre kommuner eller nettverk*

Skoleleder deltar i fast nettverk for skoleledere på de omliggende ungdomsskolene. I tillegg deltar skolen i fagsamarbeid med videregående skoler.

6.2.3 *Samarbeid med frivillig sektor*

Skolen søker samarbeid etter behov.

6.3 MEDARBEIDERUNDERSØKELSE

6.3.1 *Siste medarbeiderundersøkelse*

Det er ikke gjennomført medarbeiderundersøkelse siden høsten 2016.

6.3.2 *Enhetsleders kommentar*

Det vil jobbes videre med de utfordringene som kom fram i undersøkelsen om relevant kompetanseutvikling og mestringsorientert ledelse.

6.3.3 *Tiltak som følge av medarbeiderundersøkelsen 2016*

Internt i enheten fortsetter følgende tiltak:

Gjennomgang i plangruppe og på medarbeidersamtalene

Sjekke behov for kompetanseheving

Bruke fellestid til kompetanseheving på etterspurte, avgrensa områder.

6.4 INTERNKONTROLL: HMS

6.4.1 *Kommunens mål for HMS-arbeidet*

- Alle virksomheter skal måle sin HMS-virksomhet: Oppslutning om de forebyggende aktivitetene og status for ulike HMS-forhold.
- HMS-arbeidet skal involvere alle berørte parter ved hjelp av sjekklister, spørreskjemaer og avviks- og forslagsmeldinger, jfr. §§4 og 5.3 i HMS-forskrift (Internkontrollforskriften). Hensikten er å lære av hverandres erfaringer slik at feil, mangler og avvik ikke oppstår eller gjentar seg.
- Leder- og personalmøter skal ha grafiske avviks- og forslagsrapporter fremlagt, minimum hvert halvår. "Avviksrapport" skal være fast punkt på dagsordenen og vise utviklingen over tid og status for tiltak som er iverksatt.
- Det skal ikke oppstå fravær som skyldes dårlig tilrettelegging av jobben, eller som skyldes dårlige samarbeidsforhold. Medarbeidere og de som mottar våre tjenester er en del av løsningen, ikke en del av problemet.

6.4.2 *Vurdering av avviksrapportering*

Rapporteringen fungerer og bruken øker.

6.4.3 *Tiltak for å redusere avvik*

I 2018 vil arbeidet med å lukke avvika fra vernerunden ang inneklimate og trekk fra vinduene ha fokus.

6.4.4 *Forebygge og håndtere uønskede hendelser*

I 2018 vil ungdomsskolen holde fokus på god kvalitet i alle ledd innen læringsmiljø og arbeidsmiljø.

7) Regnskap 2017 og budsjett 2018

7.1 REGNSKAP 2017

Enhet for ungdomsskole – mindreforbruk kr.1,5 mill.

Enhet	Regnskap 2017	Rev. budsjett	Rest budsjett	Budsjett	Forbr %	Regnskap 2016
121 Risør ungdomsskole	23 693 133	25 189 000	1 495 867	24 680 000	94,1 %	23 956 401
122 Risør ungdomsskole - VIRK	0	0	0	0	0,0 %	734 295
12 Ungdomsskole	23 693 133	25 189 000	1 495 867	24 680 000	94,1 %	24 690 696

Tjeneste	Regnskap 2017	Rev. budsjett	Avvik	Budsjett 2017	Regnskap 2016
1204 Kantine ungdomsskolen	-46 189	0	46 189	0	-37 348
2020 Grunnskoleundervisning	22 127 229	23 189 000	1 061 771	22 680 000	21 965 670
2026 Gr.skole - andre kommuner	1 612 093	2 000 000	387 907	2 000 000	2 028 079
2130 Voksenoppl./Fremmedspråkl	0	0	0	0	183
2131 Voksenopplæring utv.hemm.	0	0	0	0	734 113
12 Ungdomsskole	23 693 133	25 189 000	1 495 867	24 680 000	24 690 696

Kommentar:

Enheten består av ca. 31,8 årsverk og har hatt et sykefravær i 2017 på 4,58%

Ungdomsskolen avslutter 2017 med et mindreforbruk på kr.1,49 mill. totalt.

Lønnskostnadene viser et mindreforbruk på kr.646' som i hovedsak skyldes refusjoner ved fravær gjennom året og innsparing på pensjonskostnader. Skolen har en vesentlig bruk av overtid som følge av det er vanskelig å få inn eksterne lærervikarer ved sykdom/permisjon. Andre lærer må derfor ta ekstratimer, som både er krevende og kostbart.

På driftskostnadene merforbruker skolen med kr.274' hovedsakelig som følge av totalutskiftning av elev- og lærermaskiner.

Ungdomsskolen har i 2017 hatt flere elever fra andre kommuner som har gitt en økt refusjonsinntekt på kr.196', i tillegg til tilskudd fra stat knyttet til Vikarordningen og avregning på asylbarn med hhv kr.120' og kr.229'.

Avregning på elever i andre kommuner ble kr. 387' lavere enn budsjett.

Elevkantine har hatt en omsetning på kr. 312' i 2017, og avsluttes med et mindreforbruk på kr. 46' som er tatt inn i det kommunale regnskapet i 2017.

Rådmannen ønsker å føre overskuddet tilbake til elevrådet i 2018 ved å avsette overskuddet ifm disponeringen av årets overskudd.

7.2 ØKONOMISKE RAMMER OG FORUTSETNINGER I 2018

	Regnskap 2016	Budsjett 2017	Budsjett 2018
Ungdomsskole			
Andre salgs- og leieinntekter	-341 000	-374 000	-374 000
Overføringer med krav til motytelse	-20 159 000	-695 000	-892 000
Rammetilskudd			
Andre statlige overføringer	-66 000	-225 000	-432 000
SUM DRIFTSINNTEKTER (B)	-20 566 000	-1 294 000	-1 698 000
Lønnsutgifter	30 940 000	17 566 000	18 145 000
Sosiale utgifter	6 921 000	4 248 000	4 368 000
Kjøp av varer og tjenester som inngår i komm tjenesteprod	4 622 000	1 833 000	1 931 000
Kjøp av varer og tjenester som erstatter komm tjprod	2 175 000	2 075 000	2 075 000
Overføringer	970 000	330 000	330 000
Avskrivninger	0	0	0
Fordelte utgifter	-135 000	-78 000	0
SUM DRIFTSUTGIFTER (C)	45 493 000	25 974 000	26 849 000
BRUTTO DRIFTSRESULTAT (D = B-C)	24 927 000	24 680 000	25 151 000
Renteutgifter, provisjoner og andre finansutgifter	0	0	0
SUM EKSTERNE FINANSUTGIFTER (F)	0	0	0
RESULTAT EKSTERNE FINANSIERINGSTRANSAKSJONER	0	0	0
NETTO DRIFTSRESULTAT (I)	24 926 000	24 680 000	25 151 000
Bruk av disposisjonsfond			
Bruk av bundne fond	-185 000	0	0
SUM BRUK AV AVSETNINGER (J)	-185 000	0	0
Avsetninger til bundne fond	149 000	0	0
SUM AVSETNINGER (K)	149 000	0	0
NETTO DRIFTSRAMME	24 890 000	24 680 000	25 151 000

Netto driftsrammer – Enhet for Ungdomsskole

Enheten inneholder følgende tjenester:

Ansvar	Navn	Regnskap 2016	Budsjett 2017	Budsjett 2018
	Kantine	-37 000	0	0
	Grunnskoleundervisning	21 966 000	22 680 000	23 151 000
	Gr.skole - andre kommuner	2 028 000	2 000 000	2 000 000
121	Risør ungdomsskole	23 957 000	24 680 000	25 151 000
	Voksenoppl./Fremmedspråkl	0	0	0
	Voksenopplæring utv.hemm.	734 000	0	0
122	Risør ungdomsskole - VIRK	734 000	0	0
	Sum enhet for Ungdomsskole	24 691 000	24 680 000	25 151 000

Netto driftsramme for den enkelte tjeneste under Enhet for Ungdomsskole

Kommentarer til budsjett for 2018

Budsjettet for 2018 er stort sett en videreføring av dagens drift.

Ungdomsskolen opprettholder antall klasser på samme nivå som dagens, med omtrent like mange elever.

Midler til 40% økning av sosiallærerstillingen ble i budsjett 2017 vedtatt med en kostnad på kr.300.000 som ble finansiert av disposisjonsfond. Rådmannen har videreført finansieringen inn i 2018 fra fond.

Enheten har begrenset handlingsrom for en økning i antall elever med behov for særskilt norskopplæring, eller annet opplæringsbehov.

Betaling for elever i grunnskole i andre kommuner er opprettholdt på 2 mill, men er en usikker faktor ifht hvor mange som vil gå på skole i andre kommuner neste år.

I investeringsbudsjettet for 2018 er det lagt inn en utskiftning av vinduene på Risør ungdomsskole som vil bedre klimaet i klasserommene.

8) Samlet vurdering av enhetens utfordringer

Det arbeides systematisk med kvalitet og kvalitetsforbedring innenfor de planlagte områdene. Dette arbeidet krever både internt samarbeid og faglig støtte utenfra. Ungdomsskolen har et godt kvalifisert personale som viser både evne og vilje til å utvikle skolen og gi undervisning som skal gi elevene best mulig resultat.

Utfordringen er å opprettholde skoleutvikling som en kontinuerlig prosess både i form av tid og ressurser. Dette betyr at skolen alltid må ta en grundig vurdering om hvilke prosjekter som skal iverksettes enten som forlengelse av pågående skoleutvikling, eller som tillegg.

I tillegg er det svært viktig for skolens utvikling å ha riktig kompetanse for å løse oppgavene som skal løses.