



RISØR KOMMUNE

# PLANSTRATEGI

## 2016-2020

Plan	2016	2017	2018	2019	2020
Kommunedelplan kulturminner	x	x			
Tiltaksplan for parkering i Risør sentrum	x	x			
Kommunedelplan strandsone	x	x			
Reguleringsplan for Risør sentrum	x	x			
Tiltaksplan for landbruk	x	x			
Tiltaksplan for klima og miljø	x	x			
Organisasjonsplan		x			
Brannsikringsplan		x			
Temaplan for bosetting og integrering		x			
Tiltaksplan for trafiksikkerhet		x	x		
Temaplan for helse og omsorg		x	x		
Temaplan for oppvekst - rullering		x	x		
Tiltaksplan for frivillighet			x		
Plan for tilsyn med barnehager 2019-2022			x		
Rullering av kommuneplan (samf+areal)			x	x	
Folkehelseoversikten				x	
Tidlig innsats i lærende fellesskaper 2020-2024 (rullering)				x	
Temaplan for havn, båtturisme og sjørettet næring				x	x
Alkoholpolitisk handlingsplan 2020-2024					x
Planstrategi 2020-2024					x

Vedtatt av Risør bystyre 27.10.2016, sak 2015/2069

**Vi skal vokse**

- gjennom kunnskap, regional utvikling og attraktivitet



# Innhold

<b>Innhold .....</b>	<b>2</b>
<b>1) Vedtak .....</b>	<b>3</b>
<b>1) Innledning .....</b>	<b>4</b>
<b>2) Forankring.....</b>	<b>5</b>
2.1 Nasjonale føringer .....	5
2.2 Regionale planer .....	6
2.3 Kommunale planer .....	7
<b>3) Utarbeidelse av kommunens planstrategi .....</b>	<b>10</b>
3.1 Formål og hensikt med planen .....	10
3.2 Metode .....	10
3.3 Erfaringer med planstrategi.....	11
<b>4) Planarbeid i Risør kommune .....</b>	<b>12</b>
4.1 Planhierarki.....	12
4.2 Plantyper.....	12
<b>5) Hovedutfordringer.....</b>	<b>16</b>
5.1 Sentrale utviklingstrekk for Agder og Risør .....	16
5.2 Kommuneplanen 2014-2025 .....	18
5.3 Befolkningsframskriving 2016 .....	19
5.4 Folkehelse .....	21
5.5 Kommunereformen: 0-utredningen.....	22
<b>6) Behov for planer 2016-2020.....</b>	<b>25</b>
<b>7) Prioriterte planer i Risør kommune 2016-2020.....</b>	<b>28</b>
<b>8) Kilder .....</b>	<b>34</b>

# 1) Vedtak

Saksprotokoll i Bystyret - 27.10.2016 – sak 176/16  
Rådmannens innstilling ble enstemmig vedtatt.

Vedtak:

*Planstrategien for 2016-2020 vedtas slik den framgår i vedlegget og legges til grunn for kommunens videre planarbeid.*

# 1) Innledning

Risør kommunes planstrategi 2016-2020 peker på viktige utfordringer i Risør kommune og prioriterer hvilke planer som skal utarbeides/rulleres. Planstrategien er ikke juridisk bindende, men et veiledende dokument.

Kommuneplanen «Vi skal vokse» ble vedtatt høsten 2014, og det anbefales at kommuneplanen rulleres mot slutten av perioden.

## 2) Forankring

### 2.1 NASJONALE FØRINGER

Krav til kommunal planstrategi framgår av Plan- og bygningslovens § 10-1.

#### § 10-1. Kommunal planstrategi

*Kommunestyret skal minst én gang i hver valgperiode, og senest innen ett år etter konstituering, utarbeide og vedta en kommunal planstrategi. Planstrategien bør omfatte en drøfting av kommunens strategiske valg knyttet til samfunnsutvikling, herunder langsiktig arealbruk, miljøutfordringer, sektorenes virksomhet og en vurdering av kommunens planbehov i valgperioden.*

*Kommunen skal i arbeidet med kommunal planstrategi innhente synspunkter fra statlige og regionale organer og nabokommuner. Kommunen bør også legge opp til bred medvirkning og allmenn debatt som grunnlag for behandlingen. Forslag til vedtak i kommunestyret skal gjøres offentlig minst 30 dager før kommunestyrets behandling.*

*Ved behandlingen skal kommunestyret ta stilling til om gjeldende kommuneplan eller deler av denne skal revideres, eller om planen skal videreføres uten endringer. Kommunestyret kan herunder ta stilling til om det er behov for å igangsette arbeid med nye arealplaner i valgperioden, eller om gjeldende planer bør revideres eller oppheves.*

Kommunene står forholdsvis fritt til å utforme planstrategien, men dokumentet skal ta stilling til hvorvidt kommuneplanen eller deler av denne skal revideres. Planstrategien kan også omtale om det skal igangsettes arbeid med nye arealplaner i valgperioden, eller om gjeldende planer bør revideres eller oppheves.

#### 2.1.1 Nasjonale forventninger til kommunal og regional planlegging (2015)

I henhold til plan- og bygningsloven § 6-1 skal regjeringen hvert fjerde år utarbeide nasjonale forventninger til regional og kommunal planlegging. De nasjonale forventningene samler mål, oppgaver og interesser som regjeringen forventer at fylkeskommunene og kommunene legger særlig vekt på i planleggingen i årene som kommer. Dokumentet kan leses i sin helhet her: [www.regjeringen.no/no/dokumenter/nasjonale-forventninger-til-regional-og-kommunal-planlegging/id2416682](http://www.regjeringen.no/no/dokumenter/nasjonale-forventninger-til-regional-og-kommunal-planlegging/id2416682).

#### Gode og effektive planprosesser

Regjeringen forventer at planforslag og beslutninger skal baseres på et godt og oppdatert kunnskapsgrunnlag og ivareta nasjonale og viktige regionale interesser. Tidlig medvirkning og involvering av allmennheten, berørte myndigheter, parter og interesseorganisasjoner må sikres. Det forventes videre at det legges til rette for enkel tilgang til digitalt planregister og bruk av verktøy for digital plandialog.

#### Bærekraftig areal- og samfunnsutvikling

Regjeringen forventer at reduksjon av klimagassutslipp, energiomlegging og energieffektivisering må vektlegges gjennom planlegging og lokalisering av næringsvirksomhet, boliger, infrastruktur og tjenester. Klimaendringer, risiko og sårbarhet må tas hensyn til gjennom samfunns- og arealplanlegging og byggesaksbehandling. Viktige verdier som naturmangfold og landskap, friluftsliv,

kulturminner og kulturmiljø må identifiseres og ivaretas i regionale planer. Det forventes etablering av samarbeid om planlegging for verdiskaping, bærekraftig næringsutvikling og innovasjon i partnerskap med næringslivet, regionale og lokale aktører. Jordbruksjord må sikres og det må legges til rette for nye og grønne næringer. Å sørge for tilstrekkelig areal til fiskeri- og havbruksnæringer i kystzoneplanleggingen blir påpekt, i tillegg til forventninger om at det må sikres tilgjengelighet til gode mineralforekomster for mulig utvinning, avveid mot miljøhensyn og andre samfunnsinteresser.

### **Attraktive og klimavennlige by- og tettstedsområder**

Regjeringen forventer at fylkeskommunene fastsetter regionalt utbyggingsmønster, senterstruktur og hovedtrekkene i transportsystemet, herunder knutepunkt for kollektivtrafikken. Det må legges til rette for variert og tilstrekkelig boligbygging og sikres høy arealutnyttelse rundt kollektivknutepunkt, med tilrettelegging for økt sykkel og gange. Videre legges det til grunn at transportveksten skal tas med kollektivtransport, sykkel og gange og at planleggingen følger aktivt opp bymiljøavtaler og byutviklingsavtaler med staten.

## **2.2 REGIONALE PLANER**

### *2.2.1 Regional planstrategi for Agder*

Den regionale planstrategien for Aust- og Vest-Agder fylkeskommuner ble vedtatt i fylkestingene i juni 2016. For å øke kunnskapsgrunnlaget om utfordringene på Agder, ble «Regionale utviklingstrekk for Agder» ferdigstilt vinteren 2016. Denne har også blitt sendt på høring til kommunene.

Gjennom planstrategien legges det opp til at målene og satsingsområdene i Regionplan Agder 2020 videreføres, men at arbeidet med å rullere regionplanen igangsettes i 2018. I kommende periode skal ha hovedfokus for planarbeidet være på oppfølging og samordning av eksisterende planer og strategier, samt rullere/revidere de planene der det er nødvendig. Planstrategien inneholder forslag om to nye regionale strategier: Regional sykkelstrategi for Agder og Regional kompetansestrategi for Agder. I tillegg foreslås det at Felles plan for folkehelse og levekår i Agder 2010-2013 oppheves og erstattes av en ny folkehelsestrategi for Agder. Se [www.austagderfk.no](http://www.austagderfk.no) for mer informasjon.

### *2.2.2 Regionplan Agder 2020*

Risør kommune støtter opp om og ønsker å videreføre satsingsområdene i Regionplan Agder 2020 (skal rulleres fra 2018). Risør kommunes kommuneplan og regionplanen har flere likheter når det gjelder strategiske fokusområder. Hovedmålet i Regionplan Agder er å utvikle en sterk og samlet landsdel som er attraktiv både for bosetting og næringsutvikling. Dette er også sentrale satsingsområder i Risør.

De fem hovedmålene i Regionplan Agder 2020 er:

- Klima: Høye mål, lave utslipp
- Det gode livet: Agder for alle
- Utdanning: Verdiskaping bygd på kunnskap
- Kommunikasjon: De viktige veivalgene
- Kultur: Opplevelser for livet

## 2.3 KOMMUNALE PLANER

### 2.3.1 Kommuneplan 2014-2025

Kommuneplanen ble vedtatt 24.09.2014 (sak 92/14).



Kommuneplanen skal sette retning på den utviklingen fellesskapet ønsker. I kommunens **hovedmål** *Vi skal vokse* ligger mer enn at det skal bli flere innbyggere i Risør kommune. Gjennom utvikling av samfunnet i den retning våre **satsingsområder** *Kunnskap, Regional utvikling og Attraktivitet* setter, ønsker vi å legge til rette for å videreutvikle det som er bra, og å bedre det som ikke er så bra. Det er i all hovedsak tilgang på gode tjenester, gode bomiljø, arbeidsplasser og fritidsmuligheter i Risør kommune og i vår region. Dette takket være både naturgitte forutsetninger, historisk utvikling, offentlig virksomhet og private tilbydere. Samtidig har vi utfordringer. Gjennomgående fokus på folkehelse og levekår skal bidra til å møte disse. Likeledes er miljø og klima **gjennomgripende tema**.

Våre største utfordringer er knyttet til befolkningsutvikling, levekår og næringsutvikling. I "Vi skal vokse" ligger det en sterk vilje til å snu denne utviklingen. Risør skal vokse i folketall og antall arbeidsplasser. Vi vil vokse i antall fornøyde innbyggere og besøkende. Risør som lokalsamfunn skal vokse gjennom kvalitet, og gjennom innbyggere som deltar, opplever mestring og bidrar i fellesskapet.

I "Vi skal vokse" ligger også en ambisjon om at kommunen skal bidra til samfunnets totale verdiskaping. Det vil si øke sysselsetting, krympe antall yngre uføre og mottakere av økonomisk sosialhjelp, redusere sykefravær, fremme folkehelse og sette barn og ungdom i stand til å bidra til samfunnsbygging.

### 2.3.2 Andre vedtatte planer i Risør kommune

Flere av planene skal revideres/rulleres i løpet av planstrategiperioden.

**Dette er Risør kommunes gjeldende planer<sup>1</sup> (dersom det er behov for revidering, er det synliggjort i teksten):**

- Kommuneplan for Risør kommune 2014-2025 – bør rulleres
- Alkoholpolitisk handlingsplan 2016-2020
- Behovsplan barnehager 2013-2025
- Brannsikringsplan (2010) – bør revideres
- Bredbåndstrategi (inkl tiltak) (2013)
- Energi- og klimaplan (2010) - bør rulleres
- Handlingsplan mot vold i nære relasjoner 2015-2020
- Hovedplan for vann og avløp (2013) – rulleres rulleres årlig
- Kommunikasjonsstrategi (2013) – rulleres årlig
- Landbruksplan (2005) – rulleres
- Omsorgsplan 2010 – 2020 – rulleres (temaplan for helse og omsorg)
- Plan for anlegg for fysisk aktivitet og folkehelse 2013-2016 (2012) – rulleres årlig, noe mer omfattende i 2017.
- Plan for etablering av bobilparkering i Risør sentrum (2015)
- Plan for tilsyn med barnehager 2015-2018 - rulleres
- SLT i Risør kommune (2011)
- Smittevernplan 2016 – rulleres årlig
- Strategisk næringsplan for Østre Agder 2015-2025
- Tidlig innsats i lærende fellesskaper (2015-2019) – rulleres
- Tiltaksplan for bedre levekår blant barn og unge (2013)
- Verneplan og reguleringsplan for Risør sentrum (1991) – rulleres
- Handlingsplan for ladestasjoner (2016, rulleres årlig)
- Vedlikeholdsplan for kommunale veier (rulleres årlig)
- Vedlikeholdsplan for kommunale bygg (rulleres årlig)
- Utskiftingsplan for kommunale flytebrygger (rulleres årlig)
- Plan for utbedring av kommunale kaier (rulleres årlig)

### Utredninger:

- Folkehelseoversikt. Oversikt over helsetilstand og påvirkningsfaktorer i Risør kommune 2015 – oppdateres årlig, men grundigere hvert 4. år.
- Utredning om kommunale boliger (2014)
- Eiendomsutvalgets vurdering av bebygd og ubebygd kommunal eiendom (2014)

---

<sup>1</sup> Planer og utredninger kan leses på kommunens heimesider:  
<http://www.risor.kommune.no/dokumenter/kommunale-planer/>



- Strategisk kompetanseplan – en utredning (2012)
- Utfordringsdokumentet til kommuneplanen (2013)
- Sluttrapport: Samordning av helsetjenester i helsehus (2016)
- Utredning: Plassering av helsehus (2016)
- Utredning: Steds- og boligutvikling i Risør kommune (2016)
- Kommunereform: Utredning av Risør kommune på kort og lang sikt (2015)
- Kommunereform: Utredning om sammenslåingsalternativene 6K, Østregionen og E18-kommunen (2016)

## 3) Utarbeidelse av kommunens planstrategi

### 3.1 FORMÅL OG HENSIKT MED PLANEN

Formålet med den kommunale planstrategien er:

- Å redegjøre for utviklingstrekk og utfordringer knyttet til samfunnsutvikling og miljø
- Å drøfte hovedtrekkene i en langsiktig arealstrategi både for å ivareta samordning, utbygging og vern av områder
- Å vurdere sektorenes planbehov
- Å prioritere planoppgaver og vurdere behovet for revisjon av kommuneplanens samfunnsdel og arealdel

Et viktig formål med planstrategien er å synliggjøre kommunens planbehov, plankapasitet og ressursbruk. Det er derfor naturlig at omfattende og ressurskrevende utredninger også inkluderes i planoversikten.

### 3.2 METODE

Risør kommune har utarbeidet to planstrategier før denne. Det ble valgt ulike metodiske tilnærminger da disse ble laget.

I den første planstrategien (2012), ble det lagt opp til en metodikk hvor bystyrepolitikerne gav innspill til hvilke planer de mente var viktigst å utarbeide. Det ble arrangert et verksted i januar 2012, og da var politikerne samstemte om at kommuneplanen skulle rulleres. Andre planer de mente var spesielt viktige, var oppvekstplan, næringsplan, kompetanseplan og plan for regionalt samarbeid.

I 2015 ble det valgt enn annen tilnærming, siden kommuneplanen da var helt fersk, og det allerede lå en del føringer for hvilke planer som skulle utarbeides. Rådmannen og ledergruppen utarbeidet derfor et forslag som ble lagt fram for politikerne (gjennom komitedrøftinger og som politisk sak), og i stor grad ble rådmannens forslag vedtatt. På denne måten ble det ikke fokusert på nye planbehov, men å strukturere og prioritere behov og vedtak.

For planstrategien 2016-2020 har rådmannen valgt å gjenta tilnærmingen fra 2015, hvor det lages et administrativt forslag som legges fram for politisk behandling. Det fokuseres på å videreutvikle det kommunale planhierarkiet og årshjularbeidet, som i stor grad handler om å jobbe for å oppnå kommuneplanens målsettinger, i tillegg til å gjennomføre lovpålagte oppgaver.

I 2016 har følgende bidratt til utarbeidelsen av planstrategien:

- Fra administrasjonen i Risør kommune
  - Rådmannsgruppen (rådmann, kommunalsjefer, enhetsleder støttefunksjoner og økonomisjef)
  - Rådmannens ledergruppe (rådmann, enhetsledere, kommunalsjefer, rektorer og hovedtillitsvalgte/hovedvernombud)
  - Planforum (rådmann, kommunalsjefer, rådgiver og samfunnsplanlegger fra staben)
  - Forum for folkehelse og områdemøtene

- Politisk behandling
  - Komiteer (drøftingssak, september 2016)
  - Rådene (Rådet for mennesker med nedsatt funksjonsevne, Eldrerådet)
  - Bystyret (planlagt oktober 2016)

Det kom inn noen få, mer generelle planstrategi-innspill som følge av drøftingssakene i komite/råd i september 2016, men og rådmannen tar innspillene til etterretning. Det har ikke blitt gjort endringer i planstrategien som følge av innspillene (innspillene framgår av protokollene og saksframlegget til bystyret i oktober).

Det er et krav i plan- og bygningsloven at forslag til vedtak skal offentliggjøres i 30 dager før vedtak. Rådmannens forslag til planstrategi ble lagt ut på kommunens heimesider 23. september 2016.

### 3.3 ERFARINGER MED PLANSTRATEGI

Planstrategien er et nyttig verktøy for å drøfte kommunens planverk og hvilke prioriteringer som skal gjøres. Planstrategien bidrar til bevisstgjøring og setter fokus på planenes betydning i kommunen. Imidlertid er det komplisert å vurdere en plans omfang og detaljeringsgrad i «planhierarkiet», spesielt mot kommuneplanen og kommunens årshjul.

Risør kommune har erfart at det er vanskelig å forutsi hvor lang tid det tar å utarbeide planer, at det ofte skjer endringer i rammebetingelsene og at mange av planene har oppstartsvansker og utsettes.

Det er ikke lett å si noe om planers måloppnåelse og administrasjonens gjennomføringsevne av disse, da det er mange av planene som ikke har kvantifiserbare mål/tiltak. I mange tilfeller er det viktigste å øke bevisstheten, samarbeide på en annen måte og få en tydeligere utviklingsretning.

Det er også en stor utfordring å følge opp planens tiltak. I mange tilfeller blir det vedtatt en rekke tiltak (med økonomikonsekvens) i bystyret, men tiltakene tas ikke med i handlingsprogram/økonomiplan og budsjettene. Dermed gjennomføres ikke alle tiltakene i planen. Det er viktig at tiltakene som vedtas med planen er realistiske, og at det på forhånd er avklart at det er ønskelig å prioritere tiltakene i HP/ØP. (Imidlertid kan det skje endringer i de økonomiske rammene som vanskeliggjør realisering av tiltakene.)

Rådmannen har ikke gjennomgått tidligere planer for å vurdere gjennomføringsgrad og hvorvidt de har oppnådd målene sine. Dette er tid- og ressurskrevende, og det kan også ha skjedd andre ting som har bidratt til ønsket/uønsket utvikling, for eksempel andre planer (spesielt kommuneplanen), endring i økonomi/næringsliv, endringer i organisasjoner (ansatte) osv.

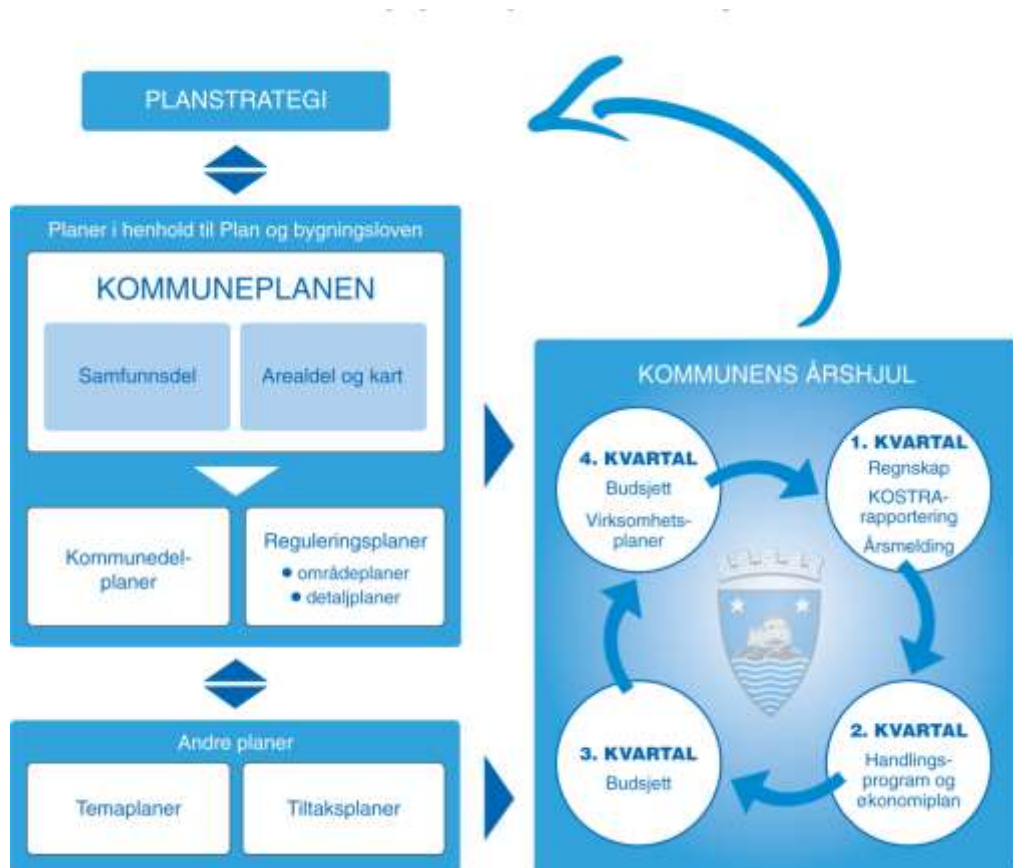
Rådmannen har erfart at for en god implementering/oppfølging av en plan, er det viktig at mange har et eierforhold til planen. Det bidrar til økt kompetanse, motivasjon for å jobbe med tiltakene og bedre oppfølging av planene.

## 4) Planarbeid i Risør kommune

### 4.1 PLANHIERARKI

Rådmannens overordnede tilnærming til planer og planprosesser er at det skal legges til grunn en kritisk vurdering av planbehovet. Det skal bare utarbeides en plan dersom det er opplagt nødvendig og fornuftig at dette blir gjort. Dersom konklusjonen er at det er behov for en plan, skal tilnærmingen til planarbeidet være at denne skal være så kortfattet, enkel og konkret som mulig. Planprosessen skal være så kort som mulig. God medvirkning er likevel svært viktig, dette for å sikre kvalitet, eierskap og gjennomføringskraft.

Kommunens planhierarki er forankret i kommuneplanen. Det viser hvordan planstrategien er styrende for hvilke planer som utarbeides/rulleres, og at planene påvirker kommunens årshjul.



Skissen viser planhierarkiet i Risør kommune. Systemet er i henhold til plan- og bygningslovens § 11, hvor kommuneplanen skal konkretiseres gjennom det kommunale årshjulet.

### 4.2 PLANTYPER

Hva er en plan? Det finnes mange definisjoner og oppfatninger, eksempelvis denne: "En plan er et nyttig redskap for å skaffe seg oversikt over omfanget og arten av et problem samt tiltak for å løse problemet"

I denne planforståelsen vises det tydelig at en plan har en handlingsdel, det vil si konkrete tiltak som skal gjennomføres. Det bidrar til målrettet innsats og utvikler sektoren/fagområdet.

Ideelt sett bør kommunen ha så få planer som mulig. Kommuneplanen skal være den omfattende og sektorovergripende planen som inkluderer hele kommunens virksomhet. Hvis kommunen får for mange planer, svekkes kommuneplanen som styringsdokument. I tillegg reduserer det oversiktligheten i kommunen.

Imidlertid vil det innenfor en del fagområder være behov for egne planer. Det er to hovedgrunner til dette:

1. Behov for et styringsverktøy og en prioriteringshjelp.
2. Behov for planer som går i dybden og utvikler fagområdet.

#### 4.2.1 *Ti gode råd for et velfungerende og effektivt plansystem*

KS har utviklet et hefte med anbefalinger for hva som er viktig for å sikre gode kommunale plansystem rettet mot gjennomføring og tilpasset behovet i den enkelte kommune.

1. Vær bevisst det kommunale handlingsrommet
2. Oppdaterte planer styrker det lokale handlingsrommet
3. Enkelt og forståelig kommunalt plansystem rettet mot gjennomføring
4. Kommunal planstrategi må tas aktivt i bruk som styrings- og planleggingsverktøy
5. Kommuneplanens samfunnsdel må gis en funksjon som reelt styringsverktøy
6. Omfang og utforming av temaplaner må være tilpasset kommunens behov
7. Kortere og mer tidseffektive planprosesser
8. Planarbeid må prioritere oppgaver som er viktig for gjennomføring
9. Rådmannen må se planstrategien og samfunnsdelen som reelle styringsverktøy
10. Kommunal planlegging er et verktøy for lokal samfunnsutvikling

Les hele heftet her: <http://www.ks.no/fagomrader/utvikling/fou/fou-rapporter/kommunal-planlegging-kan-bli-mer-effektiv/>

#### 4.2.2 *Planer etter plan- og bygningsloven<sup>2</sup>:*

**Kommuneplanen** er kommunens overordnede styringsdokument og gir rammer for utvikling av kommunesamfunnet og forvaltningen av arealressursene. I kommuneplanen inngår en samfunnsdel, en arealdel og et kart. Målsettinger og strategier fra samfunnsdelen konkretiseres gjennom arealdelen, kartet og kommunens handlingsplan (i Risør kommune kalt handlingsprogrammet).

**Kommunedelplan** en betegnelse på en plan for et bestemt område, tema eller virksomhetsområde, også for arealbruk, som utformes etter plan- og bygningslovens rammer og er juridisk bindende. Det er kommunestyret som avgjør om det skal settes i gang arbeid med en separat kommunedelplan, ev. at det aktuelle temaet i stedet tas opp som et tema innenfor en samlet

---

<sup>2</sup> Hentet fra Risør kommunes planstrategi 2012

kommuneplan. Plan- og bygningsloven stiller samme krav til medvirkning som for kommuneplanen og reguleringsplaner.

### **Reguleringsplan**

En reguleringsplan er et detaljert arealplankart med bestemmelser for bruk, vern og utforming av arealer og fysiske omgivelser. Reguleringsplaner skal vedtas av kommunestyret, men kan utarbeides både av offentlige og i noen tilfeller også private aktører. Det finnes to typer reguleringsplaner; områderegulering og detaljregulering.

#### *4.2.3 Kommunale plantyper<sup>3</sup>*

##### **Temaplan**

En temaplan er utarbeidet for å ivareta et bestemt fagområde eller tema. Risør kommune har behov for planer slik at kommunen kan ivareta forvaltningen av sine ansvarsområder. Dette er for eksempel brannsikringsplan og plan for vann og avløp. Flere av disse planene må kommunen utvikle på bakgrunn av lovkrav, andre utarbeides for å sikre juridisk hjemmel i forvaltningen. Mange av dem oppstår på grunn av politiske eller administrative behov, f.eks omsorgsplanen.

Ofte må flere enheter samarbeide på tvers for å ivareta et tema. Temaplanen vil inneholde en analysedel samt anbefalte tiltak. Det er viktig at målsettinger og strategier i temaplanene forholder seg til kommuneplanen. Tiltakene bør være så konkrete at de kan videreføres i Handlingsprogrammet og Økonomiplanen, inkludert ansvar, kostnad og tidsfrist.

##### **Tiltaksplan**

Denne plantypen inneholder konkrete forslag til tiltak for å oppnå ønskede målsettinger, og har også blitt kalt handlingsplan. (Vi kaller det tiltaksplan for å skille plantypen fra "Handlingsprogrammet". Eksempel på tiltaksplaner kan være Kulturpolitisk handlingsplan eller trafikksikkerhetsplan. Planen bør inneholde en redegjørelse av dagens status samt forslag til tiltak, inkludert ansvar, kostnad og tidsfrister. Det er viktig at tiltakene kan videreføres i Handlingsprogrammet og Økonomiplanen, slik at planene inkluderes i det kommunale årshjulet.

---

<sup>3</sup> Hentet fra Risør kommunes planstrategi 2012

#### 4.2.4 Kommunens årshjul



Systemet med årshjul er godt forankret i Risør kommunes ledelse, og brukes innenfor alle enheter.

I Risør kommune er handlingsprogrammet og økonomiplan integrert i ett dokument. Det har en fireårig tidshorisont, men rulleres årlig. Bystyret vedtar handlingsprogrammet og økonomiplanen, vanligvis i august året før igangsetting. Årsbudsjettet utarbeides hvert år, på bakgrunn av handlingsprogrammet/økonomiplanen og kommunens inntekter og utgifter. Bystyret vedtar årsbudsjettet vanligvis i desember.

Virksomhetsplanene beskriver hva hver enkelt enhet skal gjennomføre for å oppfylle årsbudsjett, handlingsprogrammet og økonomiplanen, inkludert kostnad, ansvar og frist. De er interne styringsdokument og behøver ikke politisk behandling. De utformes vanligvis i desember.

Årsberetningen er en beskrivelse av hva som har skjedd i kommunens siste år. Her beskrives politiske vedtak, økonomiske resultat, den kommunale organisasjonen, samfunnsmessig utvikling, enhetenes gjennomførte tiltak og framtidige utfordringer. Årsberetningen peker på viktige utfordringer som må løses ved neste revisjon av handlingsprogrammet/økonomiplanen. Bystyret vedtar årsberetningen, vanligvis i mai året etter.

## 5) Hovedutfordringer

I plan- og bygningsloven framgår det at planstrategien bør omfatte en drøfting av kommunens strategiske valg knyttet til samfunnsutvikling, herunder langsiktig arealbruk, miljøutfordringer og sektorenes virksomhet. Dette skal sees i sammenheng med behovet for planer.

### 5.1 SENTRALE UTVIKLINGSTREKK FOR AGDER OG RISØR

I den nylig vedtatte planstrategien for Agder framgår sentrale utviklingstrekk for Agder, samt utfordringer og utviklingsmuligheter. I det følgende har vi gjengitt dem som oppfattes som mest sentrale for Risør kommune<sup>4</sup>. Risør kommune er, som resten av Agder, sterkt preget av endringene som skjer i oljesektoren. Omstilling av regionens næringsliv har store ringvirkninger for hele landsdelen. I tillegg var det i 2015 en stor økning i innvandringen til Norge, og det er usikkert hvordan flyktningssituasjonen vil utvikle seg i tiden framover.

#### Demografi

Per 1. januar 2016 hadde Aust-Agder 115 785 innbyggere. Deler av Aust-Agder har hatt en fin vekst de siste ti årene, men dette er ikke en befolkningsutvikling vi ser i Risør kommune. Befolkningstallet i Risør kommune har vært nærmest uendret de siste 30 år med rett i underkant av 7000 innbyggere. Hovedårsaken til veksten i Aust-Agder - og at det ikke er nedgang i Risør kommune - er innvandring. Spesielt har arbeidsinnvandring bidratt med mange nye innbyggere til Agder. Mer enn halvparten av innvandrerbefolkningen har bakgrunn fra Europa. Antallet innvandrere med flyktningebakgrunn har vist en økende tendens, og siden antallet mennesker på flukt til Europa øker, kan dette komme til å stige mer.

#### Hovedtrekk

Befolkningsutviklingen i Risør kommune er forskjellig fra befolkningsutviklingen i Agder, som nevnt over. Befolkningen i Risør kommune er eldre enn landsgjennomsnittet. I Agder er befolkningens gjennomsnittlig yngre enn landsgjennomsnittet.

Andelen eldre i befolkningen øker, både for Agder som helhet og i Risør kommune. Det blir færre arbeidende per eldre. Innvandring bildet kan få betydning for videre utvikling siden majoriteten av innvandrere kommer fra yngre aldersgrupper.

Boligmassen på Agder og i Risør kommune er sterkt dominert av eneboliger, selv om andelen aleneboende øker og utgjør nær 49 % av husholdningene på Agder.

---

<sup>4</sup> For mer detaljert beskrivelse av regionale utviklingstrekk for Agder, se [kunnskapsgrunnlaget som er utarbeidet av fylkeskommunene og RIS-senterets innspill til planstrategiprosessen](#)

(evt <https://www.austagderfk.no/tjenester-og-fagfelt/samfunnsplanlegging/>)



Det er viktig at denne utviklingen tas i betraktning når en planlegger for nye boliger.

Det er en tydelig tendens til sentralisering, mest rundt byer langs kysten, men også internt i de øvrige kommunene. Kommunene rundt Kristiansand og Arendal vokser raskest, og byene spiller en avgjørende rolle for utviklingen av regionen.

Agder største arbeidsplassstygdepunkt er Kristiansand og Arendal, hvor kommunene rundt inngår i et sammenhengende bo- og arbeidsmarked.

### Utfordringer

Agder har en næringsstruktur som gjør landsdelen sårbar. Petroleumsnæringen er i en omstillingsfase som skaper konsekvenser for landsdelen. Nedbemanning innen oljeservicesektoren har medført økt arbeidsledighet, og det forventes at denne vil fortsette å øke en periode framover og føre til sysselsettingsnedgang også i andre sektorer. For å bidra til framtidig vekst og verdiskaping er det avgjørende å styrke arbeidet med nyskaping, kompetanseutvikling og omstilling, både i Agder og i Risør kommune.

Det er behov for bedre samordning og rolleavklaring i virkemiddelapparatet i Agder. Det vil kunne gjøre arbeidet med næringsutvikling mer dynamisk og slagkraftig.

Det er en økning i antall arbeidsledige, og en høyere andel enn tidligere er høyt utdannede. Når en samtidig ser at det den siste tiden har kommet få nye kunnskapsintensive næringer så er det en utfordring for regionen.

Prognoser i forhold til flyktningssituasjonen er uoversiktlig og kan by på utfordringer med tanke på dimensjonering. Planlegging og tilrettelegging for økt innvandring og befolkningsvekst blir viktig i den kommende perioden.

I pressområder og kommunesentre må det planlegges for fortetting og videreutvikling av eksisterende bebygde strukturer. Unødig byspredning, som fører til økte reiseavstander og kompliserer offentlig tjenesteyting, kollektivsatsing og unødig nedbygging av grøntområder må unngås.

Agder er den minst likestilte regionen på flere områder. Deltidsarbeid for kvinner er det området innen likestilling i arbeidslivet hvor regionen i sterkest grad skiller seg fra landet for øvrig i negativ forstand.

For begge kjønn kjennetegnes Agder ved å ha en høy andel av befolkningen med videregående opplæring som høyeste fullførte utdanning. Sett i forhold til landsgjennomsnittet har dessuten begge kjønn en klart lavere andel med lang universitets- eller høgskoleutdanning, og en kan dermed si at utdanningsnivået i Agder er lavere enn i landet som helhet.

Reisevaneundersøkelsen (2014) viser at innbyggernes reisevaner i retning av mer klimavennlige transportmåter ikke er i fremmarsj. Antall biler og total kjørelengde øker. Et viktig unntak er en svært positiv økning i andel sykkelreiser i Kristiansand.

Psykiske lidelser har alvorlige konsekvenser for samfunnet og for enkeltindividet i form av blant annet økt sykefravær, arbeidsuførhet og dødelighet. Tall fra folkehelseinstituttet viser at Agder har en høy andel som bruker legemidler mot psykiske lidelser.

Andelen av befolkningen i Agder som mottar uføretrygd og sosialstønad har over tid vært over landsgjennomsnittet. Agder har også en høy andel unge uføre. Å snu

dagens utvikling vil kreve en felles langsiktig satsing på barn og unges oppvekstvilkår.

### Utviklingsmuligheter

Det blir viktig framover å ha fokus på muligheter og handling som kan gi positiv regional vekst i Agder innenfor flere samfunnsområder. Dersom landsdelen skal lykkes, kreves det god regional og kommunal planlegging, innovasjon og omstillingsevne.

Det er et stort og økende overskudd av fornybar kraft i regionen. Det er viktig å utnytte dette både til utvikling av grønne næringer og til kraftutveksling med kontinentet.

Agder må videreføre arbeidet med å få på plass en overordnet infrastruktur. For å kunne ta fremtidsrettede grep innen samferdselssektoren er det viktig at regionen skaffer seg tilgang til nasjonale midler i form av jernbaneinvesteringer, bymiljøavtaler og andre belønningsspakker som kan styrke kollektivtrafikken og begrense bilbruken i sentrale områder og redusere godstransporten på vei.

De to Agderfylkene eksporterte bearbejdede varer (ikke medregnet petroleum og fisk) til en samlet verdi av over 33,5 milliarder kr i 2014. Dette viser at Agder er en verdiskapende landsdel, og at landsdelens næringsliv opererer i et internasjonalt marked.

Det er behov for økt bevissthet og kunnskap om mulighetene som ligger i internasjonalt samarbeid, og å synliggjøre og utnytte allerede eksisterende samarbeid på en best mulig måte.

Likestilling og integrering av innvandrere på arbeidsmarkedet og samfunnslivet for øvrig kan styrke den internasjonale orienteringen i regionen.

Agder er den minst likestilte regionen på flere områder, men satser på likestilling på en måte som blir lagt merke til nasjonalt.

## 5.2 KOMMUNEPLANEN 2014-2025

I kommuneplanen og i utfordringsdokumentet (2013/2014) er det redegjort for kommunens hovedutfordringer. Mange av disse er sammenfallende med utfordringene til Agderregionen, gjengitt ovenfor. Utfordringene er i stor grad fremdeles gjeldende, og må oppfattes som kommunens vesentligste utfordringer også for perioden 2016-2020.

Oppsummering av Utfordringsdokumentet:

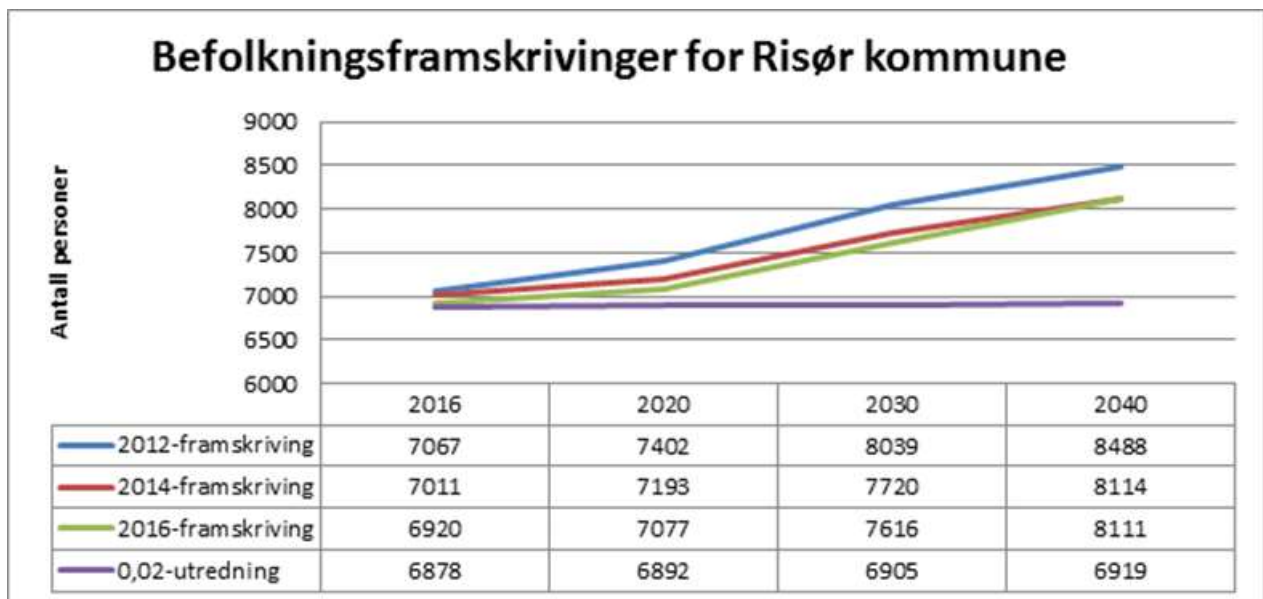
BEFOLKNINGS- UTVIKLING	<ul style="list-style-type: none"> <li>• bidra til gunstig befolknings sammensetning og vekst tilsvarende eller større enn landsgjennomsnitt</li> <li>• gi gode tjenester når det er høyere andel eldre i forhold til innbyggere i arbeidsfør alder</li> <li>• integrere nye innbyggere, spesielt fordi andel innvandrere vil øke</li> <li>• legge til rette for utvikling av attraktive nærings- og boligarealer</li> </ul>
BARNEHAGE, SKOLE OG OPPVEKST	<ul style="list-style-type: none"> <li>• ha et godt og kostnadseffektivt barnehage- og skoletilbud på alle ferdighetsnivåer</li> <li>• utvikle samarbeidet mellom barnehage, grunnskole, videregående opplæring, voksenopplæring, høyere utdanning og arbeidsliv</li> <li>• styrke folkehelsearbeidet på alle arenaer for barn og unge</li> <li>• tidlig identifisere barn med spesielle behov, styrke mestringsevne og motvirke problemutvikling</li> </ul>

ARBEIDSMARKED OG NÆRINGS-UTVIKLING	<ul style="list-style-type: none"> <li>• utvikle og fremme det lokale og regionale arbeidsmarkedet og tilgang på rett kompetanse</li> <li>• oppmuntre til bedriftsetableringer og investeringer i større målestokk og til at lokale entreprenører videreutvikler sin virksomhet</li> <li>• oppnå en infrastruktur som reduserer avstandene i det regionale bo- og arbeidsmarkedet</li> <li>• utvikle og styrke samarbeidet mellom skole, andre utdanningsinstitusjoner og næringsliv om kompetanseutvikling og rekruttering</li> </ul>
FOLKEHELSE OG LEVEKÅR	<ul style="list-style-type: none"> <li>• engasjere hele kommunen i folkehelsearbeid og forebygging, med spesielt fokus på barn og unges levekår</li> <li>• videreutvikle kvalitet i pleie- og omsorgstjenestene med økt antall og mer krevende brukere, jfr. Samhandlingsreformen</li> <li>• snu negativ utvikling i livsstilssykdommer (fedme, lungesykdommer med mer) og styrke faktorer som fremmer god helse</li> <li>• effektivisere tjenestene gjennom velferdsteknologi, nye rutiner og samarbeidsmønstre</li> </ul>
KULTUR OG MANGFOLD	<ul style="list-style-type: none"> <li>• opprettholde kvaliteten i kultursatsingen og utvikle attraktive møteplasser</li> <li>• sikre tilstrekkelig frie midler til å stimulere til nytanking og fornye satsingen på kunst- og kultur slik at den oppleves som aktuell</li> <li>• tilrettelegge gode arenaer og videreutvikle kunst- og kulturbyen Risør</li> <li>• øke engasjementet i befolkningen ved å støtte opp om frivillig innsats</li> </ul>
RISØR SENTRUM	<ul style="list-style-type: none"> <li>• få til både utvikling og vern av et levende sentrum med møteplasser, butikker, flere arbeidsplasser og boliger</li> <li>• videreutvikle destinasjonen Risør, inkludert Trehusbyen/det historiske Risør</li> <li>• begrense handelslekkasjen</li> <li>• legge til rette for flere parkeringsplasser uten at det går ut over bymiljøet</li> </ul>
MILJØ OG KLIMA	<ul style="list-style-type: none"> <li>• ta klima- og miljøutfordringene på alvor</li> <li>• redusere klimagassutslipp i kommunen</li> <li>• forvalte areal, natur- og miljøressurser på en bærekraftig måte og hindre en "bit-for-bit- utbygging" av områder, særlig i strandsonen</li> <li>• endre oppfattingen om at fornybare energiløsninger er kostbare løsninger</li> </ul>
INNOVASJON, UTVIKLINGS-KULTUR, ORGANISERING	<ul style="list-style-type: none"> <li>• være en endringsvillig og tilpasningsdyktig organisasjon med tydelig ledelse</li> <li>• møte de ansattes behov for kompetanse og rekruttere nye medarbeidere</li> <li>• videreutvikle interkommunalt og regionalt samarbeid og tjenestetilbud</li> <li>• legge til rette for å ta i bruk innbyggernes egne ressurser (menneskelige og økonomiske) og utvikle frivillig sektor</li> </ul>

Disse utfordringene hadde stor betydning da kommuneplanens hovedmål «Vi skal vokse» ble vedtatt, se avsnitt 2.3.1, men de er også vesentlige premissgivere for andre planer i kommunen.

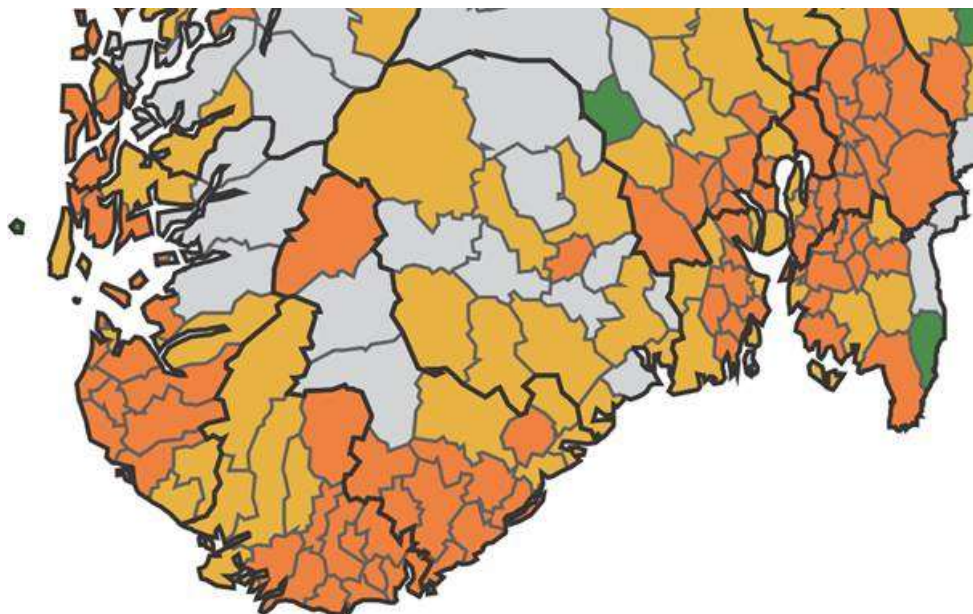
### 5.3 BEFOLKNINGSFRAMSKRIVING 2016

I juni 2016 publiserte Statistisk sentralbyrå (ssb.no) oppdaterte befolkningsframskrivninger. Det er ikke stor ulikhet mellom framskrivingene fra 2014 og 2016, selv om de forventer en noe svakere utvikling de første årene (se rød og grønn graf nedenfor).



SSB publiserer befolkningsframskrivinger annenhvert år. 2012-framskrivingen er noe mer positiv enn 2014- og 2016. Samtlige forventer midlertidig at befolkningsutviklingen vil skyte fart fra ca 2020. Framskrivningene fra 2014- og 2016 har samme forventning om befolkningstall i 2040. Dette er lagt til grunn for kommuneplanarbeidet, planstrategiene og steds- og boligutredningen. Den lilla grafen viser en helt annen utvikling, nemlig en årlig vekst på 0,02 %. Dette var en framskriving/utredning som ble bestilt av Risør kommune, og som Telemarksforskning utførte. De ble bedt om å vise demografi/befolkningsutviklingen basert på en vekst på 0,02 %, det vil si at den lave veksten vi hadde i perioden 2007-2010 (?) skulle fortsette.

Ca ¼ av norske kommuner har en forventet befolkningsnedgang (grå farge). SSB har heldigvis en positiv forventning til Risørs befolkningsvekst – og til våre nabokommuners vekst. Risør kommune ligger innenfor kategorien som heter 6-20% vekst. I vårt nærområde skiller Vegårshei kommune ut med en forventet vekst på mer enn 20 % mot 2040. Det er også tydelig at storbyregionene vokser i Norge, og sentraliseringen fortsetter, spesielt blant unge og innvandrere.



## 5.4 FOLKEHELSE

Ny folkehelselov fra 1. januar 2012 ga kommunene krav om å ha oversikt over helsetilstanden og påvirkningsfaktorer til befolkningen i kommunen.

I Risør kommune ble dokumentet med oversikt over folkehelsen utarbeidet i 2015, og temaene «folkehelse og levekår» er gjennomgripende i kommuneplanen. Folkehelse skal være synlig i alle enheter, det skal være et helseperspektiv i alt vi gjør. Dette krever at vi har oversikt og arbeider tverrfaglig og tverretattlig både innen kommunen, med næringslivet, politikere og frivillige lag og organisasjoner. Politisk engasjement og beslutninger vil være vesentlig for å få folkehelsearbeidet vellykket. Alt vi foretar oss har konsekvenser for folkehelsen. Det være seg skolepolitikk, kulturpolitikk, reguleringsplaner eller næringspolitikk. Det handler om hvordan vi legger forholdene til rette for en utvikling som fremmer helse, som gjør at vi holder oss friske og en utvikling som gjør oss bedre i stand til å leve et godt liv.

I kapittel 2 i folkehelseloven beskrives kommunens ansvar for folkehelsearbeidet, herunder ansvaret for å ha en nødvendig oversikt over helsetilstanden i befolkningen og de positive og negative faktorer som kan virke inn på denne. Oversikten skal være skriftlig og identifisere folkehelseutfordringene i kommunen. Kommunen skal særlig være oppmerksom på trekk ved utviklingen som kan skape eller opprettholde sosiale og helsemessige problemer eller sosiale helseforskjeller. Når folkehelseutfordringene er identifisert, skal man vurdere hvilke konsekvenser dette har for folkehelsen og årsaksforhold rundt utfordringene. Videre skal kommunen fastsette overordnede mål og strategier for folkehelsearbeidet som er egnet til å møte de utfordringene kommunen står overfor. Det skal så settes inn nødvendige, effektive tiltak basert på kjente nasjonale normer og standarder.

Plan og bygningsloven fra 1. juni 2009 beskriver også samfunns- og arealplanlegging som en viktig helsefremmende ressurs. Loven gir sterke føringer i form av offentlig helse, godt bomiljø og boforhold.

Et av målene i samhandlingsreformen (St meld nr 47) er å styrke det lokale folkehelsearbeidet slik at kommunene i større grad kan overvåke helsetilstanden og utøve mer tverrsektorielt folkehelsearbeid, forebygging og tidlig intervensjon. Gjennom reformen gis kommunene større ansvar for å løse folkehelseproblemene der folk bor.

### Funn i Risør kommunes folkehelseoversikt

Folkehelseoversikten kan leses her:

<http://www.risor.kommune.no/Handlers/fh.ashx?MId1=32&Filld=2453>

Folkehelseoversikten er et omfattende dokument som peker på en del statistiske funn, utfordringer og utviklingstrekk, men det er komplisert å gi et nøyaktig bilde av befolkningens helse, både på grunn varierende diagnostering, fortolkning og rapportering. Generelt kan det sies at befolkningen i Risør har en høyere andel livsstilssykdommer enn landet ellers. Dette gjelder spesielt hjerte/-karsykdommer, KOLS/lungesykdommer og psykisk sykdom. Det er i tillegg en høyere andel uføretrygdede enn landet for øvrig.

Folkehelseoversikten er delt inn i følgende temaer:

- Befolkningssammensetning
- Oppvekst- og levekårsforhold

- Fysisk, biologisk, kjemisk og sosialt miljø
- Skader og ulykker
- Helserelatert atferd
- Helsetilstand

Datagrunnlaget i Folkehelseoversikten vil bli oppdatert og videreutviklet i årene som kommer og skal ligge til grunn når plan- og styringsdokumenter i kommunen utvikles. Det er gjennomført tilsyn og studier av kommunenes evne til å synliggjøre satsing på folkehelse i handlingsprogram, virksomhetsplaner og budsjett så langt. Funnene tyder på at det er mange gode mål og ambisjoner, men vanskelig å iverksette og prioritere økonomisk.

### **Kommunens folkehelsebarometer**

Folkehelseinstituttet gir hvert år ut et folkehelsebarometer ([www.fhi.no](http://www.fhi.no)). I det følgende vises noen trekk ved kommunens folkehelse hvor befolkningen i Risør kommune skiller seg spesielt ut fra landsgjennomsnittet:

#### **Befolkning**

- I aldersgruppen 45 år og eldre er andelen som bor alene høyere enn i landet som helhet.
- Høyere andel uføretrygdede menn 18-44 år (5% i Risør kommune, mot ca 2,5 % på landsbasis)
- Høyere andel lavinntektsfamilier (15 %)
- Andelen med videregående eller høyere utdanning er lavere enn landsnivået.

#### **Helse og sykdom**

- Andelen med psykiske symptomer og lidelser i alderen 15-29 år er høyere enn i landet som helhet, vurdert etter data fra fastlege og legevakt.
- Andel som legges inn på sykehus med hjerte- og karsykdom er lavere enn i landet som helhet. Denne indikatoren bør vurderes i sammenheng med andre indikatorer på hjerte- og karsykdom.

Til tross for at det er dårlig skåre på en rekke indikatorer, er det også mange positive trekk ved folkehelsen.

## **5.5 KOMMUNEREFORMEN: 0-UTREDNINGEN**

Regjeringen startet i 2014 arbeidet med en nasjonal kommunereform. Målet er større, mer robuste kommuner med økt makt og myndighet. Alle landets kommuner er invitert til å delta i prosesser med sikte på å vurdere og å avklare om det er aktuelt å slå seg sammen med nabokommuner.

I regi av Østre Agder-samarbeidet har Risør kommune deltatt i kommunereform-utredninger og -forhandlinger. Arbeidet har resultert i signert intensjonsavtale, innbyggerundersøkelse og folkeavstemming om kommunesammenslåingsalternativet 4K-Øst, mellom Arendal, Tvedestrand, Risør og Gjerstad kommuner. I folkeavstemmingen 30. mai 2016 ble det tydelig resultat mot sammenslåingsalternativet 4K-Øst. I bystyremøtet 22.juni 2016 ble det vedtatt at Risør kommune ikke går videre med forhandlinger med Gjerstad kommune. Risør kommune ønsker dermed fortsette som egen kommune.

## Utredningsarbeid

Det ble laget en utredning som beskriver Risør kommune i dag og utfordringer fram mot 2040, den såkalte 0-utredningen. Utredningen er laget etter den felles malen som kommunene i Østre Agder har blitt enige om å bruke, og ble vedtatt i bystyret 28. mai 2015 (sak 82/15).

### Hovedfunn i utredningen

Risør kommune regnes som en mellomstor kommune med sine 6 920 innbyggere. Det stilles krav til kontinuerlig effektivisering av tjenesteproduksjonen, og det er knappe økonomiske ressurser.

Utredningen viser at det er en tendens at antall interkommunale samarbeid øker, noe som er en konsekvens av flere komplekse oppgaver og krav til rimelige og effektive løsninger.

Sentraliseringstrenden mot storbyer og storbyregioner merkes godt i Risør, både når det gjelder befolkningsstrømmer, næringsutvikling og offentlige virksomheter.

Hovedutfordringene i Risør kommune er knyttet til samfunnsutviklingen og spesielt befolknings- og næringsutvikling. De forsterkes ved at våre nabokommuner og region har de samme hovedutfordringene.

### Kommunen som tjenesteyter

- Risør kommune leverer stort sett gode tjenester til innbyggerne. Særlig innen skolesektoren kan en vise til en positiv utvikling de siste årene
- Det er et stort antall eldre i Risør kommune, og omsorgsenheten har en hovedstrategi om å gi gode og effektive tjenester i hjemmene.
- Det er utfordringer å få tak i kvalifisert personell, spesielt innen barnehage og helse- og omsorgssektoren.
- Det er forventet en dramatisk økning i antall eldre mot år 2040.

### Myndighetsutøvelse

- Risør kommune utøver forvaltning innen mange tema, og opplever tidvis kapasitetsproblemer.
- Det kan være utfordringer med å få tak i tilstrekkelig kompetanse.
- Risør kommune har ikke hatt store problemer med inhabilitet/rettssikkerhet.

### Samfunnsutvikling

- Befolknings- og næringsutviklingen er kommunens hovedutfordringer. Dette er viktige utviklingsområder hvor kommunen har begrenset med virkemidler.
- I kommuneplanen er "Vi skal vokse" hovedmålet. Det er avsatt store arealer til nye boligområder i planen.
- Reiseliv er en vekstnæring, og Risør har avsatt store arealer til hyttebygging i kommuneplanen.
- Risør har i mange år satset på kunst og kultur, og ble landets kulturkommune i 2015.
- Risør sentrum har en stor attraksjon i Trehusbyen, men har utfordringer med handelslekkasje og store sesongvariasjoner.
- Risør kommune er del av en felles bo- og arbeidsmarkedsregion.

- Sentraliseringstendensen er tydelige, noe som innebærer at infrastrukturbygging er særlig viktig for Risør kommune. Det bidrar til å utvide bo- og arbeidsmarkedsregionen.
- Risør videregående skole, Sørlandet sykehus og Universitetet i Agder er spesielt viktige offentlige institusjoner for Risør, men hvor kommunen har begrenset innflytelse.

#### Demokrati

- Valgdeltakelsen er litt over landsgjennomsnittet ved kommunevalg og litt under landsgjennomsnittet ved Stortingsvalg.
- Flere av partiene har hatt vanskeligheter med å rekruttere nye personer til å delta i lokalpolitikken, først og fremst fordi det er tidkrevende



## 6) Behov for planer 2016-2020

I kapitlene over er det redegjort for vesentlige utfordringer og utviklingsretninger, både på regionalt og lokalt nivå. Det er ikke slik at kommunen må utarbeide en plan for hver utfordring, men kommunen må ha en gjennomtenkt og effektiv tilnærming, slik at innsatsen blir målrettet og kommunen bruker sine ressurser på best mulig måte. Det er kommuneplanen som skal være den overordnede, strategiske planen som viser retning for å imøtekomme hovedutfordringene våre.

### 6.1.1 Regionalt planarbeid

I den regionale planstrategien framgår det at Regionplan Agder skal rulleres fra 2018. I planstrategiens høringsperiode i mai 2016, meldte Risør kommune at det er ønskelig med et større utviklingsfokus på «flankene» i Agder, det vil si områdene lengst øst i Aust-Agder og lengst vest i Vest-Agder (til en viss grad Setesdal også). Disse områdene har mange sammenfallende utfordringer når det gjelder næringsliv, demografisk utvikling og folkehelse/levkår. Det blir svært viktig for Risør kommune å delta i det regionale arbeidet mot en ny regionplan for Agder, også for de overordnede bolig-, areal-, handels- og transportutfordringene. I planperioden 2016-2020 vil det i tillegg pågå viktig oppfølgings- og implementeringsarbeid innen satsingsområdene likestilling, integrering, næringsutvikling, areal- og transportutvikling, handels- og boligutvikling osv. I Østre Agder er det vedtatt en felles næringsplan, og denne vil Risør kommune også bruke ressurser på å følge opp og implementere.

### 6.1.2 Kommuneplanen

I henhold til plan og bygningsloven § 10-1 skal bystyret i planstrategibehandlingen ta stilling til om gjeldende kommuneplan eller deler av denne skal rulleres, eller om planen skal videreføres uten endringer.

Gjeldende kommuneplan er fra 2014, og er et resultat av en omfattende prosess hvor hele kommuneplanstrukturen (rammeverket, målhierarki, organisering), samfunnsdelen og arealdelen ble definert.

Planen ble en offensiv plan med en tydelig utviklingsretning. En omfattende og ressurskrevende medvirkningsprosess bidro til at mange har et eierforhold til planen. Det er en plan som er godt kjent og mye brukt. I tillegg oppfattes strukturen som enkel og oversiktlig. Kommuneplanen har vært tydelig forankret i kommunens ledelse, og den har blitt godt innarbeidet i handlingsprogram/økonomiplan, andre planer, har påvirket oppsett/struktur på møter, og blitt tatt inn i malen for utarbeidelse av saksframlegg.

Målene i planen er forsøkt gjort målbare gjennom et sett med indikatorer som oppdateres to ganger i året, i forbindelse med kommunens årsberetning/årsmeldinger og Handlingsprogram/økonomiplan, samt virksomhetsplaner. Det er et løpende behov for å vurdere om det er de rette indikatorene vi måler på.

De nyeste endringene i plan- og bygningsloven (2009) er innarbeidet i planen, men siden 2013/2014 har det skjedd mange samfunnsmessige endringer som bør inkluderes i ny kommuneplan:

Etter kommunevalget i 2015 ble det valgt nytt bystyre, og selv om flere av politikerne deltok i kommuneplanprosessen, er det mange nye som ikke har eierforhold til kommuneplanen.

Er målstrukturen dekkende? Det må diskuteres hvorvidt målstrukturen (hovedmål, satsingsområder, delmål) skal videreføres, eller om en skal gjøre endringer.

Er planen *for* offensiv? SSBs befolkningsframskrivinger fra 2012 ligger til grunn for kommuneplanens dimensjonering av behov for areal til boliger og næring og offentlig infrastruktur<sup>5</sup>. Er det urealistiske målsettinger og arealkonsekvenser? Dette gjelder også for forventninger til antall fritidsboliger og områder avsatt til dette formålet.

Diskusjonene rundt kommunesammenslåing og interkommunale samarbeid har på mange måter vært en oppfølging og videreføring av satsingsområdet «Regionalt samarbeid». Det er behov for å oppdatere tekst og vurdere målsettingene på nytt.

Erfaringene med kommuneplanen viser at enkelte områder skulle vært omtalt mer utfyllende og tydelig, blant annet gjelder dette:

- Gjennomgripende tema klima/miljø
- Gjennomgripende tema folkehelse/levkår, inkludert det store området helse og kommunens helse- og sosialsatsing.
- Risør sentrum/reiseliv/byutvikling
- Konsekvenser for boligmarkedet ved å gjennomføre alle de avsatte utbyggingsområdene.
- Mer næringsutvikling, spesielt muligheter for nye næringsområder/sjørettet næring.

Planen er heller ikke oppdatert innen beredskapsområdet, og **risiko- og sårbarhetanalysen** bør oppdateres i henhold til nyeste veileder fra Direktoratet fra samfunnssikkerhet og beredskap (jamfør fylkesmannens tilbakemelding våren 2016).

### Tidspunkt for rullering av kommuneplanen

Det tar tid å utarbeide/revidere en kommuneplan. Prosessen forrige gang tok to år, men sannsynligvis er mye av grunnlagsarbeidet og strukturen for neste revidering lagt, slik at utarbeidelse av samfunnsdelen i stor grad vil omhandle oppdatering/omskrivning av tekst. Allikevel kreves utarbeidelse av planprogram (+høring), arealinnspill og sannsynligvis to høringsrunder på forslag til ny kommuneplan. Det bør derfor legges opp til en prosess som tar ca 1,5 år fra oppstart til vedtak.

Det er vanskelig å finne et perfekt tidspunkt for en kommuneplanprosess. Det er først og fremst tidspunkt for kommunevalg som er avgjørende. Samtidig som kommunen ønsker at politikerne bidrar med involvering og erfaring – det vil si at de har sittet en stund i bystyret, er det viktig at politikerne har eierforhold til

---

<sup>5</sup> I SSBs nyeste framskrivinger (2016) er prognosene mot 2040 noe nedjustert, men ikke mye. Det forventes at innbyggertallet vil være over 8100 personer i 2040 (2016).

planen – noe som tilsier at planen bør vedtas så tidlig som mulig i en kommunestyreperiode.

Vi legger opp til en prosess hvor store deler av planen utarbeides av det sittende bystyret, med oppstart 2018. Da kan en få utarbeidet planprogram, oppdatert tekst, mottatt arealinnspill osv. Det er ønskelig å rullere samfunnsdelen *før* arealdelen. Det tas sikte på at det nye bystyret (valg september 2019) får delta i de siste fasene av planen, det vil si bearbeide dokumentet før det legges ut på høring, vurdere høringsinnspill samt vedtak. På nåværende tidspunkt er det vanskelig å si nøyaktig når ny kommuneplan blir vedtatt, det vil blant annet avhenge av hvor store endringer det nyvalgte bystyret krever, men vi tror at planen kan endelig vedtas sent høsten 2019 eller vinteren 2020.

### *6.1.3 Annet planarbeid*

I løpet av de neste årene vil det ventelig utarbeides nye, omfattende planer som vil ha konsekvenser for arealdelen til kommuneplanen. Blant annet vil rullering av reguleringsplanen for Risør sentrum, strandsonenplan samt kulturminnevernplan ha konsekvenser. Det planlegges også å utvikle temaplaner som vil ha betydning for samfunnsdelen og strategiutvikling, spesielt tenker vi på ny helseplan.

Mange planer rulleres årlig. Rullering inkluderes i ressursplanleggingen i enhetenes årshjul, og tiltakene inkluderes i handlingsprogram/økonomiplan og budsjett. Eksempel på dette er hovedplan for vann og avløp. Som regel er det snakk om en enklere prosess knyttet til rullering av disse planene, enn ved nyetablering.

Mindre reguleringsplaner og områdeplaner tas ikke med i vurderingen. Det vises til oversikten i kapittel 7 for å se hvilke planer som skal utarbeides i de neste årene og hva de skal inneholde.

## 7) Prioriterte planer i Risør kommune 2016-2020

Plan	Innhold	Ansvarlig	HP	Når
<b>Kommunedelplan kulturminner</b>	Hensikten med planen er å få et bedre kunnskaps- og forvaltningsverktøy for kommunens kulturminner. Det ble i 2016 meldt oppstart av kulturminneplanen, som en kommunedelplan. Dette innebærer at plan- og bygningslovens medvirkningsopplegg og krav til prosess følges. Miljø og teknisk komite er styringsgruppe. Kommunen har mottatt 100 000 kr i støtte fra Riksantikvaren, og det er ønskelig å bruke noe konsulentbistand til registrering. Det er viktig at planarbeidet sluttføres i perioden med byantikvar, dvs innen august 2017.	Rådmannen	Tiltak for attraktivitet	2016-2017
<b>Tiltaksplan for parkering i Risør sentrum</b>	Bystyret vedtok våren 2016 at det skulle utarbeides en parkeringsplan for Risør sentrum for å få en oppdatert og helhetlig parkeringspolitikk i sentrum. Det er behov for å utvide parkeringskapasiteten i sentrum samtidig som det gis gode løsninger for de som bor, jobber og besøker Risør. Arbeidet må blant annet sees i sammenheng med utvikling av rutebilmotna/helsehus/Risørsenteret.	Enhet for eiendom og tekniske tjenester	Tiltak for attraktivitet	2016-2017
<b>Kommunedelplan strandsone</b>	Planarbeidet med en strandsoneplan er igangsatt. Hensikten er å utvikle flere attraktive boligområder nær sjø. Planen skal være en kommunedelplan, noe som innebærer at den er en juridisk bindende plan som følger plan- og bygningslovens krav til prosess og innhold (blant annet må det settes konkrete byggegrenser på enkelttomter samt vurderes fortetting). I prosjektet skal det sees på mulighetene for boligområder innenfor 100-metersbeltet i strandsonen. Det er bedt om innspill til planen, men det må sannsynligvis gjennomføres en ny innspillsrunde på grunn av få tilbakemeldinger. Hovedansvaret for planarbeidet er lagt til Enhet for plan- og byggesak.	Enhet for plan og byggesak	Tiltak for attraktivitet	2016-2017
<b>Reguleringsplan for Risør sentrum</b>	Det er startet opp en revidering av reguleringsplanen for Risør sentrum, tidligere omtalt som «verneplanen». Denne ble vedtatt i 1991, og det er behov for å oppdatere planen samt tilpasse planen til endringene fra kommuneplanen. Hensikten med planen skal fremdeles være både vern og	Enhet for plan og byggesak	Tiltak for attraktivitet	2016-2017

	utvikling, i og med at trehusbebyggelsen i Risør er av nasjonal og internasjonal verdi og interesse. Samtidig er det viktig at planen legger grunnlag for videre utvikling av byen og sikrer en levende by med beboere, handel, aktivitet og besøk. Det anses som viktig å bruke byantikvarens kompetanse, noe som innebærer at det må jobbes intenst med planens innhold fram mot august 2017, da prosjektstillingen går ut. Komite for miljø og teknisk er styringsgruppe.			
<b>Tiltaksplan for landbruk</b>	Det er behov for å oppdatere landbruksplanen (2005). Formålet med planen er å gi føringer for forvaltningen av landbrukets økonomiske og juridiske virkemidler, samt skissere/synliggjøre potensielle samarbeidsarenaer med andre næringer og andre enheter i kommunen.  Det legges i planarbeidet vekt på muligheter for produksjon og salg av lokal, kortreist mat, samt fokus på grønn og blå omsorg. Det skal også sees på de mulighetene kommunens skogsareal og utmark gir for friluftsliv og folkehelsearbeid. Enhet for plan og byggesak v/landbrukssjef er prosjektleder. Miljø- og teknisk komite er styringsgruppe. Planarbeidet startet i 2016 og vil slutføres tidlig i 2017.	Enhet for plan og byggesak	Tiltak for attraktivitet	2016-2017
<b>Tiltaksplan for energi og miljø</b>	Gjeldende plan er fra 2010, men det er behov for en revidering for å få en mer oppdatert, forankret og brukbar tiltaksplan. Energi- og klimaplanen skal se hele kommunens virksomhet i sammenheng, sammenstille alt som allerede er i gang og definere framtidige tiltak. Klima/miljø er et gjennomgripende tema i kommuneplanen og et vesentlig satsingsområde for Risør kommune, men også relevant for utviklingen av regionen (Regionplan Agder). Enhet for eiendom og tekniske tjenester har ansvar for utarbeidelsen av planen, i nært samarbeid med rådmannen.	Enhet for eiendom og tekniske tjenester	Regional utvikling Klima og miljø	2016-2017
<b>Organisasjonsplan</b>	Kompetanseplanen har ennå ikke kommet godt i gang, og det foreslås at planen i større grad skal ta utgangspunkt i en overordnet plan for utvikling av organisasjonen. I denne skal det også ligge en overordnet kompetansestrategi. Mange av tiltakene vil ivaretas gjennom enhetenes virksomhetsplaner, ettersom det er stor ulikhet mellom enhetene i Risør kommune.	Rådmannen	Org.utv	2017
<b>Brannsikringsplan</b>	Gjeldende brannsikringsplan er fra 2010. Mange av tiltakene er fulgt opp, men	Enhet for	Attraktivitet	2017

	det er behov for å rullere både planen og tiltaksdelen. Det bør startes rulleringsarbeid vinteren 2017 for å utnytte byantikvarens kompetanse (hun har gjort tilsvarende arbeid i Kragerø kommune).	plan og byggesak		
<b>Temaplan for bosetting og integrering</b>	Fra 01.01.17 etableres en ny enhet; Enhet for bosetting og integrering. Arbeidet med bosetting og integrering av flyktninger og asylsøkere som har fått innvilget oppholdstillatelse i Risør, blir en svært viktig oppgave i årene som kommer. Etter rådmannens vurdering vil det være fornuftig å utarbeide en plan som kan være et fundament for oppbyggingen og driften av den nye enheten.	Enhet for bosetting og integrering	Attraktivitet, folkehelse og levekår	2017
<b>Tiltaksplan for trafiksikkerhet</b>	Planen skal gi oversikt og prioritere de viktigste trafiksikkerhetsutfordringene i kommunen. Sentrum og lokalsentrene gang/sykkelveier, krysningspunkt og skoleveier er naturlige fokusområder. Førrige trafiksikkerhetsplan er fra 1980-tallet, den er definert som «utdatert» i kommunens planoversikt. Planen skal være enkel oversiktsplan/tiltaksplan som vil kunne brukes i søknader om eksterne/kommunale tilskudd. Den er også etterspurt av skoler, lag/organisasjoner og vel-foreninger.	Enhet for eiendom og tekniske tjenester	Attraktivitet, Folkehelse/ levekår Klima og miljø	2017-2018
<b>Temaplan for helse og omsorg</b>	Temaplan for helse og omsorg skal være en videreutvikling av Omsorgsplanen fra 2010. Omsorgsplanen fungerer fremdeles som et strategisk og planmessig verktøy for sektorene, men mangler en oppdatering, blant annet når det gjelder demografi, samhandlingsreformen/interkommunale samarbeid, folkehelseoversikt, levekår, habiliteringsområdet og innvandreres helse. Det er også vesentlig å drøfte kommunens organisering av helsearbeidet i helseplanen, som skal være en sektorplan for helse- og omsorgskomiteens nedslagsfelt. For å tydeliggjøre planens tverrfaglige og brede perspektiv, anbefales det å endre tittel til Temaplan for helse- og omsorg. Det er viktig at den sees i sammenheng med Oppvekstplanen og Planen for bosetting og integrering, men nøyaktig grensegang og struktur er ikke avklart ennå.	Rådmannen	Attraktivitet, Folkehelse og levekår	2017-2018
<b>Temaplan for oppvekst - rullering</b>	Oppvekstplanen fremmes for vedtak i bystyrets oktobermøte i 2016. Det er en utfordring å utarbeide en plan som skal være overordnet andre planer som allerede er vedtatt. Det er nødvendig å justere og rullere både Oppvekstplanen og andre planer i forhold til hverandre, spesielt mot temaplan for helse og	Rådmannen	Kunnskap, folkehelse og levekår.	2018

	omsorg samt Planen for bosetting og integrering (nøyaktig grensegang og struktur er ikke avklart ennå). Oppvekstplanen må derfor gjennomgås og oppdateres i 2018.			
<b>Tiltaksplan for frivillighet</b>	Frivilligheten er en viktig ressurs i levekårs- og folkehelsearbeidet i Risør kommune, men bør sannsynligvis styres og samordnes noe mer. Dette skal være en konkret tiltaksplan med oversikt over feltet (nettverk) samt tiltak for å koordinere aktivitet og oppnå definerte målsettinger. Tiltaksplanen må sees i sammenheng med strategiene fra helse- og omsorgsplanen og oppvekstplanen.	Enhet for kultur	Folkehelse/ levekår	2018
<b>Plan for tilsyn med barnehager</b>	Eksisterende tilsynsplan utgår i 2018 og må rulleres. Omhandler fylkesmannens tilsyn med barnehagene.	Enhet for barnehager	Folkehelse/levekår, attraktivitet	2018
<b>Kommuneplanen 2020-2031 – rullering</b>	Det skal settes i gang rulleringsarbeid på kommuneplanen i løpet av 2018. Både samfunnsdelen og arealdelen må gjennomgås. Det må utarbeides planprogram, samt tilrettelegges for en god medvirknings- og innspillsprosess. Det bør settes av minst 1,5 år for rulleringen.	Rådmannen	Kommuneplan	2018-2029
<b>Folkehelseoversikten</b>	Det ble utarbeidet en folkehelseoversikt i 2015. Et samlet dokument skal utarbeides hvert fjerde år, forut for neste planstrategirullering (i henhold til folkehelseloven).	Rådmannen	Folkehelse/ levekår	2019
<b>Tidlig innsats i lærende fellesskaper – rullering</b>	Det vil startes arbeid med rullering av planen om tidlig innsats i lærende fellesskaper. Både beskrivende del og tiltaksdelen må gjennomgås og oppdateres. Arbeidet gjøres i samarbeid med komiteen for barnehage, skole og voksenopplæring.	Enhet for barnehager	Folkehelse/levekår, kunnskap, attraktivitet	2019
<b>Temaplan for havn, båtutrustning og sjørettet næring</b>	Det er behov for en helhetlig plan som omhandler utvikling av havneområdet i Risør, fra dampskipskaia til Krana. Aktuelle tema er båtplasser, turisthavn, lossehavn/næringsrelatert havnevirksomhet samt friområder/badeplasser/boliger. Nærheten til sjø og sjørettet næring er et av Risørs naturlige fortrinn, og denne ressursen kan sannsynligvis utnyttes og utvikles bedre. Planarbeidet må avvente tilgjengelig intern kapasitet.	Rådmannen	Attraktivitet	2019-2020
<b>Alkoholpolitisk</b>	Gjeldende alkoholpolitiske handlingsplan er fra 2016, og utgår i 2020. Det er	Rådmannen	Folkehelse/	2020

<b>handlingsplan 2020-2024</b>	viktig at det gjøres en gjennomgang av alkoholpolitikken i løpet av 2020, blant annet slik at samtlige salgs- og skjenkebevillinger kan fornyes.		levetår, attraktivitet	
<b>Planstrategi 2020 – 2024</b>	I henhold til plan- og bygningsloven skal det utarbeides ny planstrategi innen ett år etter at nytt kommunestyre har konstituert seg. For Risør kommune innebærer det at ny planstrategi skal vedtas innen oktober 2020 (valg 2019).	Rådmannen		2020
<b>Årlige rulleringer</b>				
<b>Handlingsprogram/ økonomiplan</b>	I henhold til kommunens planhierarki og årshjul, utarbeides og vedtas nytt handlingsprogram og økonomiplan hvert år. Dokumentene danner grunnlag for kommunens investeringer og budsjett for påfølgende år.	Rådmannen		
<b>Kriseledelsesplan</b>	Kommunens beredskapsplan oppdateres/rulleres årlig.	Rådmannen		
<b>Smittevernplan</b>	Kommunens smittevernplan skal til en hver tid være oppdatert, og rullering bør gjennomføres årlig. Det var en omfattende oppdatering av smittevernplanen i 2016, derfor bør det kunne gjennomføres enklere rulleringer de neste årene, men det er avhengig av samfunns- og sykdomsutviklingen.	Rådmannen		
<b>Plan for anlegg for folkehelse og fysisk aktivitet</b>	Planen danner grunnlag for tildeling av tippemidler og rulleres årlig. Krever medvirkning og samarbeid med lag og foreninger. Det legges opp til en mer omfattende rullering i 2017 (plan for 2017-2021).	Enhet for eiendom og tekniske tjenester		
<b>HS-beredskapsplan</b>	Dette er en beredskapsplan for helse- og sosialområdet som oppdateres årlig.	HELSE		
<b>Hovedplan for vann og avløp</b>	Planen for utskifting i henhold til hovedplanen oppdateres årlig og danner grunnlaget for prioritering av prosjekter innenfor vann- og avløpsområdet (del av selvkostområdene)	Enhet for eiendom og tekniske tjenester		
<b>Handlingsplan for ladestasjoner (2016)</b>	Omhandler hvordan Risør kommune skal etablere flere ladepunkter for elbil. Planen ble utarbeidet i 2016, men må oppdateres årlig. Inkluderes som vedlegg i handlingsprogrammet.	Enhet for eiendom og tekniske tjenester		



<b>Vedlikeholdsplan for kommunale veger</b>	Omhandler hvordan Risør kommune skal prioritere vedlikehold på kommunale veier (grusveier). Planen må oppdateres årlig. Inkluderes som vedlegg i handlingsprogrammet.	Enhet for eiendom og tekniske tjenester		
<b>Vedlikeholdsplan for kommunale bygg</b>	Omhandler hvordan Risør kommune skal prioritere vedlikehold på kommunale bygg. Planen må oppdateres årlig. Inkluderes som vedlegg i handlingsprogrammet.	Enhet for eiendom og tekniske tjenester		
<b>Utskiftingsplan for kommunale flytebrygger</b>	Omhandler hvordan Risør kommune skal prioritere utskifting/vedlikehold på kommunale flytebrygger. Planen må oppdateres årlig. Inkluderes som vedlegg i handlingsprogrammet.	Enhet for eiendom og tekniske tjenester		
<b>Plan for utbedring av kommunale kaier</b>	Omhandler hvordan Risør kommune skal prioritere utbedring av kommunale kaier. Planen må oppdateres årlig. Inkluderes som vedlegg i handlingsprogrammet.	Enhet for eiendom og tekniske tjenester		
<b>Forvaltningsplanen for skjærgården</b>	Omhandler hvordan Risør kommune skal prioritere vedlikehold i skjærgården. Danner grunnlag for søknad til fylkeskommunen om midler. Planen må oppdateres årlig. Inkluderes som vedlegg i handlingsprogrammet.	Enhet for eiendom og tekniske tjenester		

## 8) Kilder

- Kommuneplan for Risør kommune 2014-2025. Vedtatt 24. september 2014.
- Planstrategi for Risør kommune (vedtatt 2012 og 2015)
- Lovkommentar til plandelen av plan- og bygningsloven, § 10, Planstrategi. <http://www.regjeringen.no/nb/dep/kld/dok/veiledninger/2009/ny-versjon-lovkommentar-til-plandelen-i-.html?id=554282>
- Nasjonale forventninger til regional og kommunal planlegging (2015)
- Veileder i kommunal planstrategi (2011)
- Inspirasjonshefte om kommunale planstrategier (2011)
- Regionplan Agder 2020
- Regional planstrategi for Aust-Agder 2016-2020