



Friluftsrådet | Sør



Risør
kommune

2026 - 2030

Temaplan for friluftslivets ferdselsårer



Vedtatt av Risør kommunestyre xx. xx. 20xx, politisk sak xx/xx, arkiv xxxx/xx.

Innholdsfortegnelse

Innholdsfortegnelse	2
Bakgrunn for planen	3
Formål med planen	3
Definisjoner	4
Om planarbeidet	5
Roller og ansvar	7
Eksisterende ferdselsårer	7
Kart - Risør nord	11
Kart – Risør sør	12
Kart – Risør vest	13
Tiltak og strategier 2026 - 2030	14
Tilrettelegging	14
Planlagte tiltak	14
Kart – Risør nord	16
Kart – Risør sør	17
Kart – Risør vest	18
Foreslåtte ferdselsårer	19
Kart Risør nord	21
Kart Risør sør	22
Kart Risør vest	23
Veien videre	24
Vedlegg:	25
1. Forholdet til kommunens planer og nasjonale føringer	26
Nasjonale og regionale føringer	26
2. Friluftsløven og allemannsretten	27
3. Avtale om tilrettelegging og merking av turstier	30
4. Alle ferdselsårene som shp-filer med egenskaper	33



Bakgrunn for planen

Friluftslivets ferdselsårer er en nasjonal satsing i regi av Miljødirektoratet og fylkeskommunene for å etablere et systematisk kunnskapsgrunnlag om friluftstilbudet i kommunene.

Miljødirektoratets veileder for plan for friluftslivets ferdselsårer ligger til grunn for arbeidet.

Risør kommune har et mangfoldig sti- og løypenett av ulik standard, varierende grad av skilting/merking og øvrig tilrettelegging, men mangler en samlet oversikt som viser status, vedlikeholdsansvar, driftskostnader, behov, finansiering med mer.

Plan for friluftslivets ferdselsårer skal gi en systematisk og samlet oversikt over eksisterende merkede ferdselsårer i kommunen. Planen vil også gi en prioritert liste over forslag til nye merkede ruter og andre tiltak som kan bidra til økt utøvelse av friluftsliv i befolkningen. Et attraktivt friluftslivstilbud nært der folk bor i kommunen bidrar til bedre folkehelse, livskvalitet, bolyst og reiseliv.

Det understrekes at planen omhandler merkede stier og turveier, og gir ikke en oversikt over umerkede stier. Det betyr at mange stier som benyttes, ikke fremkommer her. Planen skal avklare hvilke stier/turveier som skal være merket og inngå i nasjonal database for tur- og friluftsruter (turrutebasen) samt avklare eventuelle behov for oppgradering av disse.

Planen har status som temaplan. Dette innebærer at planen hverken binder inngrep, arealbruk eller økonomiske prioriteringer. For at kommunen skal gjennomføre tiltak, må disse vedtas separat eller innarbeides i budsjett og handlingsplan. Kommunen vil også bruke planen som et hjelpemiddel og kunnskapsgrunnlag for arbeid med blant annet kommuneplanens arealdel, reguleringsplaner og Plan for anlegg for fysisk aktivitet og folkehelse.

Formål med planen

Det overordnede målet med planen er å sikre og tilrettelegge for at alle, også kommende generasjoner, skal ha gode muligheter for å utøve friluftsliv. Planen gir en oversikt over hva vi har av merkede stier og løyper og en prioritering av hvor det bør merkes, tilrettelegges eller eventuelt gjøres tiltak.

Effekt mål:

- Alle innbyggere skal ha gode og tilgjengelige turmuligheter nært der de bor.
- Økt fysisk aktivitet og bedre fysisk og psykisk helse i befolkningen.
- Sikre allmennheten tilgang til strandsonen.
- Færre og kortere fritidsreiser med privatbil i hverdagen.
- Etablere tettere samarbeid mellom offentlig og frivillig sektor.
- Skape økt attraktivitet for bosetting og reiseliv.

Resultat mål:

- Befolkningen skal ikke ha mer enn 500 meter fra boligområdet til nærmeste merkede turvei/sti.
- Alle skoler, barnehager og eldrecenter skal ha en turvei/sti tilpasset deres bruk i umiddelbar nærhet.
- Sti- og løypenettet er differensiert med tanke på terreng og opplevelser, og er et tilbud til alle nivåer av turgåere.



- Skilte og tilrettelegge prioriterte utfartsområder for dagsturer.
- Øke kunnskap om retter og plikter for ferdsel gjennom innmark og utmark.
- Inngå avtaler med lag, foreninger og frivillige om etablering/vedlikehold av ruter og turstier.

Definisjoner

Det er en viktig forutsetning for en god medvirkning- og arbeidsprosess at alle interessenter har en felles forståelse for begrepene som brukes. I offentlig forvaltning skilles det i flere sammenhenger mellom ulike typer stier og løyper. I denne planen bruker vi følgende definisjoner som er hentet fra Miljødirektoratet og merkehåndboka:

Friluftsliv: Opphold og fysisk aktivitet i friluft i fritiden med sikte på miljøforandring og naturopplevelse.

Ferdselsåre: Traséer for ferdsel som er synlige i terrenget i den sesongen som er aktuell for bruk, og leder for ferdsel på vann og over breer.

Sti: Tydelig, smalt og sammenhengende tråkk i terrenget som har oppstått gjennom bruk eller aktiv tilrettelegging.

Turvei: Opparbeidet og sammenhengende ferdselsåre med jevnt og fast toppdekke i minst 1,2 m bredde.

Kyststi: Nettverk av stier, turveier, gang- og sykkelveier og ulike typer vei, så nær kysten som mulig. I noen tilfeller går Kyststien også over svaberg.

Sykkelløype: Lite eller enkelt tilrettelagte rute uten fast dekke for ferdsel med sykkel.

Rideløype: Tilrettelagt rute med fast dekke for ferdsel på/med hest.

Skiløype: Ferdselsårer på snødekt mark som jevnlig tråkkes eller prepareres, eller som merkes eller kvistes som traséer for vinterferdsel.

Led: Ferdselsårer på vann og over breer.

Turrute: Skilta, merka og kartfestet trasé for ferdsel i den sesongen som er aktuell for bruk. Det skilles mellom flere typer turruter, se Merkehåndboka.no for mer informasjon.

Turforslag: Anbefalt tur. Turforslag er ikke en del av det offentlige kartgrunnlaget (DOK). Turforslag formidles på ulike turportaler, som telltur.no.

Om planarbeidet

Avgrensning

Plan for friluftslivets ferdselsårer skal omhandle **etablerte (merkede), foreslåtte og planlagte** fotturer, skiløyper, sykkelruter og rideløyper. Plan for friluftslivets ferdselsårer skal ta for seg hele kommunen, men nye tiltak prioriteres nær sentrum og tettbebyggelse.

Organisering

Miljø- og teknisk utvalg vedtok 7.12. 2022 at arbeidet med å lage en temaplan for friluftslivets ferdselsårer i Risør kommune skulle igangsettes. Kommunedirektøren er prosjekteier, og fremmer planutkastet for politisk behandling i kommunestyret.

Friluftsrådet Sør har stått for det løpende arbeidet med planen. Marthe Marie Ruud hadde ansvaret for arbeidet med folkemøtene og registrering av innmeldte ønsker og behov. Geir Henning Waagsnes har stått for ferdigstillingen av planen.

Fra Risør kommune har Berit Weiby Gregersen deltatt og bidratt til kvalitetssikring av innholdet i planen.

Medvirkning

Oppstart av planarbeidet ble kunngjort i begynnelsen av mars 2023. Det ble opprettet egen side på friluftsrådets FB- og nettside, med informasjon om planarbeidet og medvirkningsprosessen.

Friluftsrådet Sør har i samarbeid med kommunen arrangert tre folkemøter hvor innbyggerne fikk melde inn sine ønsker. Møtene startet kl. 18.00 og varte 2 – 3 timer. De ble holdt på:

1. Hope skole 07.03. 2023
2. Sønedeled skole 08.03. 2023
3. Risør kommunehus 14.03. 2023

Folkemøtene ble annonsert både i Aust-Agder Blad, på kommunens nettsider og på Facebook. Kommunen videresendte invitasjon til møtene til lag og foreninger og delte oppdateringer fra friluftsrådets Facebook side på kommunens side. I tillegg til folkemøter er det gjennomført digital medvirkning via skjema på friluftsrådets nettside.

Kunnskapsgrunnlag, kartlegging og registrering

Friluftsrådets arbeid med den kommunale turkartserien og turbøker, og sykkel-/padleguide danner til sammen en god oversikt over ferdselsårene i kommunen. Innspill fra lag og foreninger, grunneiere og enkeltpersoner har vært viktig i prosessen. Registreringen har i hovedsak tatt for seg den fysiske infrastrukturen med følgende elementer:

- Merkede ferdselsårer med avklart eller uavklart driftsansvar.
- Behovet for utbedringer av eksisterende traséer.
- Behovet for eventuelle nye traséer.

Datahåndtering

Sammen med dette dokumentet ligger alle registrerte stier/turveier og løyper i Risør kommune i tre ulike kategorier: Eksisterende - anses som godt nok merket. Foreslåtte - er meldt inn i løpet av planprosessen og planlagte – der det anbefales å gjøre tiltak i planperioden. Stiene vil legges inn i kommunens digitale kart, og har alle egenskaper som kreves i ferdselsåreprosjektet, knyttet til seg. Når tiltak er gjennomført vil status med tilhørende egenskaper endres fra planlagt til eksisterende.

Kommunen skal oversende alle eksisterende/merkede stier til Statens kartverk for publisering i turrutebasen. De to siste kategoriene (foreslåtte og planlagte) forvaltes av kommunen, som vil bli ansvarlig for ajourføring av nye merkede ferdselsårer i turrutebasen. Sammen med kartlagte og verdsatte friluftslivsområder i kommunen, publisert i naturbase.no, vil dette utgjøre et viktig kunnskapsgrunnlag for kommunens saksbehandling og arealforvaltning.

En turrute som legges inn i turrutebasen må være avtalt med grunneier, merket/skiltet og være knyttet opp mot et forvaltningsregime. Det betyr at det må være noen som har ansvar for tilrettelegging og vedlikehold av skilting og merking. Merkede og skiltede turruter som ikke allerede er registrert i databasen, skal registreres. Endringer i geometri og dersom man finner feil i dataene skal også legges inn i databasen. Turruter som ikke lenger er i bruk, skal fjernes fra turrutebasen. Matestier (tilførselsstier) og stier uten skilting/merking kan registreres dersom de har en funksjon for en turrute det er knyttet et forvaltningsregime til.

Det skal ikke registreres turforslag i databasen, men turrutene som er registrert i databasen kan benyttes i karttjenester på internett og som grunnlag for produksjon av papirkart. Turmål registreres av Friluftsrådet Sør i appen Stikk Ut Norge. Stiene koples til turmålene, og suppleres med foto og tekst i friluftsrådene egen forvaltningsløsning.

Skilting og merking

God skilting og merking, sammen med informasjon og kartoppslag, bidrar til trygg og skånsom ferdsel i naturen. Skilting og merking bringer folk enklere ut i naturen og terskelen for å utøve fysisk aktivitet senkes. I Risør er det pr i dag ikke brukt en felles standard for skilting og merking. Det er i seg selv ikke en stor utfordring at skilt og tavler utformes ulikt, men det kan skape unødvendig forvirring og bidrar ikke til et helhetlig inntrykk av sti- og løypenettet i kommunen.

Det bør i fremtidig skilting brukes den samme standarden for å bidra til et helhetlig uttrykk og skilte og merke i henhold til [merkehåndboka](#), Merkehåndboka gir beskrivelse og veiledning av hvordan man bør tilrettelegge og skilte turruter. Det anbefales også å bruke samme type informasjonstavler i hele kommunen.

En rekke tilskuddsordninger krever at skilting og merking gjøres i henhold til føringene som er lagt i merkehåndboka.





Roller og ansvar

Grunneiere

Grunneiere har disposisjonsrett over egen grunn, og er med det en svært sentral aktør i planlegging, tilrettelegging og utvikling av sti- og løypenettet. Det er derfor viktig med et godt og formalisert samarbeid mellom kommunen, grunneiere, frivillige organisasjoner og brukere.

Kommunen

Kommunen er arealmyndighet i egen kommune, og har et ansvar for at det skal være mulig for alle å drive friluftsliv. Kommunen skal i henhold til friluftsløven § 22 arbeide for å fremme friluftslivsformål innen sitt område og ivareta allmennhetens interesser i alle saker av interesse for friluftslivet. Kommunen har imidlertid ikke en lovpålagt oppgave med å drifte sti- og løypenettet.

Finansiering av tilretteleggingstiltak

De fleste som ønsker å tilrettelegge for friluftsliv har behov for ekstern finansiering. Det finnes flere kilder man kan søke finansiering fra. Ordningene har ulike frister, kriterier og krav. De mest relevante tilskuddsordningene er:

- Spillemidler via kommunen
- Agder fylkeskommune
- Sparebankstiftelser
- Kommunen

Eksisterende ferdselsårer

Kartene på side 11, 12 og 13 viser hvor i kommunen de eksisterende ferdselsårene finnes. M=1:50.000.

Tabellene på side 8, 9 og 10 viser at det er merket 100,4 km med fotturer i Risør kommune. Havrefjell Turlags stier har skriftlig avtale med grunneierne og er skiltet og merket i tråd med merkehåndboka. Ellers er det for det meste muntlige avtaler med grunneierne og merking med ulike farger (blått, rødt og gult). Mye av merkingen, spesielt på Søndeled, er utført for lang tid tilbake og bør merkes og skiltes på ny, det framgår av egenskapstabellen til stiene. Sti nr. 92, 95 og 96 vil ikke bli merket og skiltet på ny. 11,5 km med skiløyper kjøres opp vinterstid i Risør kommune. I tillegg går 20,3 km av Nasjonal sykkelrute nr. 1 gjennom kommunen.

Merka stier

Område	Navn	Lengde (km)	Standard
Hope	1 Jettegrytene på Sild	0,7	Sti
Hope	2 Vassvitheia	0,3	Sti
Hope	3 Vassvit - Kobbervika	1,2	Sti
Hope	4 Kobbervika – Fiestranda	2,5	Sti
Hope	5 Fembumyra – Øygarden	0,7	Sti
Hope	7 Bjørndalskjerr – Hisåsen	1,9	Sti
Hope	9 Lindrapet – Hisåsen	0,9	Sti
Hope	11 Lørdagsheia – Loddheia	0,8	Sti
Hope	12 Spirekleiv	0,5	Sti
Hope	31 Reiåsen	1,6	Sti
Hope	57 Hope lysløype	1,3	Belysning
Hope	59 Vesterheia	0,6	Sti
Sentrum	15 Utkikken	0,3	Sti
Sentrum	16 Randviktangen (rundløype)	2,4	Sti
Sentrum	17 Randvik - Fransåsen – Frydendal	8,8	Sti, vei
Sentrum	18 Fransåsen	0,1	Sti
Sentrum	19 Åmlandsveien – Moltemyr	0,3	Sti
Sentrum	20 Mellom Gråbeinsheia og Fransåsen	0,2	Sti
Sentrum	21 Grundesund – Frydendal	1	Sti, vei
Sentrum	22 Risørhallen lysløype	0,5	Belysning
Sentrum	23 Kjempestien – lysløypa	0,2	Sti
Sentrum	24 Grusvei (vest) – lysløypa	0,1	Sti
Sentrum	25 Caspersens vei – Grønningveien	0,9	Sti
Sentrum	26 Tjennalsheia/Vakthusheia	4,7	Sti
Sentrum	27 Båssviktjenna	3	Sti
Sentrum	29 Auslandstjenna	2,2	Sti
Sentrum	30 Sørfjorden kulturløype	1,6	Vei
Sentrum	32 Urheia	1,1	Belysning
Sentrum	33 Flisvika – Randvik	1,2	Sti
Sentrum	34 Grønningveien	0,2	Sti
Sentrum	54 Kvernsmyr - Gartetjenna Rundløype	5,5	Sti
Sentrum	55 Kvernhusbekken	0,9	Sti
Sentrum	56 Skardalen	0,7	Sti
Sentrum	71 Hemmeligstranda	0,3	Sti
Sentrum	78 Svegåsen	0,6	Sti
Sentrum	79 Gapahuken ved Båssviktjenna	0,2	Sti
Sentrum	80 Brentodden Bosvik	0,9	Sti

Sentrum	81 Glipen - Eidet Bosvik	0,5	Sti
Sentrum	82 Fløiknatten	0,4	Sti
Sentrum	83 Lauvåsen	0,4	Sti
Søndeled	35 Ansteinsneset	1,9	Sti
Søndeled	36 Skarvann aktivitetspark	1,1	Sti
Søndeled	37 Husåsskogen	4,5	Sti
Søndeled	38 Trulsvikknuten	1	Sti
Søndeled	39 Husås	0,4	Sti
Søndeled	40 Jomfrulandsmyra	0,6	Sti
Søndeled	41 X-toppen	0,1	Sti
Søndeled	42 Holdensknuten	2	Sti
Søndeled	43 Slettheifjell	0,9	Sti
Søndeled	44 Varden	1,2	Sti
Søndeled	45 Søndeled – Hagane	1,2	Sti
Søndeled	46 Vasstøvannet Rundt	6,6	Vei, sti
Søndeled	47 Hisåsen gruver	1	Sti
Søndeled	48 Stifossmoen	0,1	Sti
Søndeled	49 Stifossmoen - Gjerstad gr.	0,2	Sti
Søndeled	50 Eivindsbråte - Gjerstad gr.	0,3	Sti
Søndeled	84 Loftshei rundløype	4	Sti, vei
Søndeled	85 Loftshei	0,3	Sti
Søndeled	86 Ormåsen rundløype	2	Sti
Søndeled	87 Ormåsen	0,2	Sti
Søndeled	88 Skrefjell	0,4	Sti
Søndeled	89 Kjerrnipa	0,5	Sti
Søndeled	90 Espehaugen	3,7	Sti, vei
Søndeled	91 Moland - Gullåsen	1,9	Sti
Søndeled	92 Vormli – Gullåsen	1,2	Sti, vei
Søndeled	93 Hasåsen	0,8	Sti
Søndeled	94 Venliknuten	1,6	Sti, vei
Søndeled	95 Krokfjella rundløype	3,3	Sti
Søndeled	96 Krokfjella	0,2	Sti
Søndeled	98 Heiberg rundløype	4,2	Sti
Søndeled	99 Heiberg	3,5	Vei
Søndeled	100 Sagvollen	0,5	Sti, vei
Søndeled	101 Trollfjell	1,3	Sti
Søndeled	102 Bjorneset	1,7	Sti
Søndeled	103 Bjorneset over fjellet	0,6	Sti
Søndeled	104 Hølsknuten	2,8	Sti

Oppkjørte skiløyper

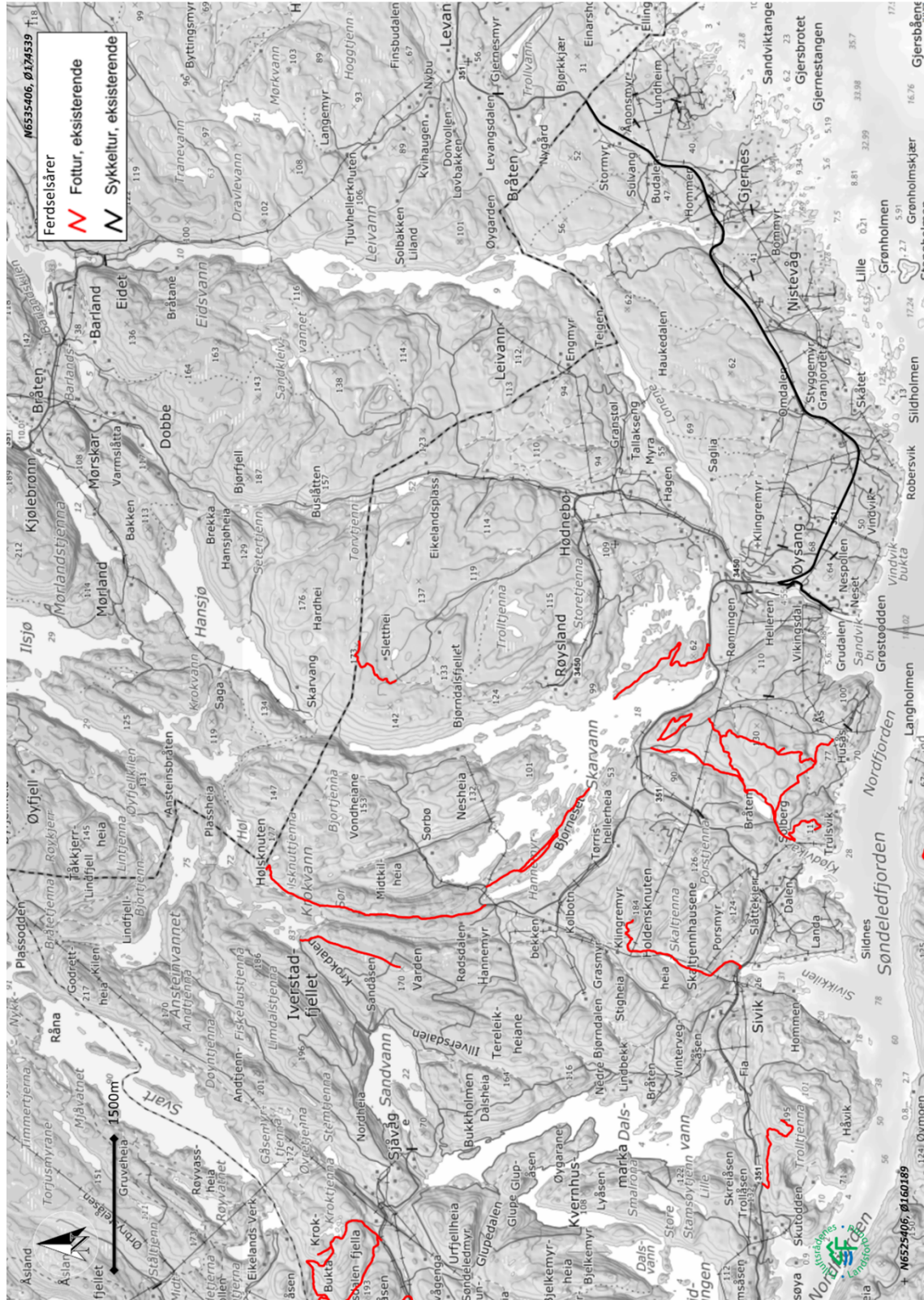
Område	Navn	Lengde (km)	Standard
Sentrum	28 Auslandsvannet	5,7	Vinterløype
Søndeled	51 Søndeled lysløype	2,1	Belysning
Søndeled	52 Askedalen	0,7	Belysning
Søndeled	53 Rundt Blåbærasen	3	Vinterløype

Skilte sykkelruter

Område	Navn	Lengde (km)	Standard
Risør	200 Nasjonal sykkelrute nr.1 Tvedestrand gr. – sentrum	12,1	Vei
Risør	201 Nasjonal sykkelrute nr.1 Øysang - Kragerø gr.	8,2	Vei

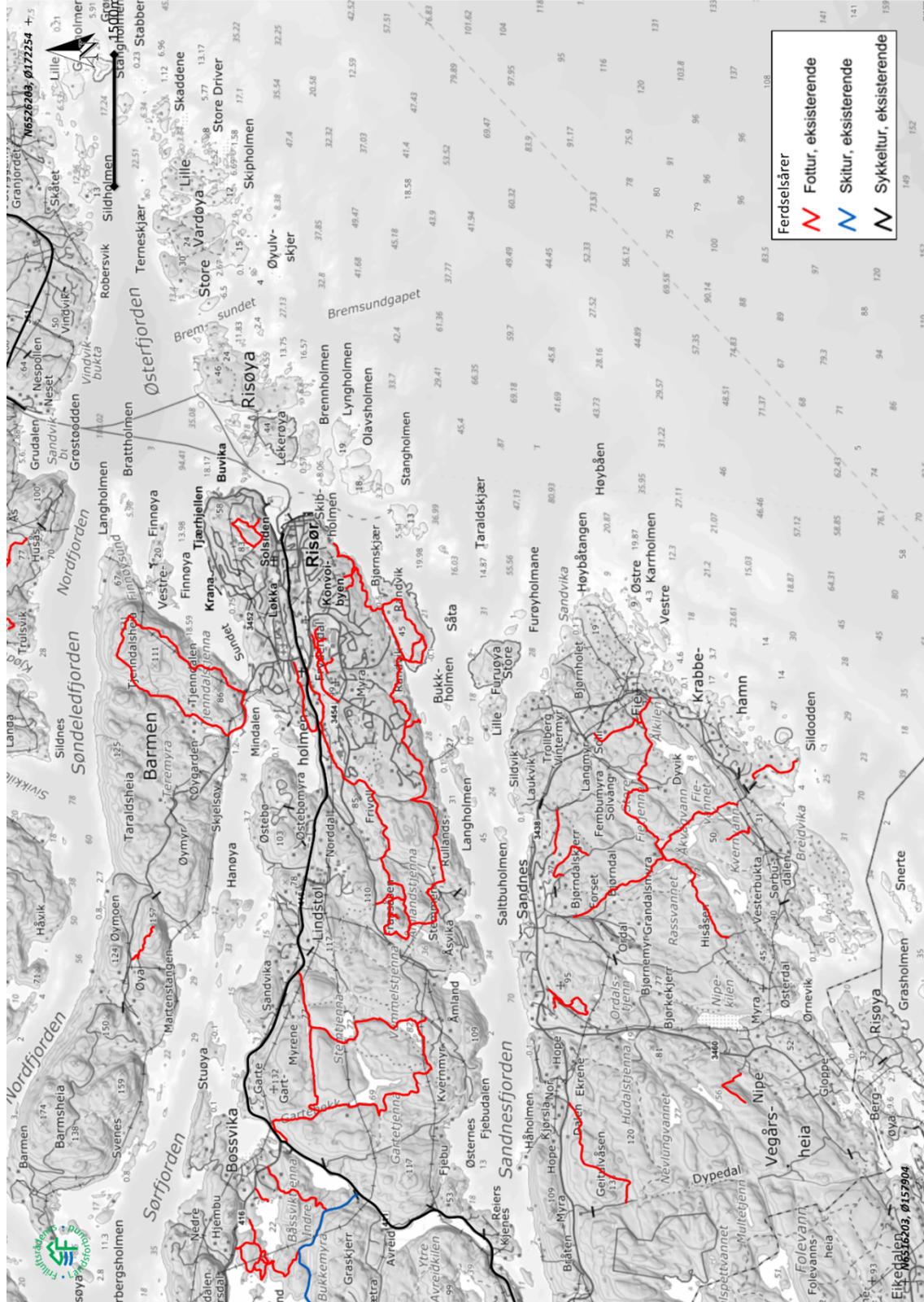


Kart - Risør nord



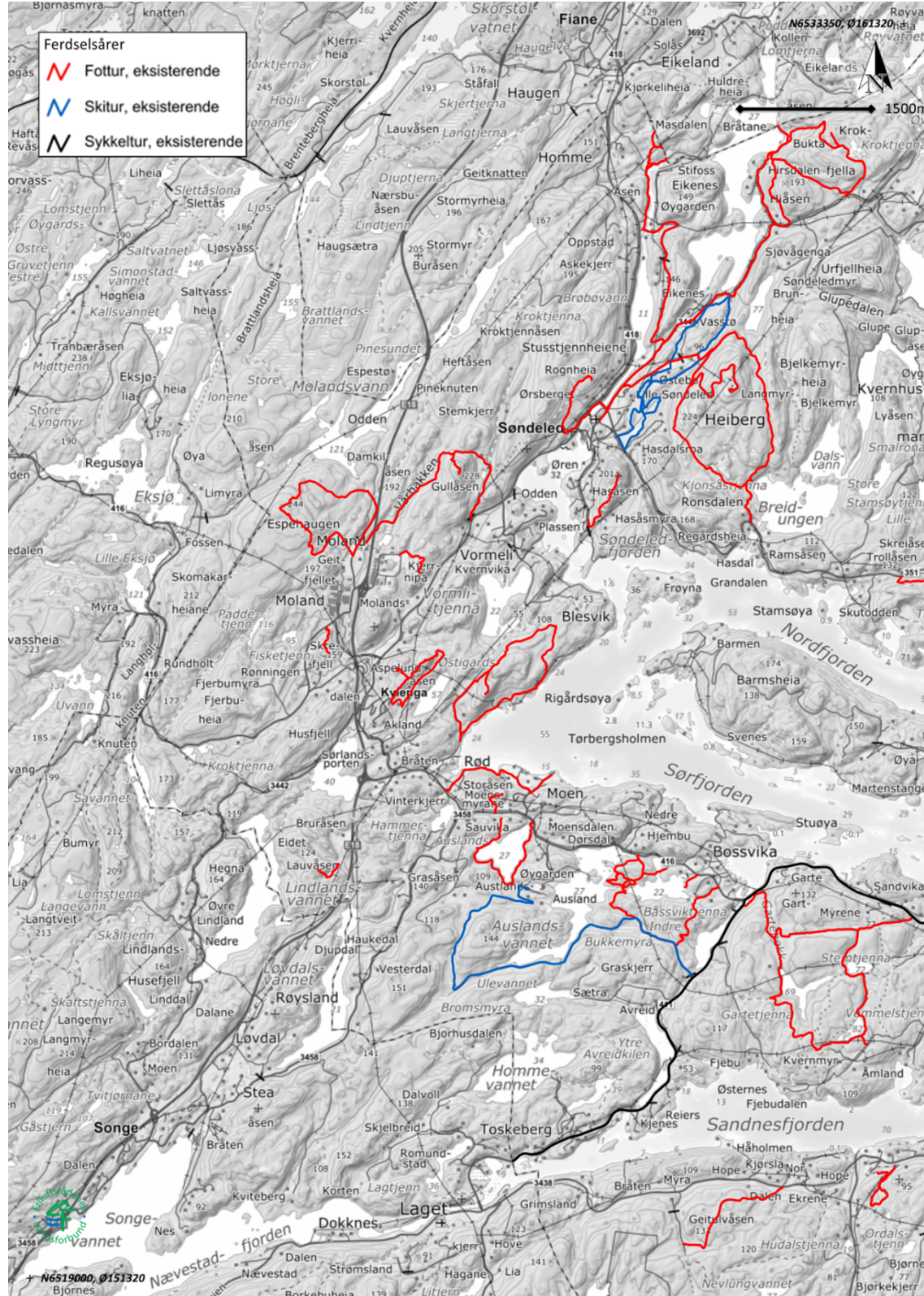


Kart – Risør sør





Kart – Risør vest



Tiltak og strategier 2026 - 2030

I tiltaksplanen for ferdselsårer er kostnadsvurderingene gjort på et overordnet nivå, og ment som et hjelpemiddel ved førstegangs prioritering. Større kostnadskrevende tiltak må kostnadsberegnes i forbindelse med spillemiddelsøknader.

Dersom det ikke eksisterer en ansvarsfordeling for området tiltaket ønskes etablert i, bør kommunen føres opp som avtalepart, inntil annet er avklart.

Kommunen har ikke ressurser til å drifte og vedlikeholde ferdselsårene, og er helt avhengig av å inngå fadderavtaler / driftsavtaler med lag og foreninger.

Følgende forhold er vurdert ved vektingen av tiltakene:

- Bidrar tiltaket til målet om hverdagsfriluftsliv og fysisk aktivitet i naturen nær der folk bor?
- Overordnet kostnadsvurdering og finansieringsmulighet av tiltaket.
- Om tiltak er mulig å gjennomføre i planperioden.

Planarbeidet har ikke kartlagt den enkelte grunneiers holdning til de foreslåtte og planlagte tiltakene. For alle planlagte tiltak bør man begynne med en grunneierdialog og prioriterer stier hvor tiltakene ønskes velkommen.

Tiltakene er vektet fra 1 til 3.

Tilrettelegging

Tilrettelegging bidrar til økt ferdsel og trygghet for alle som ferdes. Rydding, merking, skilting og annen tilrettelegging må skje på naturens premisser.

- Utgangspunktet er at det skal foreligge skriftlig avtaler mellom grunneiere og tilrettelegger.
- Ved tilrettelegging skal det fokuseres på bærekraftige tilretteleggingstiltak.
- I tilknytning til beiteområder, bør selvlukkende grunder eller gjerdeklyv etableres.
- Ved merking og skilting skal Merkehåndboka legges til grunn.
- Enkelte områder kan være belastet på grunn av mange brukere og ulike brukergrupper. Merking og skilting kan bidra til å kanalisere trafikken utenom de mest sårbare områdene.

Planlagte tiltak

Kyststi

Område	Navn	Lengde (km)	Standard	Nye tiltak	Vekting
Risør	110 Kyststi Tvedestrand gr. - Risør sentrum	22	Sti, vei	Merking og skilting	1
Risør	111 Kyststi Øysang - Kragerø gr.	12,5	Blandet	Merking og skilting	1
Hope	112 Kyststi Gloppe - Sild - Krabbesund	12,3	Blandet	Merking og skilting	2
Sønedeled	114 Kyststi Fjebudalen – Sønedeled	14	Sti, vei	Merking og skilting	2

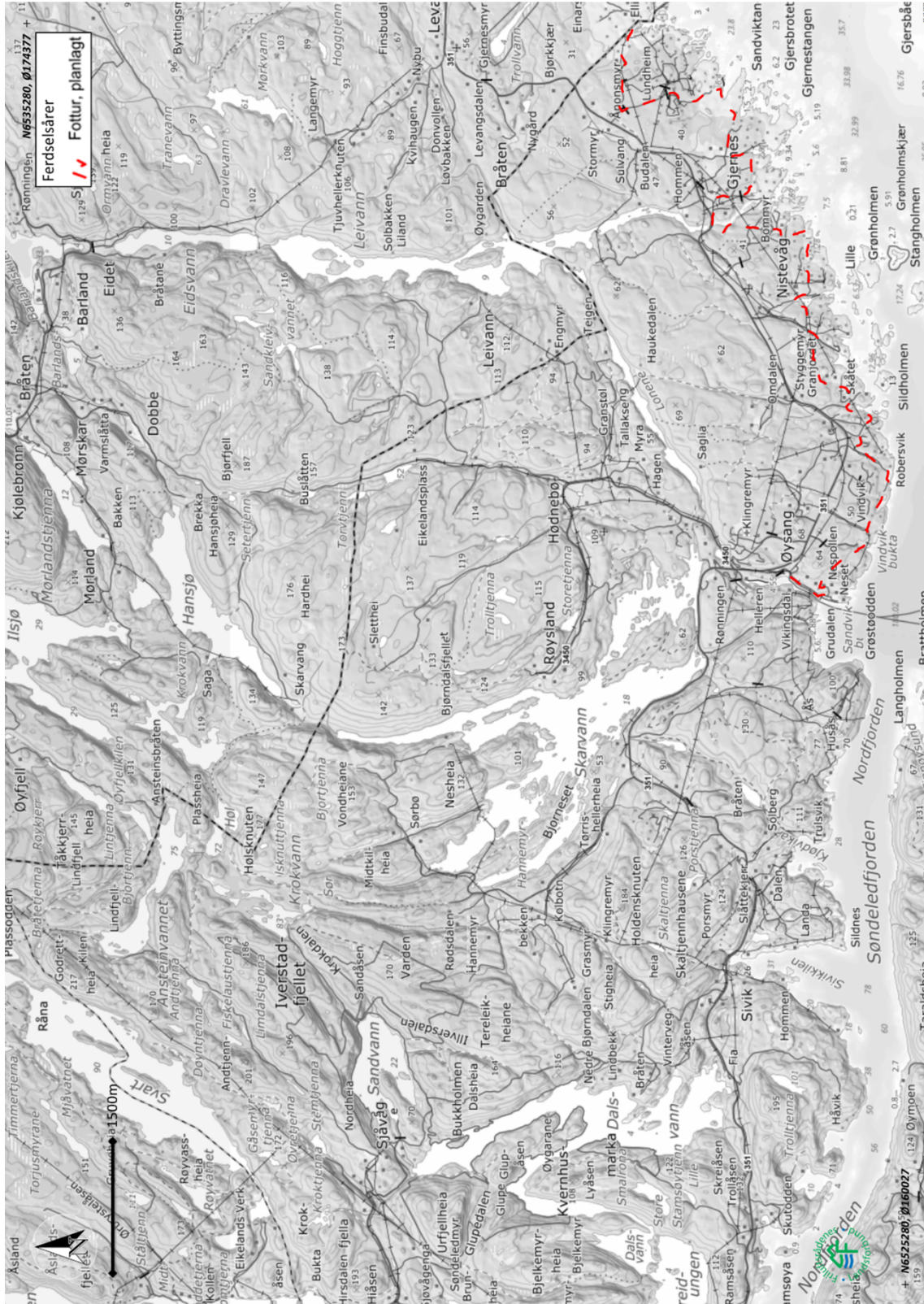
Sentrum	115 Kyststi Store Vardøya	1,7	Sti	Merking og skilting	2
Sentrum	113 Kyststi Finnøya	2,9	Sti	Merking og skilting	2
Sentrum	116 Kyststi Flisvika - Østrte Randvik	1,1	Turvei, belysning	Nyetablering	3
Sentrum	Kyststi Risøya (traseen er ikke fastsatt)		Sti	Merking og skilting	3

Friluftsrådet Sør tilbyr å skilte og merke hovedtraséen gjennom Risør kommune (vekting 1) og forgreininger/på øyer (vekting 2), totalt 66,5 km.



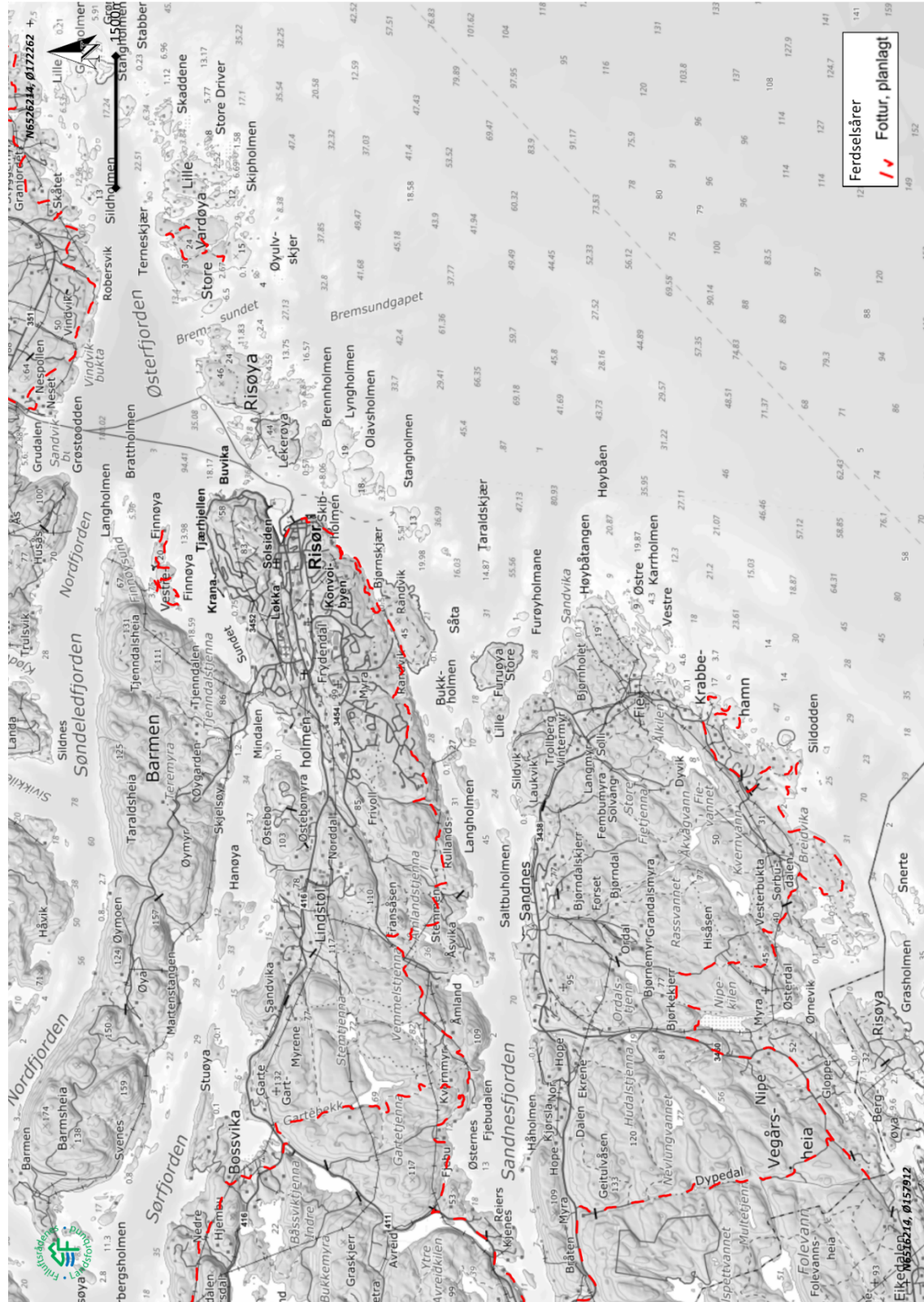


Kart – Risør nord



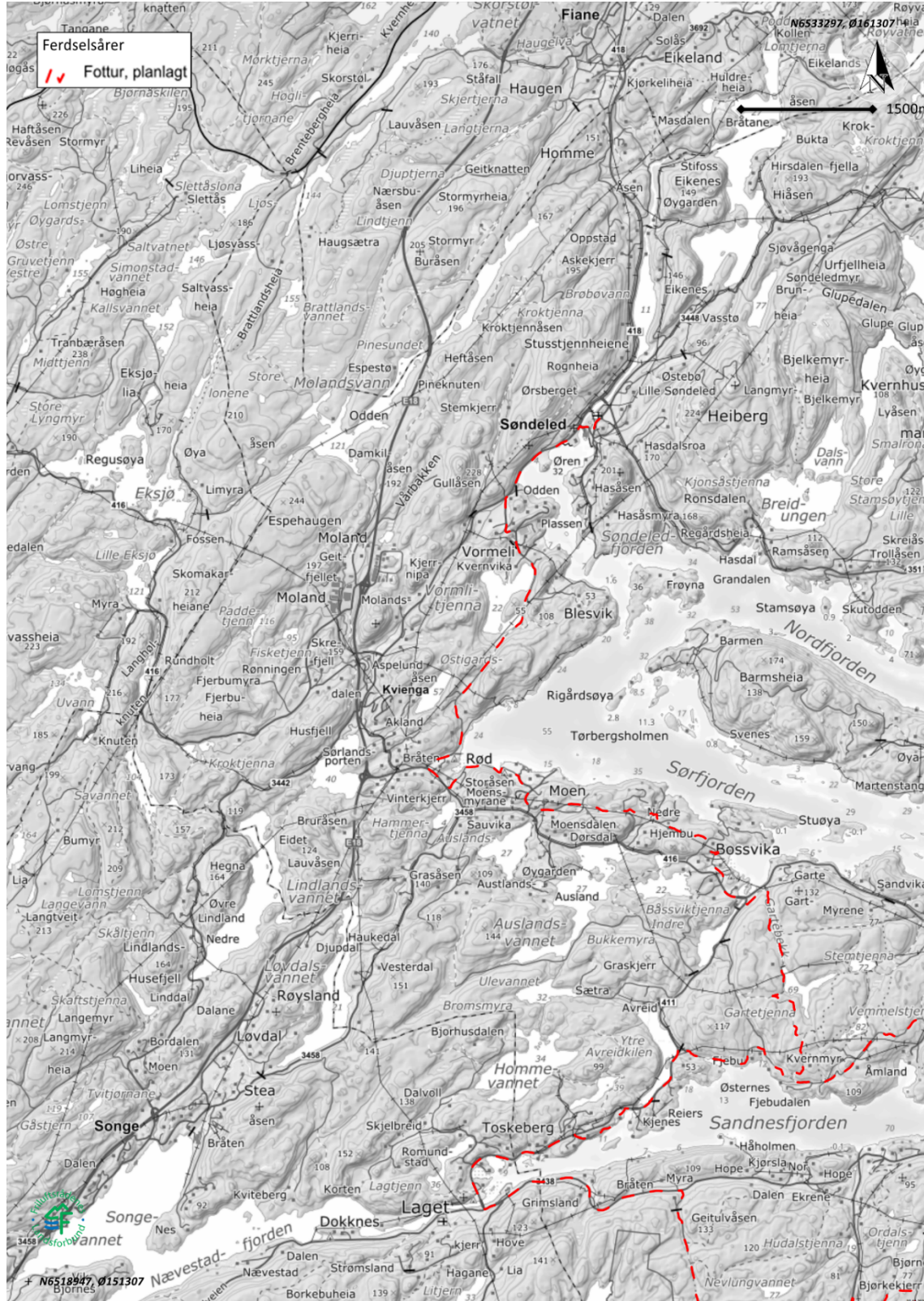


Kart – Risør sør





Kart – Risør vest



Foreslåtte ferdselsårer

I denne delen gis en oversikt over forslag til tiltak, vesentlig som skilting og merking av umerka stier, for dårlig merket stier eller forslag til etablering av helt nye stier, kommet frem under folkemøtene eller innmeldt digitalt via friluftsrådets hjemmeside.

Forslagene er vektet i henhold til kriteriene på side 14, slik at det blir enklere å prioritere tiltakene med tanke på neste planperiode. Totalt dreier det seg om 24,5 km sti. I tillegg til at 9,6 km merka stier foreslås merka på ny (remerking). Det foreslås også å skilte en 10,2 km lang sykkelrute.

Umerka stier

Område	Navn	Lengde (km)	Standard	Nye tiltak	Vekting
Hope	6 Fembumyra	1	Sti	Merking og skilting	3
Hope	8 Bjørndal - Hisåsen	1	Sti	Merking og skilting	3
Hope	10 Trappa	0,2	Sti	Merking og skilting	3
Hope	13 Spirekleiv - Loddheia	0,2	Sti	Merking og skilting	1
Hope	14 Tjærehjellen	0,6	Sti	Merking og skilting	1
Hope	58 Feriesenteret - lysløypa	0,9	Sti	Merking og skilting	2
Hope	60 Vesterheia (forlengelse til rundløype)	1,2	Sti	Merking og skilting	3
Sentrum	61 Tjenna P - Urheia	0,5	Sti	Infotavle og skilting	1
Sentrum	62 Krantoppen P - Urheia	0,1	Sti	Infotavle og skilting	1
Sentrum	63 Linddalsveien - Urheia	0,2	Sti	Skilting	1
Sentrum	64 Buvikveien - Urheia	0,4	Sti	Skilting	1
Sentrum	65 Solsiden - Urheia	0,5	Sti	Infotavle og skilting	1
Sentrum	66 Hundremeterskogen 1 Konvoibyen	0,2	Sti	Skilting	1
Sentrum	67 Hundremeterskogen 2 Konvoibyen	0,1	Sti	Skilting	1
Sentrum	68 Hundremeterskogen 3 Konvoibyen	0,2	Sti	Skilting	1
Sentrum	69 Hundremeterskogen 4 Konvoibyen	0,1	Sti	Skilting	1

Sentrum	70 Hundremeterskogen 5 Konvoibyen	0,1	Sti	Skilting	1
Sentrum	72 Rullandsdalen	0,4	Vei	Skilting	1
Sentrum	73 Håkleiv - Stemmen	0,9	Vei	Skilting	1
Sentrum	74 Grundesund - Frivollveien	0,5	Sti, vei	Skilting	3
Sentrum	75 Fjellstadveien	1,4	Sti, vei	Skilting	1
Sentrum	76 Solheim - Grundesund	0,1	Sti	Skilting	2
Sentrum	77 Sandtaket	4,5	Sti, vei	Merking og skilting	2
Søndeled	53 Blåbæråsen rundløype	3	Sti	Gjøre skiløypa til barmarksløype	2
Søndeled	97 Fruestien	0,8	Sti	Rydding, merking og skilting	1
Søndeled	105 Slettheifjell øst	1,4	Sti	Merking og skilting	3
Søndeled	106 Bredal - Teien rundløype	4	Sti, vei	Merking og skilting	3

Remerking av stier

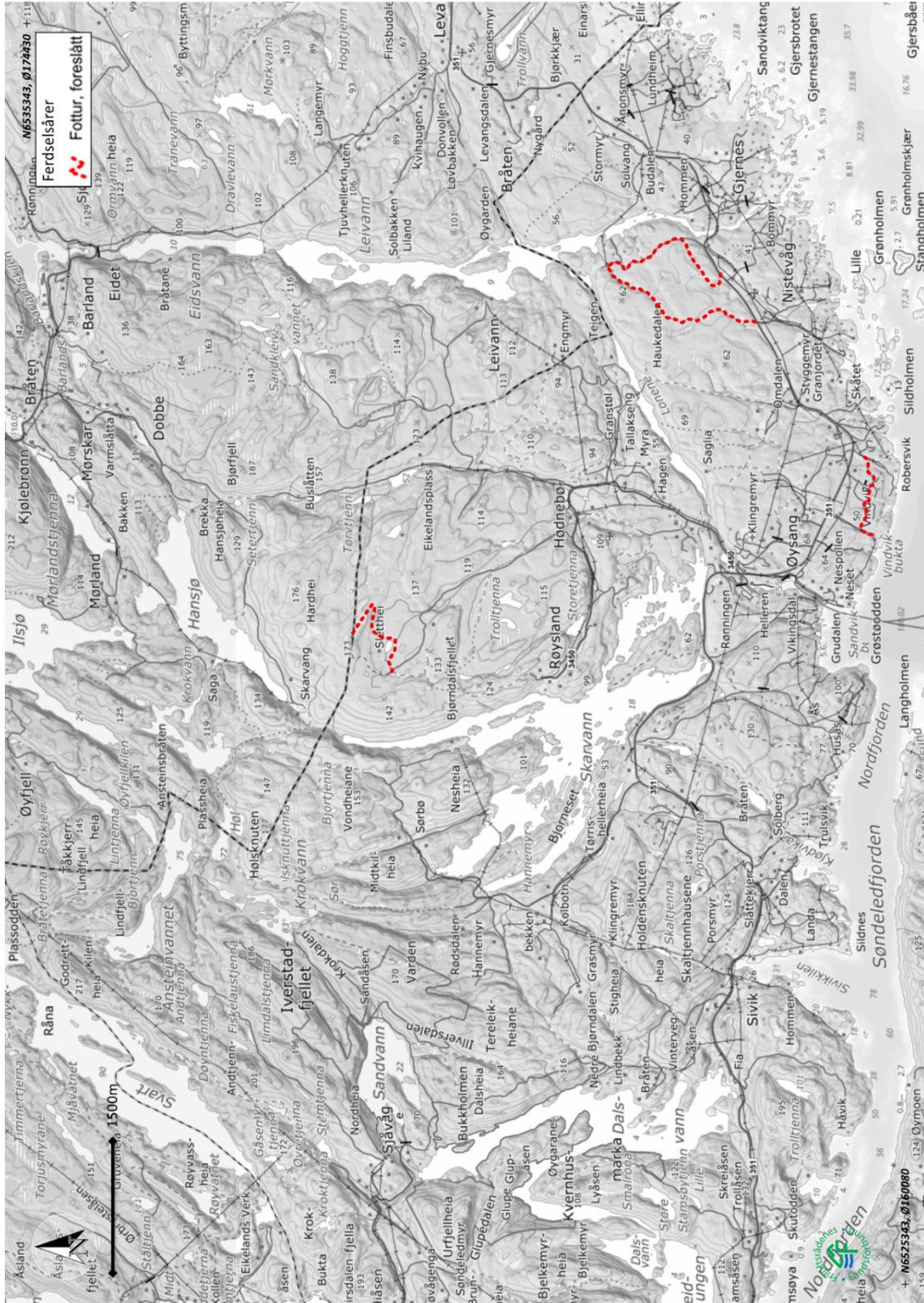
Område	Navn	Lengde (km)	Standard	Nye tiltak	Vekting
Hope	1 Jettegrytene på Sild	0,7	Sti	Merking og skilting	1
Hope	2 Vassvitheia	0,3	Sti	Merking og skilting	3
Hope	7 Bjørndalskjerr - Hisåsen	1,9	Sti	Merking og skilting	3
Sentrum	26 Tjenndalsheia/Vakthusheia	4,7	Sti	Skilting	2
Søndeled	42 Holdensknuten	2	Sti	Merking og skilting	3

Sykkelruter

Område	Navn	Lengde (km)	Standard	Nye tiltak	Vekting
Risør	202 Gamle Sørlandske	10,2	Vei	Merking og skilting	1

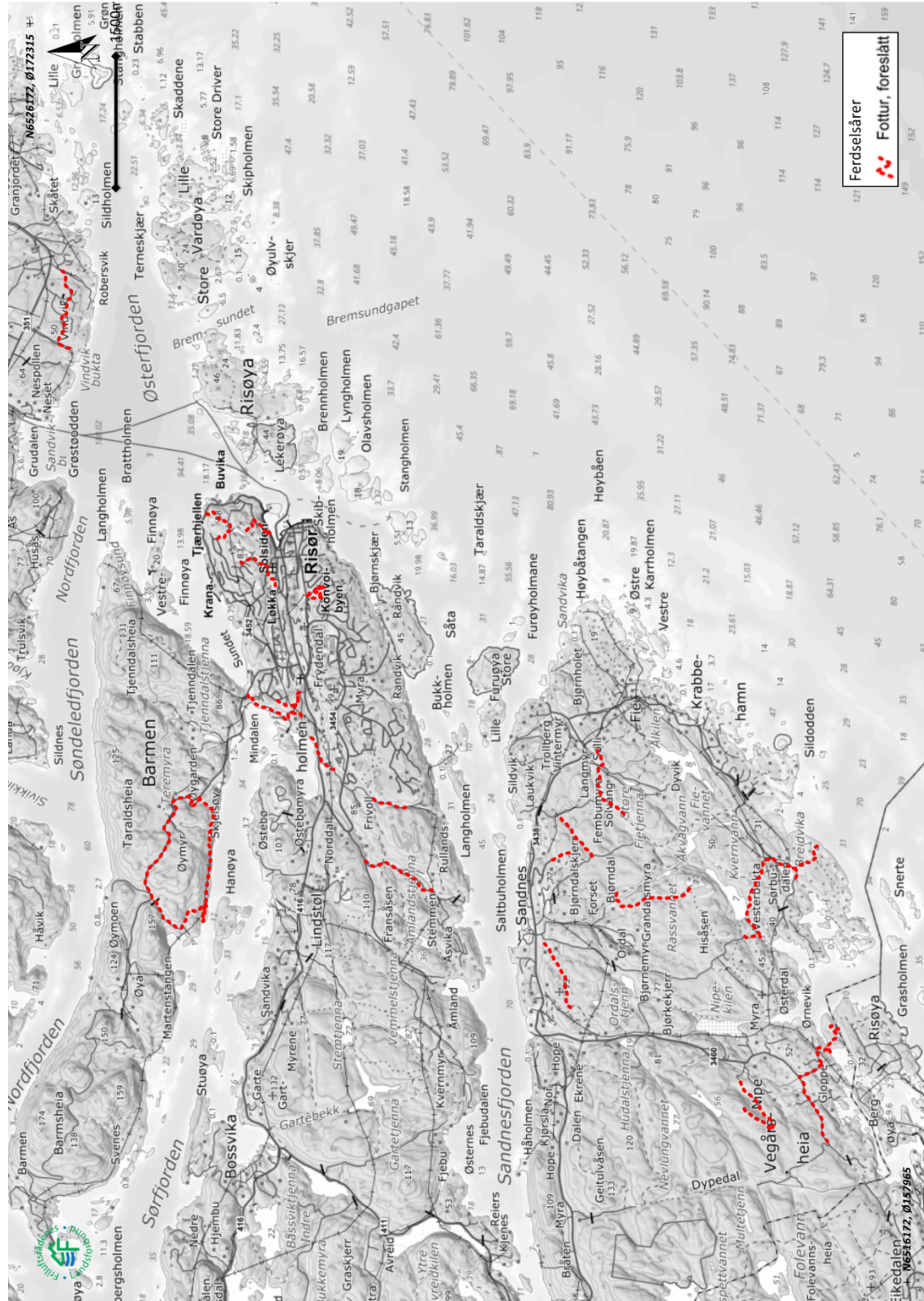


Kart Risør nord



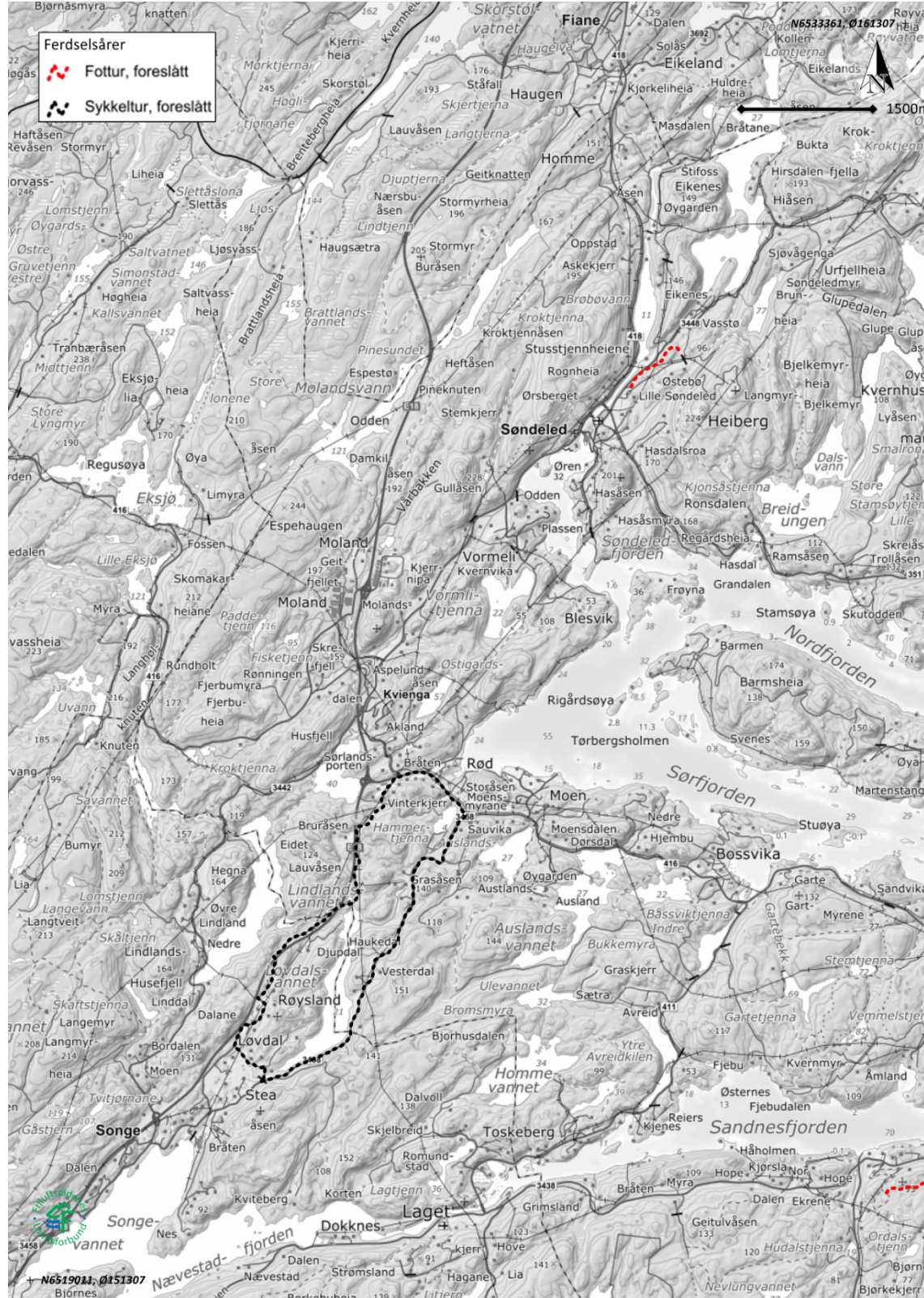


Kart Risør sør





Kart Risør vest





Veien videre

Kommunen vil bruke Temaplan for friluftslivets ferdselsårer for å prioritere satsingsområder, spillemiddelsøknader og søknader om friluftsmidler fra blant annet Agder fylkeskommune. Temaplanen vil også være et godt utgangspunkt for tettere samarbeid med lag og foreninger om tilrettelegging for friluftsliv rundt om i kommunen.

Kommunen vil i samarbeid med Friluftsrådet Sør prioritere arbeidet med en sammenhengende kyststi, og vil søke Agder fylkeskommune og eventuelt andre tilskuddsordninger om tilskudd til gjennomføring av dette arbeidet.

Temaplan for friluftslivets ferdselsårer er fireårig, og i arbeidet med neste planstrategi bør det vurderes om temaplanen skal rulleres i neste planperiode for å innarbeide endringer og eventuelt lage nye prioriteringer for de neste fire årene.



Vedlegg:

1. Forholdet til kommunens planer og nasjonale føringer

Risør kommunes planstrategi for 2024 – 2028

Kommunestyret vedtok planstrategien for inneværende valgperiode 26.09.2024. Her står det at arbeidet med en naturmangfoldplan skal starte i 2024. Videre skal forvaltningsplanen for statlig sikrede friluftsområder og planen for anlegg for fysisk aktivitet og folkehelse rulleres i 2026.

Planstrategien omtaler i kapittel 6.5 at arbeidet med plan for friluftslivets ferdselsårer hadde oppstart i 2022.

Kommuneplan for Risør kommune 2023 – 2035

Kommuneplanens samfunnsdel ble vedtatt i april 2024. Kommunens vedtatte visjon er framtidsrettet, og hele planen bygger på FNs bærekraftsmål: Sammen om et bærekraftig og levende samfunn. Klima og natur og folkehelse og levekår er gjennomgående temaer i planen. Ett av målene i samfunnsdelen er at kommunen skal «bevare og videreutvikle gode friområder, kulturmiljøer og møteplasser i samarbeid med innbyggere, lag og foreninger.» I Arealstrategiene er det oppgitt at det ved nye utbygginger skal tas særlig hensyn til rekreasjonsformål, idrett og friluftsliv.

Plan for friluftslivets ferdselsårer vil være et aktivt skritt for å nå mål i kommuneplanens samfunnsdel.

Kommunedelplan for miljø, klima og natur 2024 - 2030

Her vises det til Norges Grunnlov § 112. I første ledd heter det at enhver har rett til et miljø som sikrer helsen, og til en natur der produksjonsevne og mangfold bevares. Naturens ressurser skal disponeres ut fra en langsiktig og allsidig betraktning som ivaretar denne rett også for etterleken. Hovedmålet for temaet naturmangfold er å «sette naturmangfold på den lokalpolitiske dagsorden, og bevare naturen og landskapet på en måte som gjør at kommende generasjoner får like stor nytte og glede av det som vi gjør i dag.»

Plan for anlegg for fysisk aktivitet og folkehelse

Hensikten med slike planer er å ha en politisk vedtatt, oppdatert og langsiktig plan for utvikling av idretts- og friluftsanlegg i kommunen, samt å oppfylle kravet om at anlegg for idrett, fysisk aktivitet og friluftsliv, som det søkes spillemidler til, må være innarbeidet i en kommunal plan.

Tiltakene i plan for friluftslivets ferdselsårer må løftes inn i denne planen for å sikre finansiering av tiltakene.

Nasjonale og regionale føringer

- Stortingsmelding om friluftsliv (Meld. St. 18 2015 – 16) Naturen som kilde til helse og livskvalitet.
- Regjeringens handlingsplan for friluftsliv (2018) – Natur som kilde til helse og livskvalitet.
- Nasjonal strategi for et aktivt friluftsliv - en satsing på friluftsliv i hverdagen (2014–20).
- Stortingsmelding om folkehelsen (Meld. St. 19 2018 – 19) – Gode liv i et trygt samfunn
- Veileder for arbeid med plan for friluftslivets ferdselsårer (M-1292 | 2019)
- Gjeldende forskrifter og forvaltningsplaner for verneområder.



2. Frilufsloven og allemannsretten

Allemannsretten gir som utgangspunkt enhver rett til å ferdes og oppholde seg i utmark uavhengig av hvem som er grunneier. Retten består av tre hovedelementer: ferdselsretten, oppholdsretten og høstingsretten. Ved siden av retten til ferdsel, opphold og høsting, innebærer allemannsretten også en plikt om å ferdes hensynsfullt og med tilbørlig varsomhet. Dette betyr at man ved ferdsel ikke skal påføre skade eller ulempe for eier, bruker, miljøet eller andre.

«Som innmark eller like med innmark reknes i denne lov gårds plass, hustomt, dyrket mark, engslått og kulturbeite samt liknende område hvor allmenhetens ferdsel vil være til utilbørlig fortrenghet for eier eller bruker. Udyrkete, mindre grunnstykker som ligger i dyrket mark eller engslått eller er gjerdet inn sammen med slikt område, reknes også like med innmark. Det samme gjelder område for industrielt eller annet særlig øyemed hvor allmenhetens ferdsel vil være til utilbørlig fortrenghet for eier, bruker eller andre.

Med utmark mener denne lov udyrket mark som etter foregående ledd ikke reknes like med innmark.»

Allemannsretten gjelder i hovedsak i utmark. Skille mellom hva som regnes som innmark og utmark er derfor viktig for å forstå hvor det er lov å ferdes. I frilufsloven gjøres dette rede for slik:

Innmark er som hovedregel all dyrket jord: åker, eng, kulturbeite, hage, gårds plasser, hustomter og industriareal. Det som ikke regnes som innmark, er utmark.

OM FERDSLSRETTE

Allemannsretten gjelder som hovedregel alle andre steder enn innmark, i tillegg til på frossen eller snødekt åker og eng mellom 15. Oktober og 30. April. Oppstår det skade på marken i dette tidsrommet, kan grunneier forby ferdselen.

Retten til ferdsel i innmark er begrenset både med hensyn til tid og sted. Sommerstid må man holde seg til veier eller stier i innmark hvis de fører til utmark, men uten å passere gjennom gårds plass eller over hustomt eller på annen måte være til fortrenghet eller ulempe for eier eller bruker. Formuleringen «ferdsel til fots» omfatter også ferdsel på ski.

På vei og opparbeidet sti på innmark som fører til utmark er det fra 2012 lov til å gå, ri, kløve, sykle og ake. Dette gjelder likevel ikke på en naturlig sti som fører til utmark. Skillet mellom naturlig og opparbeidet sti er derfor viktig for å vite om det er lov til ri, kløve, sykle eller ake på en trasé. I forarbeidene til loven er dette forklart slik;

«Med opparbeidet sti menes en ferdselsåre der det er gjennomført mer eller mindre omfattende terrenginngrep som f.eks. påkjøring av grus/pukk, kløpping av bekk eller legging av planker over myr, for å lette ferdsel og evt. hindre skader på omkringliggende natur/dyrket mark. Opprinnelsen til stien kan være f. eks dyretråkk, barnetråkk eller merking av en ferdselsåre som etter noe tids bruk har behov for opprusting.»

Ferdsel til fots er tillatt på både naturlige og opparbeidede stier gjennom innmark, under forutsetning av at ferdselen skjer uten å passere gjennom gårds plass eller over hustomt eller på annen måte å være til utilbørlig fortrenghet eller ulempe for eier eller bruker. Skogplantefelt var frem til 2012 regnet som innmark, men dette har nå status som utmark. Ferdsel skal likevel skje på en hensynsfull og varsom måte uten å påføre skade på skogplantefeltet.



I verneområdene er det ofte egne regler for ferdsel.

OM FERDELSKULTUR OG ALLEMANNSPLIKTENE

Selv om det er en rett til fri ferdsel og opphold i norsk natur, innebærer ikke dette en frihet uten grenser. Friluftslovens § 11 gir en generell bestemmelse om ferdselskultur, som gjelder for alle typer ferdsel og opphold i naturen. Det stilles krav om at man ved ferdsel eller opphold «*på annenmanns grunn eller sjøen utenfor, skal opptre hensynsfullt og varsomt, for ikke å volde skade eller ulempe for eieren, bruker eller andre, eller påføre miljøet skade*». Hensynet til miljøet i vid forstand ble tatt inn i Friluftsloven ved revisjonen i 1996 og gjelder både natur og dyr.

Du skal alltid, enten du ferdes i innmark eller i utmark, lukke grunder etter deg og vise hensyn til dyr som beiter. Ved ferdsel med hund, skal båndtvang respekteres.

MERKING OG TILRETTELEGGING AV STIER OG LØYPER

Utgangspunktet er at alle fysiske tilretteleggingstiltak krever grunneiers tillatelse. Dette innebærer opparbeidelse, merking og visse typer arbeid på stier, skiløyper og rasteplasser. Det er derfor viktig at tiltakshaver går i dialog med grunneier så tidlig som mulig i slike prosesser, og at det brukes standard grunneieravtale.

Kommunen kan i henhold til friluftsloven § 35, merke, varde, kloppe og iverksette andre mindre tiltak for å lette ferdselen i utmark. Selv om dette kan utføres uten tillatelse, skal grunneier eller bruker, varsles før tiltaket settes i verk. Kommunen kan også gi organisasjoner som har til formål å fremme reise- og/eller friluftsliv, rett til å varde og merke bestemte ruter og turstier i utmark. Før kommunen gjør vedtak etter § 35 skal det føres forhandlinger mellom grunneier og tiltakshaver. Tillatelse til merking og skilting gjøres som enkeltvedtak.

BORTVISNING, FYSISKE STENGSEL OG FORBUDSKILT

Friluftsloven § 13 omhandler ulovlige stengsler eller oppsetting av skilt med ferdselsforbud.

Eier eller bruker av grunn må ikke ved stengsel eller på annen måte vanskeliggjøre ferdsel, opphold, bading eller høsting som er tillatt i denne lov, med mindre det tjener hans berettigete interesser og ikke er til utilbørlig fortrensel for allmenhetens utøvelse av allemannsrett.

Paragrafen setter med dette visse grenser for grunneiers adgang til å fritt utnytte sin eiendom på en måte som vanskeliggjør allmenhetens utøvelse av allemannsretten med mindre det tjener grunneierens berettigete interesser. Stengsler som har som primærformål å hindre folk i å utøve allemannsretten er ulovlig.

Dersom ferdsel gjør nevneverdig skade på en eiendom, eller er til vesentlig hinder for bruken som eier eller bruker gjør eller ønsker å gjøre av den, kan kommunen med samtykke av eier eller bruker bestemme hel eller delvis sperring av eiendommen i henhold til friluftsloven § 16. Denne sperringen kan likevel bare gjelde for inntil 5 år om gangen og vedtaket må stadfestes av statsforvalteren. Grunneier eller bruker har likevel rett til å vise bort folk som opptre hensynsløst eller ved utilbørlig atferd utsetter eiendommen eller berettigete interesser for skade eller ulempe (Friluftsloven § 11). Berettigete interesser kan omfatte både naboer, andre friluftsfolk og vilt. Bortvisning må ikke forveksles med sperring. Grunneier kan etter § 3 selv forby ferdsel på vei eller sti som går gjennom innmark, men bare hvis det er snakk om ferdsel som er egnet til å volde nevneverdig skade, som for eksempel ved terrengslitasje.



ORGANISERT OG KOMMERSIELL FERDSEL

Allemannsretten gir rett til både organisert og kommersiell bruk av privat grunn, under forutsetning av at hver enkelt deltager og gruppen som helhet holder seg innenfor de rettigheter og plikter frilufsloven og allemannsretten fastsetter. Sentralt står plikten om god ferdselskultur i § 11. Når mange ferdes sammen øker faren for at det kan oppstå ulempe for grunneier og skade på naturen. Hver enkelt, og gruppen som helhet, plikter derfor å være ekstra aktsomme.

Friluftsmøter, idrettsstevner og lignende sammenkomster som kan medføre nevneverdig skade eller ulempe, kan ikke avholdes uten samtykke fra grunneier (Frilufsloven § 10). Samtykkekravet kan variere, avhengig av om arrangementet går på sti, i terrenget eller på vei, type aktivitet og omfang. Det må innhentes grunneiers samtykke hvis det skal settes opp sperringer, samle folk, ha start eller innkomst, eller hvor sammenstimling av folk kan medføre nevneverdig skade eller ulempe. Dette gjelder særlig friluftsmøter, idrettsstevner og lignende. For et vanlig idrettsstevne av lokal eller regional karakter betyr dette normalt at grunneiers samtykke må innhentes i området rundt start og mål, og på punkter hvor det er naturlig at publikum vil samle seg. Alle varige installasjoner som settes opp i forbindelse med idretts- eller friluftsstevner krever grunneiers tillatelse på lik linje med andre fysiske tilretteleggingstiltak. Små, midlertidige tilretteleggingstiltak som for eksempel løypeanvisning krever ikke grunneiersamtykke, men skal tas ned etter arrangementet. Utvidelsen fra 2012 som gir rett til sykling, ridning og lignende aktiviteter på vei og opparbeidet sti i innmark som fører til utmark, gjelder ikke for organiserte aktiviteter som sykkelløp og rideklubbaktiviteter. Det anbefales alltid å ha dialog med grunneier og beitelag ved planlegging av arrangement. Der grunneiere ikke lar seg kontakte, kan grunneierlag eller jakt-/utmarkslag kontaktes.

Vennegrupper som finner sammen via sosiale medier faller utenfor det som trenger tillatelse.

OM OPPHOLDSRETTE

Allemannsretten gir deg rett til å raste og overnatte i utmark. Du kan fritt overnatte på samme sted i utmark inntil to døgn i lavlandet, men aldri nærmere hus eller hytte enn 150 meter med mindre annet framgår av forskrift. På innmark skal ikke telt settes opp uten tillatelse fra grunneier. Rasting og telting i plantefelt skal ikke skje når det kan forårsake skade på ungskog eller skogforyngelsesfelt.

OM HØSTINGSRETTE

Allmennhetens høstingsrett kommer av § 5 og innebærer at man ved ferdsel i utmark kan høste ville blomster, planter, bær og sopp, når det skjer hensynsfullt og med tilbørlig varsomhet. Denne retten innskrenkes imidlertid av unntak som kan komme av andre lover. Mange arter er for eksempel særskilt vernet og kan derfor ikke plukkes.

FORMIDLING GJENNOM TURBØKER OG ANDRE INFORMASJONSKANALER

Å utgi turkart der turruter, rasteplasser eller lignende er inntegnet krever ikke at det skal foreligge grunneiers samtykke. Det bør imidlertid alltid søkes samarbeid med grunneiere og andre interessenter i slike prosesser for å kunne enes om hvilke hensyn som kan tas.



3. Avtale om tilrettelegging og merking av turstier

Mellom _____ (grunneieren) som grunneier av eiendommen

_____ gnr. ____ bnr. ____ i _____ kommune

og _____ (tilretteleggeren)
(Alternativt mellom grunneierlag/utmarkslag eller tilsvarende og tilrettelegger.)

1. Avtalens omfang

Avtalen er primært beregnet brukt mellom grunneiere og frivillige organisasjoner, friluftsråd og kommuner ved tilrettelegging og merking av turstier til friluftsbruk i utmark. Dersom stien berører innmark, avtales dette i punkt 11.

2. Definisjon

Med turstier menes her traseer for ferdsel til fots som er ryddet for vegetasjon, men uten, eller med liten, grad av opparbeidelse av grunnen. De er vanligvis merket, og bredden er minimum 0,5 m.

Den eller de stier som omfattes av avtalen, er markert med rød strek på vedlagte kart.

3. Rydding, merking og skilting.

Tilretteleggeren gis rett til og har ansvar for rydding, merking og skilting av turstier slik det framgår av vedlagte kart (jf pkt 2), samt vedlikehold av denne (jfr. pkt. 4). Dette skal skje på en slik måte at det ikke medfører skade på skog og omfatter normalt:

- Rydding av vegetasjon i traseen. Stien kan ryddes i inntil 2 m bredde mellom trestammene alt etter forholdene på stedet. Felling av trær krever særskilt samtykke fra grunneieren.
- Mindre tiltak i grunnen (fjerning av stein og stubber, enkle tiltak for å lede vannsig), samt utlegging av bru/klopp eller kavlegging.
- Merking som kan bestå av maling på trær, varde eller stake/påle som er satt ned i bakken.
- Skilting og oppsett av informasjonstavler som kan settes opp der det er behov for slike. Plassering av tavler skal godkjennes av grunneier og mulig fellesbruk vurderes.

Rydding, merking og skilting skal skje i samsvar med Merkehandboka utgitt av Den Norske Turistforening, Friluftsrådernes Landsforbund og Innovasjon Norge, 2013.

Der stien krysser gjerder som er nødvendige for dyrehold, skal tilretteleggeren sørge for at det etableres grind eller gjerdekyver.

4. Vedlikehold

Tilretteleggeren gis rett til og har ansvar for å vedlikeholde merkingen, stien og de innretninger som er anlagt som ledd i denne. Tilretteleggeren skal da følge samme regler som i pkt.3. Tilrettelegger har ansvar for rydding av søppel.

Tilrettelegger påtar seg ansvaret for et visst oppsyn med mer besøkte rasteplasser, særlig med hensyn til trefellinger, kvistbryting, bålbrenning, forsøpling o.l. som kan skade grunneiers interesser eller naturgrunnlaget. Eventuelt grovt skadeverk skal meddeles grunneier



umiddelbart for videre oppfølging

5. Skogsdrift og annen næringsutøvelse.

Grunneierens næringsutøvelse begrenses ikke av avtalen. Før igangsetting av arbeid som vil vanskeliggjøre bruk av stien, skal grunneier varsle tilrettelegger, som om nødvendig sørger for informasjon til brukerne. Om nødvendig blir partene enige om midlertidig omlegging av stien. Det vises ellers til Skogbruksloven og eventuell skogsertifisering for eiendommen.

6. Omlegging av stien

I avtaleperioden kan både grunneieren og tilretteleggeren kreve omlegging av stien når det er nødvendig av hensyn til grunneier eller friluftsbukerne. Slik omlegging krever enighet mellom partene, men samtykke skal ikke kunne nektes uten saklig grunn.

7. Erstatning

Det ytes ikke erstatning til grunneieren for de tiltak avtalen omfatter. Der merking og tilrettelegging medfører dokumentert økonomisk tap for grunneieren, kan det ytes erstatning etter særskilt overenskomst, som skal framgå av punkt 11.

8. Varighet

Denne avtalen gjelder i 10 år og fornyes automatisk for 10 år ad gangen dersom ingen av partene har sagt den opp ett år før avtaletidens utløp.

9. Opphør

Ved opphør av avtalen plikter tilretteleggeren å fjerne anlegg, skilt og andre innretninger, med mindre annet avtales.

Samtidig forplikter tilretteleggeren seg til å avlyse eventuell tinglysing.

10. Tvister

Eventuelle tvister om forståelsen av denne avtalen skal avgjøres ihht Lov om tvistemål.

11. Spesielle forhold

_____, ____ / ____ 20 ____

Grunneier For tilretteleggeren

Tinglysing

Dersom partene finner det formålstjenlig kan denne avtalen tinglyses som heftelse på eiendommen gnr._____, bnr._____ på tilretteleggerens bekostning.

_____, ____ / ____ 20 ____

Grunneier For tilretteleggeren

Kontaktinformasjon grunneier (navn, adresse, tlf, e-post):



Friluftsrådet | Sør



Risør
kommune

Kontaktinformasjon tilrettelegger (navn, adresse, tlf, e-post):

Avtalen er anbefalt av Den Norske Turistforening, Friluftsrådernes Landsforbund, Friluftslivets fellesorganisasjon, Norges Fjellstyresamband, Norges Bondelag, Norges Skogeierforbund, Norskog, Norsk Bonde- og Småbrukarlag, Statskog og Norsk Allmenningsforbund, mai 2003, og oppdatert mai 2013.
Direktoratet for naturforvaltning og Kulturdepartementet har godkjent avtalen til bruk i forbindelse med søknad om statlige friluftslivsmidler og spillemidler.

4. Alle ferdselsårene som shp-filer med egenskaper