



RISØR KOMMUNE

Virksomhetsmelding

Årsmelding 2017 og virksomhetsplan 2018

PEDAGOGISK- PSYKOLOGISK TJENESTE (PPT)

Versjon 1.1

Vi skal vokse

- gjennom Kunnskap, Regional utvikling og Attraktivitet



1)	HOVEDMÅL, SATSINGSOMRÅDER OG DELMÅL.....	3
2)	RISØR KOMMUNES VERDIER	4
2.1	TILTAK FOR Å FREMME VERDIENE	4
3)	ANSVAR SOMRÅDE OG ORGANISERING	5
3.1	ANSVAR SOMRÅDE	5
3.2	ORGANISERING	5
4)	ARBEID MED TILTAK I 2017 OG 2018.....	6
4.1	SATSINGSOMRÅDE KUNNSKAP	6
4.2	SATSINGSOMRÅDE REGIONAL UTVIKLING	7
4.3	SATSINGSOMRÅDE ATTRAKTIVITET: VI SKAL VÆRE EN KOMMUNE DER FLERE FLYTTER INN ENN UT	7
4.4	FOLKEHELSE OG LEVEKÅR	8
4.5	KLIMA OG MILJØ	8
5)	TJENESTEPRODUKSJON.....	9
5.1	UTVIKLING I ANTALL BRUKERE	9
5.2	OPPLEVD TJENESTEKVALITET	9
5.3	MÅLT TJENESTEKVALITET	10
5.3.1	<i>Status og mål for indikatorer i kommuneplanen</i>	<i>10</i>
5.3.2	<i>Status på utvalgte kvalitetsindikatorer i KOSTRA</i>	<i>11</i>
5.4	INTERNKONTROLL: TJENESTEKVALITET	11
5.4.1	<i>Kommunens mål for kvalitetsstyringsarbeidet</i>	<i>11</i>
5.4.2	<i>Vurdering av avviksrapportering siste år</i>	<i>12</i>
5.4.3	<i>Tiltak for å redusere avvik.....</i>	<i>12</i>
6)	ORGANISASJONSUTVIKLING: ENHETENS UTVIKLINGSARBEID	13
6.1	KOMPETANSEUTVIKLING OG REKRUTTERING DE NESTE 4 ÅR.....	13
6.1.1	<i>Satse på ledere.....</i>	<i>13</i>
6.1.2	<i>Utvikle en lærende organisasjon.....</i>	<i>13</i>
6.1.3	<i>Lære å arbeide i nettverksorganisasjoner.....</i>	<i>13</i>
6.1.4	<i>Likestillingstiltak</i>	<i>13</i>
6.1.5	<i>Klart Språk</i>	<i>13</i>
6.2	SAMARBEID MED ANDRE	14
6.2.1	<i>Internt i Risør kommune</i>	<i>14</i>
6.2.2	<i>Eksternt med andre kommuner eller nettverk</i>	<i>14</i>
6.2.3	<i>Samarbeid med frivillig sektor- ingen</i>	<i>14</i>
6.3	MEDARBEIDERUNDERSØKELSE	14
6.3.1	<i>Siste medarbeiderundersøkelse</i>	<i>14</i>
6.3.2	<i>Enhetsleders kommentar.....</i>	<i>14</i>
6.3.3	<i>Tiltak som følge av medarbeiderundersøkelsen 2016</i>	<i>14</i>
6.4	INTERNKONTROLL: HMS	15
6.4.1	<i>Kommunens mål for HMS-arbeidet</i>	<i>15</i>
6.4.2	<i>Vurdering av avviksrapportering</i>	<i>15</i>
6.4.3	<i>Tiltak for å redusere avvik.....</i>	<i>15</i>
6.4.4	<i>Forebygge og håndtere uønskede hendelser</i>	<i>15</i>
7)	REGNSKAP 2017 OG BUDSJETT 2018.....	16
7.1	REGNSKAP 2017: BARNESKOLER, BARNEHAGER OG PPT	16
7.2	ØKONOMISKE RAMMER OG FORUTSETNINGER	16
7.3	BUDSJETT 2018.....	16
8)	SAMLET VURDERING AV ENHETENS UTFORDRINGER.....	18

1) Hovedmål, satsingsområder og delmål



Hovedmålet “Vi skal vokse” er kommunens overordnede mål som alle andre mål skal peke mot.

Satsingsområdene kunnskap, regional utvikling og attraktivitet er områder hvor kommunen ønsker å ha spesiell fokus i kommuneplanperioden for å nå hovedmålet om å vokse. Innenfor hvert satsingsområde er det satt to **mål**.

Folkehelse, bedre levekår og klima er **gjennomgripende tema** i hele kommuneplanen, og skal være det for all vår virksomhet.

2) Risør kommunes verdier

Risør kommune har besluttet at følgende verdier skal være fremtredende i vår organisasjon:

Løsningsorientert

- Være fleksibel, kreativ og søke etter gode løsninger
- Benytte ansattes ressurser og bidra til tverrfaglig samarbeid
- Ta initiativ, vise engasjement og ta ansvar
- Gi konstruktiv tilbakemelding
- Være en miljøbevisst kommune

Trygghet

- Utvikle ansattes kompetanse
- Arbeidsoppgavene skal harmonisere med egen kompetanse
- Arbeidsplassen skal være fri for mobbing og baksnakking
- Holde avtaler

Åpenhet

- Det er riktig å si fra om feil og mangler
- Sikre god informasjonsflyt
- Størst mulig grad av medvirkning
- Gjensidig åpenhet mellom enhetene, ledelse og ansatte – være en ”vi- kommune”

Likeverd

- Behandle hverandre med respekt
- Bli hørt og sett
- Være inkluderende
- Ulikhet er en styrke

2.1 TILTAK FOR Å FREMME VERDIENE

Verdidokumentet tas frem i naturlige situasjoner der vi jobber med kultur og teambygging innad i PP-tjenesten.

3) Ansvarsområde og organisering

3.1 ANSVARSOMRÅDE

Alle kommuner og fylkeskommuner er pålagt å ha en PP-tjeneste. PP-tjenesten er skoleeiers sentrale sakkyndige organ.

Vi er en interkommunal tjeneste for Risør, Tvedestrand, Vegårshei og Gjerstad kommune.

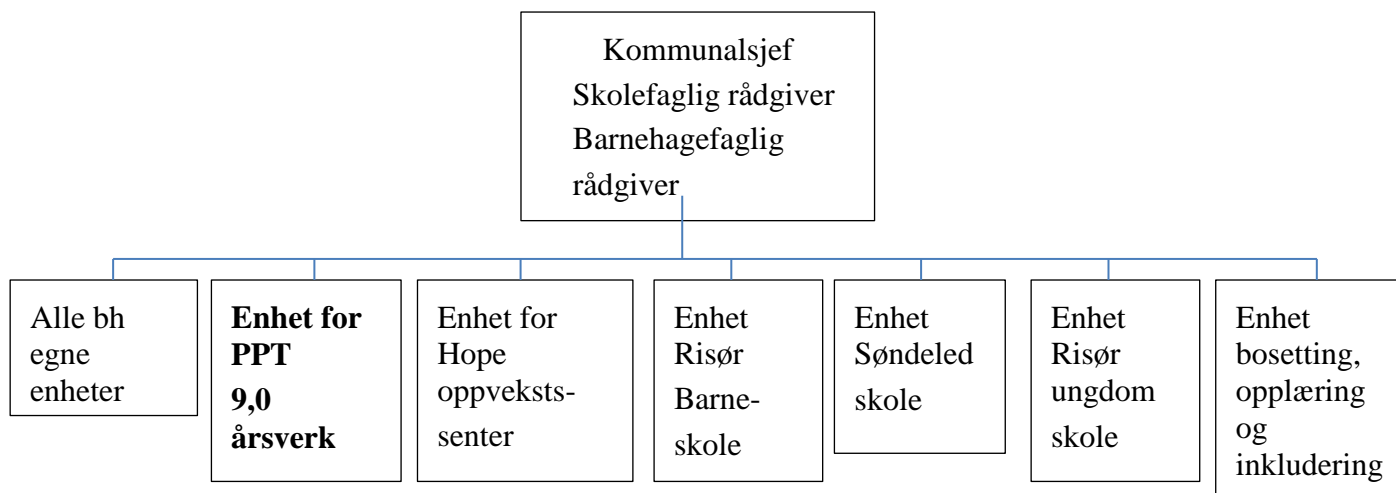
PP-tjenesten har lovfestede oppgaver jfr. barnehagelovens § 19 d og opplæringslovens § 5- 6:

- Sørge for at det blir utarbeidet sakkyndig vurdering når loven krever det
- PPT skal bistå barnehagen i arbeidet med kompetanse- og organisasjonsutvikling med å tilrettelegge barnehagetilbudet for barn med særlige behov
- PPT skal bistå skolen i arbeidet med kompetanse- og organisasjonsutvikling med å legge opplæringen bedre til rette for elever med særlige behov

Det er tilsammen 14 skoler og 23 barnehager som er brukere av våre tjenester i de fire kommunene.

3.2 ORGANISERING

1.01. 2017 ble PP-tjenesten egen enhet under kommunalsjef for oppvekst og inkludering.



4) Arbeid med tiltak i 2017 og 2018

4.1 SATSINGSOMRÅDE KUNNSKAP

PPT har ikke ansvar for egne tiltak i Handlingsprogrammet, men vil bidra innenfor satsingsområde gjennom å hjelpe barnehagene (ny barnehagelov 2016) og skolene i arbeidet med kompetanse- og organisasjonsutvikling.

PP-tjenesten er med i TILF observasjon, LP nettverk, BTI modellen, ressursteam i barnehagene og skolene.

Utdanningsdirektoratet har utformet fire kvalitetskriterier for PP-tjenesten hvor hensikten er å hjelpe kommuner og fylkeskommuner til å utvikle sin PP-tjeneste. Kriteriene bygger på mandatet til PP-tjenesten og forventninger til tjenesten beskrevet i St.Meld.18.

1. PP-tjenesten er en faglig kompetent tjeneste, med kompetanse til å:

- Utføre sakkyndig vurderings arbeid
- Hjelpe barnehage og skole i arbeidet med organisasjons- og kompetanseutvikling for å ivareta barn og elever med særskilte behov.

Det er kommunen som har ansvar for at PPT har den nødvendige kompetansen og som skal **ha et system for kompetanseutvikling** for PP-tjenesten.

2017	2 medarbeidere tatt <i>videreutdanning veiledning og coaching - 30 studiepoeng</i> 1 medarbeider <i>videreutdanning Wechlers tester – 15 studiepoeng</i>
2018	SEVU midler til etterutdanning for alle i PPT: <i>1)PPT som pådriver til organisasjonsutvikling og endring</i> <i>Hvordan kan PPT være med på å fremme psykisk helse</i> <i>9A saker- hvordan kan PPt bidra</i> <i>2)Utredning av minoritetsspråklige</i> <i>Skolevegring</i> <i>3) Lederutvikling i regi av NTNU – 5 samlinger fordelt på 2018/19</i> <i>4) Nye medarbeidere på kurs for ulike tester vi bruker</i>

2. PP-tjenesten er tilgjengelig og bidrar til helhet og sammenheng:

Tilgjengelighet innebærer å bidra med kompetanse, veiledning, råd og hjelp

Målgruppene skal vite:

- hvordan de kan få hjelp
- når de kan forvente å få hjelp
- hvordan de kan påvirke tilbudet
- hvordan de kan gi tilbakemelding om kvaliteten på tilbudet

2017	<i>Rapporterer på virksomhet 2 ganger i året</i> <i>Møte i samarbeidsorgan 3 x pr. skoleår</i>
------	---

2018	<i>Rapporterer på virksomhet 2 ganger i året Møte i samarbeidsorgan 3 x pr. skoleår</i>
------	---

3. PP-tjenesten arbeider forebyggende:

Forebyggende arbeid innebærer at PP-tjenesten bidrar til at barnehager og skoler i størst mulig grad kommer i forkant av utfordringer og lærevansker.

Det forebyggende arbeidet kan være universelle tiltak, eller spesielle tiltak rettet mot særskilte utfordringer i barnehager eller skoler.

4. PP-tjenesten bidrar til tidlig innsats:

Tidlig innsats kan være innsats på et tidlig tidspunkt i et barns liv.

Det kan være tidlig inngripen når problemer oppstår før opplæringspliktig alder, eller i løpet av grunnopplæringen.

Punkt 3 og 4:

2017	<i>Deltatt i TILF ressurs og TILF observasjon- etter faste datoer Deltatt i skolens ressursteam- 1x pr. måned Deltatt i kommunens BTI satsing – forarbeid til handlingsveileder og kompetanseheving</i>
2018	<i>Deltar i TILF ressurs og TILF observasjon- etter faste datoer Deltar i skolens ressursteam- 1x pr. måned Deltar i kommunens BTI satsing- kompetanseheving i barnehage og skole</i>

4.2 SATSINGSOMRÅDE REGIONAL UTVIKLING

PPT har ikke ansvar for egne tiltak i Handlingsprogrammet, men vil bidra innenfor satsingsområde gjennom å bidra til at kommunen blir et trygt sted å vokse opp, der barn og unge får rett hjelp til rett tid.

PP-tjenesten ønsker sammen med det øvrige lokale hjelpeapparat og andre instanser å være tilgjengelig for brukerne av våre tjenester i alle de samarbeidende kommunene. PP-tjenesten skal bidra til helhet og sammenheng i tiltak overfor barn, unge og voksne med behov for spesialpedagogisk hjelp eller spesialundervisning.

2017	<i>BTI satsing i Risør</i>
2018	<i>BTI fortsetter i Risør, Vegårshei og Gjerstad kommune</i>

4.3 SATSINGSOMRÅDE ATTRAKTIVITET: VI SKAL VÆRE EN KOMMUNE DER FLERE FLYTTER INN ENN UT

PPT ikke ansvar for egne tiltak i Handlingsprogrammet, men enheten vil bidra innenfor satsingsområde gjennom å bidra til at barnehagene og skolene er trygge arenaer med god kvalitet for barn og elever.

4.4 FOLKEHELSE OG LEVEKÅR

PP-tjenesten er opptatt av å skape gode relasjoner til innbyggerne i kommunen og være synlig på lokalt nivå.

PP-tjenesten står overfor tilpasninger i kommunikasjon og tilgjengelighet til flerspråklige barn og unge som trenger våre tjenester. Tilgjengelighet som innebærer å bidra med kompetanse, veiledning, råd og hjelp til barnehager, skoler, foreldre, barn og elever.

Brukeren av våre tjenester skal vite hvordan man skal kunne få hjelp, når man kan forvente å få den og muligheten til å påvirke og gi tilbakemelding om kvaliteten på det tilbudet som er gitt.

PP-tjenesten er med i barnehagens og skolens ressursteam som er tverrfaglig sammensatt.

BTI modellen skal implementeres.

2017	<i>Fått på plass ressursteam på VIRK- hver 6. uke</i>
2018	<i>Fortsetter som i 2017 Kompetanseheving for alle PP-rådgivere høst 2018 – utredning av flerspråklige elever</i>

4.5 KLIMA OG MILJØ

Kommunehuset er miljøfyrtårnsertifisert og PP-tjenesten bidrar med det som er lagt opp til i denne sertifiseringen. Vi vil bidra til økt forståelse gjennom holdningsskapende arbeid på møtearenaer der vi har en aktiv rolle.

- Bruke bena/sykle til jobb/møter som er sentrumsnære når det er mulig
- Sjøppelsortering
- Redusere kopi – standard dobbeltsidig
- Samkjøre der det er mulig
- Øke tilgjengelighet på fagsystemet HK – oppvekst, sikker sone, vil gjøre det mulig å bruke PC i møter for å unngå papir

2017	<i>Gjennomfører det vi ser kan være hensiktsmessig og realistisk å få til Samkjøring gjøres der vi kan, men er den største utfordringen i å jobbe i en interkommunal tjeneste</i>
2018	<i>Fortsatt ha fokus på disse miljøtiltakene</i>

5) Tjenesteproduksjon

5.1 UTVIKLING I ANTALL BRUKERE

Antall	Risør	Tvedestrand	Vegårshei	Gjerstad	Totalt
Aktive klienter pr. des.. 2017	110	109	54	36	309

Det er fortsatt en klar overvekt av gutter som er henvist PP-tjenesten, 225 gutter og 84 jenter.

Nye henvisninger i 2017 er 74.

Disse fordeler seg aldersmessig på følgende måte:

0-15 år: 70

16 >: 4

De **hyppigste** henvisningsgrunnene i 2017:

1. sosiale/emosjonelle vansker (24)
2. lese- skrivevansker (24)
3. kommunikasjonsvansker; språk, uttale, taleflytvansker (14)

PP-tjenesten benytter statistikk i fagsystemet HK oppvekst. Tallene og statistikken hjelper oss å prioritere faglig kompetanseheving.

PP-tjenesten møter på ressursteam for barnehagene og skolene.

2018	<p><i>Utdanningsdirektoratet har nedsatt en ekspertgruppe for barn og unge med behov for særskilt tilrettelegging- Inkluderende fellesskap for barn og unge.</i></p> <p><i>Høring pågår vedrørende denne rapporten. Den peker på endringer i den spesialpedagogiske praksisen som vil innvirke på PP-tjenestens arbeid dersom den blir tatt til følge</i></p>
------	--

5.2 OPPLEVD TJENESTEKVALITET

PP-tjenesten rapporterer til samarbeidsorganet for PP-tjenesten og har fått gode tilbakemeldinger på at vi leverer gode tjenester.

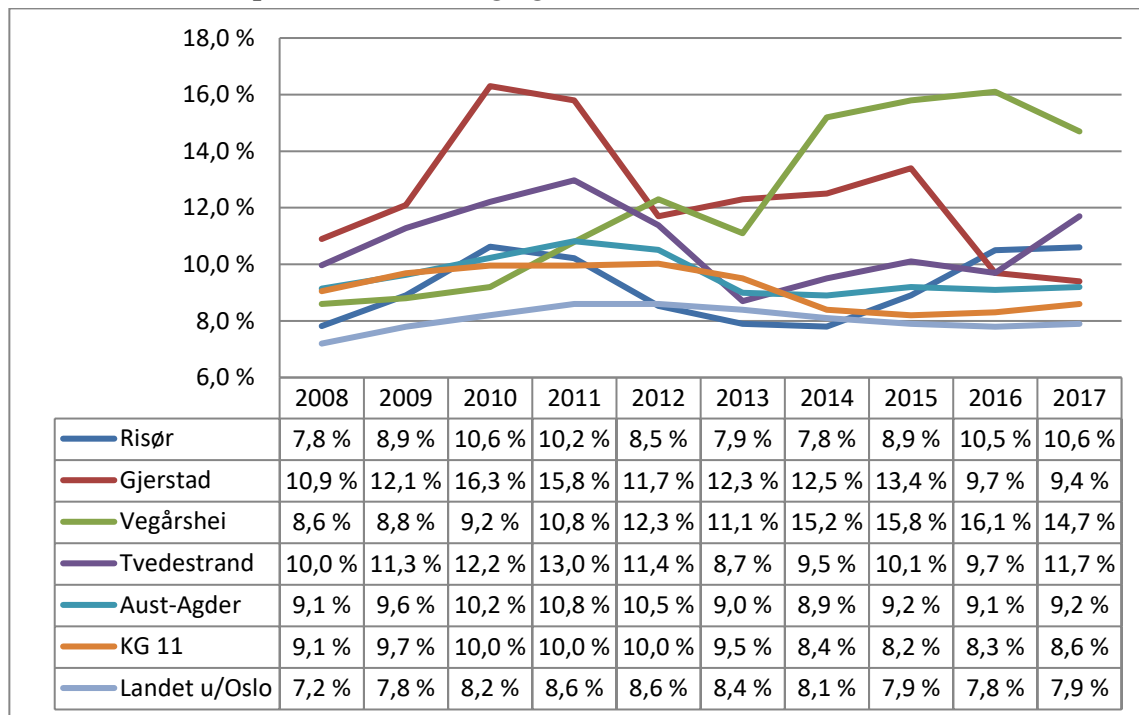
5.3 MÅLT TJENESTEKVALITET

5.3.1 Status og mål for indikatorer i kommuneplanen

Spesialundervisning i grunnskolen

Andel av elever med rett til spesialundervisning har økt de siste årene. Vi ligger nå over fylkes- og landsgjennomsnitt. Noen av tiltakene som er satt inn er svært ressurskrevende både økonomisk og menneskelig.

Andel elever med spesialundervisning i grunnskolen



Kilde: KOSTRA Tabell: 09397: D. Grunnskoleopplæring - nivå 3 (K) Andel elever i grunnskolen som får spesialundervisning

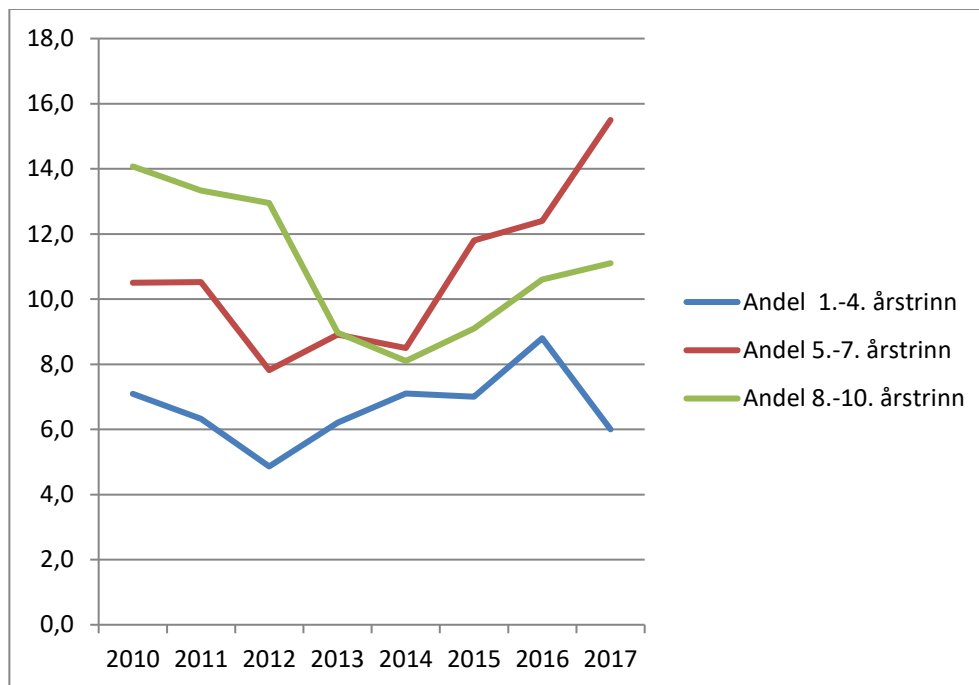
Andel elever med spesialundervisning fordelt på klassetrinn

Status	2009	2010	2011	2012	2013	2014	2015	2016	2017
Gjennomsn. Risør (AA/landet u/Oslo)	8,9 (9,9/7,8)	10,6 (10,2/8,2)	10,2 (10,8/8,6)	8,5 (10,5/8,6)	7,9 (9,0/8,4)	7,8 (8,9/8,1)	8,9 (9,2/7,9)	10,5 (9,1/7,8)	
1. - 4. trinn	6,1	7,1	6,3	4,9	6,2	7,1	7,0	8,8	
5. - 7. trinn	10,2	10,5	10,5	7,8	8,9	8,5	11,8	12,4	
8. - 10. trinn	10,9	14,1	13,3	12,9	9,0	8,1	9,1	10,6	

Kilde: KOSTRA tabell 06804. Andel elever med spesialundervisning

Mål for perioden	2015	2016	2017	2018	2019
Gjennomsnitt i Risør	8	8	8	8	8
1. - 4. trinn	Øke	Øke	Øke	Øke	Øke
5. - 7. trinn	Holde stabil	Holde stabil	Holde stabil	Holde stabil	Holde stabil
8. - 10. trinn	Redusere	Redusere	Redusere	Redusere	Redusere

Reduksjonen var fra 2012-2014 i de høyere årstrinn, mens det var en økning på de laveste årstrinnene i samme periode. Utviklingen var dermed i tråd med målsetningene, å øke på 1.-4. trinn og redusere på 8.-10. trinn. Siden har det vært en økning på alle trinn i Risør kommune, med en reduksjon i 1.-4.trinn siste år.



KOSTRA 06804: D1. Konsern - Grunnskoleopplæring - nøkkeltall (K) Andel elever i grunnskolen som får spesialundervisning fordelt på klassetrinn

5.3.2 Status på utvalgte kvalitetsindikatorer i KOSTRA

5.4 INTERNKONTROLL: TJENESTEKVALITET

5.4.1 Kommunens mål for kvalitetsstyringsarbeidet

- Risør kommunes overordnede kvalitetsmål er tilfredse innbyggere, medarbeidere og politikere. Brukertilfredshet skal måles hvert andre år for alle tjenester som leveres av virksomheten.
- Alle virksomheter skal bruke risikoanalyser og sjekklister for å redusere risiko for uønskede hendelser (driftsfeil).
- Om feil, mangler eller avvik likevel skulle oppstå skal feilene rettes og logges, slik at feilstatistikken kan avdekke hvor virksomhetene har systemfeil (forbedringspotensiale).
- Virksomhetens ulike enheter skal bruke QM+ for å logge avvik og forbedringsforslag for å kunne få fram sammenlignbare og målbare data for den kvalitet som leveres.
- Ledermøter skal ha som fast punkt på dagsorden: "Kvalitetsrapport", med grafiske avviksoversikter, minimum to ganger årlig.
- I personalmøter skal ledelsen informere om status i kvalitetsregnskapet: avviksoversikt, trender og tiltak.

5.4.2 *Vurdering av avviksrapportering siste år*

- Vernerunde våren 2017 ble gjennomført i QM+. > *Det er ikke gjort utbedring med lyd/støy fra møterom etter vernerunden*
- 2018: *vernerunde gjennomført i april 2018*
- PP-tjenesten rapporterer avvik når det oppstår.

5.4.3 *Tiltak for å redusere avvik*

Gjennom tett oppfølging og samarbeid og opprettholde rutiner for avviksmeldinger.

6) Organisasjonsutvikling: enhetens utviklingsarbeid

6.1 KOMPETANSEUTVIKLING OG REKRUTTERING DE NESTE 4 ÅR

- med fokus på 2018.

6.1.1 Satse på ledere

Leder deltar på årlig landskonferanse for ledere av PP-tjenesten og skal delta på etterutdanning i regi av NTNU for ledere i Aust- og Vest Agder høsten 2018 og 2019. I tillegg satser PPT på lederutvikling i samarbeid med Risør kommune.

6.1.2 Utvikle en lærende organisasjon

PP-tjenesten er en lærende organisasjon med kunnskapsmedarbeidere som er opptatt av samarbeid, å dele kunnskap og å tilegne seg ny kunnskap.

6.1.3 Lære å arbeide i nettverksorganisasjoner

PP-tjenesten deltar i LP nettverk, nettverk for ledere i PP-tjenestene i Aust Agder - og nettverk ledergruppe i Aust Agder og Vest Agder, ASK nettverk med Statlig pedagogisk støttesystem, veiledningsnettverk med DAt - Kon.

6.1.4 Likestillingstiltak

PP-tjenesten er kjent med LIM planen (likestilling, inkludering og mangfold).

Det er ingen menn ansatt i PP-tjenesten pr. dato. Menn med riktig fagkompetanse oppfordres til å søke ved ledig stilling.

6.1.5 Klart Språk

Det ble tatt politisk initiativ i 2016 for å bedre språket i politiske saker og i informasjon ut til innbyggere og samarbeidsparter.

2017	I mars ble det gjennomført Klart Språk-kurs for ledere, saksbehandlere og informasjonsmedarbeidere i enheten. <i>Enheden har jobbet aktivt med å forbedre sine tekster</i>
2018	<i>Arbeidet med å forbedre språket fortsetter</i>

6.2 SAMARBEID MED ANDRE

6.2.1 Internt i Risør kommune

2017	<p>-PP-tjenesten deltar i BTI-modellen, tverrfaglig innsats overfor barn, unge og familier- TILF observasjon</p> <p>-PP-tjenesten deltar i SLT møter i Risør kommune.</p> <p>-PPT deltar i KE i Risør kommune.</p> <p>-PP-tjenesten deltar i LP nettverk med skolene i Risør</p>
2018	Samarbeid med andre i kommunen fortsetter som i 2017

6.2.2 Eksternt med andre kommuner eller nettverk

PP-tjenesten er en interkommunal virksomhet som samarbeider i ulike prosjekt og nettverk i de fire kommunene.

I tillegg jobber vi tett på Statlig pedagogisk støttesystem og 2. linjetjenestene ABUP (avdeling for barn og unges psykiske helse) og HABU (habiliteringstjeneste for barn og unge).

6.2.3 Samarbeid med frivillig sektor- ingen

6.3 MEDARBEIDERUNDERSØKELSE

6.3.1 Siste medarbeiderundersøkelse

Medarbeiderundersøkelsen 10-FAKTOR ble gjennomført i uke 39-41 2016.

10-FAKTOR er bedre egnet enn tidligere undersøkelser til å fange opp medarbeidernes oppfatning om hva som skal til for at den enkelte skal kunne gjøre en god jobb og til å synliggjøre områder det er mulig å påvirke.

Svarprosenten i enheten var 100%.

6.3.2 Enhetsleders kommentar

PP-tjenesten fikk god tilbakemelding og hadde totalskår over landsnitt.

2017	Brukt i medarbeidersamtaler
2018	Brukes i medarbeidersamtaler

6.3.3 Tiltak som følge av medarbeiderundersøkelsen 2016

2017	Brukt i teambygging internt i PPT
2018	10 faktor er utgangspunkt for medarbeidersamtalene og som ledd i tiltak etter samtalene skal vi jobbe med resultatene individuelt og i teambygging. Vi har nye medarbeidere. Vi skal også bruke Diversity Icebreaker i teambyggingsarbeidet

6.4 INTERNKONTROLL: HMS

6.4.1 Kommunens mål for HMS-arbeidet

- Alle virksomheter skal måle sin HMS-virksomhet: Oppslutning om de forebyggende aktivitetene og status for ulike HMS-forhold.
- HMS-arbeidet skal involvere alle berørte parter ved hjelp av sjekklister, spørreskjemaer og avviks- og forslagsmeldinger, jfr. §§4 og 5.3 i HMS-forskrift (Internkontrollforskriften). Hensikten er å lære av hverandres erfaringer slik at feil, mangler og avvik ikke oppstår eller gjentar seg.
- Leder- og personalmøter skal ha grafiske avviks- og forslagsrapporter fremlagt, minimum hvert halvår. "Avviksrapport" skal være fast punkt på dagsordenen og vise utviklingen over tid og status for tiltak som er iverksatt.
- Det skal ikke oppstå fravær som skyldes dårlig tilrettelegging av jobben, eller som skyldes dårlige samarbeidsforhold. Medarbeidere og de som mottar våre tjenester er en del av løsningen, ikke en del av problemet.

6.4.2 Vurdering av avviksrapportering

I 2017 gjennomførte PP-tjenesten vernerunden i QM+ som var en nyttig læring. Avvik rapportert.

6.4.3 Tiltak for å redusere avvik

2017	<i>Løpende inntak, jobbe to i nyhenviste komplekse saker. Løpende inntak fungerer godt og fortsetter. Vi jobber med å være to i nye saker, men det er et kapasitetsspørsmål.</i>
2018	<i>Fortsetter tiltakene fra 2017</i>

6.4.4 Forebygge og håndtere uønskede hendelser

Vi jobber med teambygging og samhold og å ha en høy grad av trivsel og trygghet i jobben. Som kunnskapsarbeidere er hver PP-rådgiver selvstendige medarbeidere og trenger derfor gode kollegaer som er der når det er behov.

Har en fast felles inne dag på kontoret der alle kan dele/drøfte med andre kollegaer og som vi skal fortsette med i **2018**. Fast kontormøte på inne dagen.

PP-tjenesten har utarbeidet et internt arbeidsdokument for året, der alle ansatte i PPT er involvert.

Vi evaluerer og reviderer dette to ganger pr. år.

7) Regnskap 2017 og budsjett 2018

7.1 REGNSKAP 2017: BARNESKOLER, BARNEHAGER OG PPT

Tjeneste	Regnskap 2017	Rev. budsjett	Avvik	Budsjett 2017	Regnskap 2016
1200 Administrasjon	1 285 527	1 170 000	-115 527	1 162 000	1 205 546
2010 Kommunale barnehager	16 677 345	16 514 000	-163 345	15 374 000	15 547 143
2011 Private barnehager (tilsk)	27 388 847	26 432 000	-956 847	26 890 000	26 363 035
2020 Grunnskoleundervisning	44 831 313	44 795 000	-36 313	43 659 000	44 692 414
2021 PP-tjenesten	2 211 333	2 342 000	130 667	2 342 000	2 260 913
2025 Felles utgifter i grunnskolen	492 686	160 000	-332 686	160 000	506 214
2113 Førskoletiltak	3 517 861	2 832 000	-685 861	2 813 000	2 528 088
2114 Førskoletiltak minoritetsbarn	0	0	0	0	0
2150 SFO	1 851 041	908 000	-943 041	814 000	1 780 657
2151 FFO (Fotball Fritids Ordningen)	19 950	0	-19 950	0	51 000
2230 Skoleskyss	2 073 276	2 237 000	163 724	2 237 000	2 120 674
2900 PP-tjenesten int.komm.samarbeid	0	0	-0	0	0
11 Barneskoler & barnehager	100 349 180	97 390 000	-2 959 180	95 451 000	97 055 685

PPT har i 2017 hatt mye langtidsfravær som ikke har vært erstattet grunnet kompetansekrav, og dermed gitt mindreforbruk på lønnskostnadene. Øvrige driftskostnader har fulgt budsjett, og dermed avsluttes det interkommunale samarbeidet 2017 med et mindreforbruk på kr.340'. Etter fordeling av kostnaden på samarbeidskommunene utgjør mindreforbruket for Risør kommune kr. 131'.

7.2 ØKONOMISKE RAMMER OG FORUTSETNINGER

- Agder Energi modellen ligger til grunn for utregning av kostnader i den interkommunale PP-tjenesten. Modellen bygger på befolkningstall 01.01.2017
- Budsjettet har tatt høyde for det sentrale lønnsoppgjør gjeldende fra 1. august 2017. Resultatet etter lokale lønnsforhandlinger gjenstår.
- Budsjett for 2018 legges opp med økning av en stillingshjemmel fra 60 % til 100%.

7.3 BUDSJETT 2018

Enhet for barnehage, barneskole & PPT, netto driftsrammer:

	Regnskap 2016	Budsjett 2017	Budsjett 2018
Barneskoler, barnehager & PPT			
Brukerbetalinger	-6 436 000	-6 747 000	-7 142 000
Andre salgs- og leieinntekter	-746 000	-663 000	-723 000
Overføringer med krav til motytelse	-14 632 000	-12 876 000	-12 155 000
Andre statlige overføringer	-1 253 000	-740 000	-465 000
Andre overføringer	0	0	0
SUM DRIFTSINNTEKTER (B)	-23 066 000	-21 026 000	-20 485 000
Lønnsutgifter	64 771 000	61 852 000	64 817 000
Sosiale utgifter	16 708 000	16 951 000	17 430 000
Kjøp av varer og tjenester som inngår i komm tjenesteprod	4 870 000	4 393 000	4 716 000
Kjøp av varer og tjenester som erstatter komm tjprod	34 774 000	32 526 000	34 028 000
Overføringer	1 020 000	755 000	705 000
Avskrivninger	0	0	0
Fordelte utgifter	-2 389 000	0	-2 474 000
SUM DRIFTSUTGIFTER (C)	119 754 000	116 477 000	119 222 000
BRUTTO DRIFTSRESULTAT (D = B-C)	96 688 000	95 451 000	98 737 000
Renteutgifter, provisjoner og andre finansutgifter	17 000	0	0
SUM EKSTERNE FINANSUTGIFTER (F)	17 000	0	0
RESULTAT EKSTERNE FINANSIERINGSTRANSAKSJONER	17 000	0	0
NETTO DRIFTSRESULTAT (I)	96 705 000	95 451 000	98 737 000
Bruk av disposisjonsfond	0	0	0
Bruk av bundne fond	-121 000	0	-166 000
SUM BRUK AV AVSETNINGER (J)	-121 000	0	-166 000
Avsetninger til bundne fond	471 000	0	0
SUM AVSETNINGER (K)	471 000	0	0
NETTO DRIFTSRAMME	97 056 000	95 451 000	98 571 000

Netto driftsramme for PPT:

Ansvar	Navn	Regnskap 2016	Budsjett 2017	Budsjett 2018
	PP-tjenesten	2 261 000	2 342 000	2 414 000
	PP-tjenesten int.komm.samarbeid	0	0	0
117	Barnehage og barneskole - PPT	2 261 000	2 342 000	2 414 000

Kommentarer til budsjett for 2018

Budsjettet for PPT er en videreføring av 2017 med små justeringer i bemanningen som følge av naturlig avgang. Budsjettet er orientert om, og godkjent av samarbeidskommunene.

8) Samlet vurdering av enhetens utfordringer

Utfordringen er fremdeles å være synlige ute i de fire kommunene og fordele tjenesteyting så likt som mulig mellom de fire. De fire kommunene er svært ulike.

Utfordringer:

2017	<p>1)Gode IKT løsninger med tilgang på sikker sone i alle barnehager og skoler. Ikke tilstede i 2017.</p> <p>Mangelfulle løsninger på videomøter i alle fire kommuner. Videomøter blir mer aktuelt for oss da flere av de vi samarbeider med holder til i andre deler av landet. Det statlig pedagogiske støttesystemet legger opp til mer digitalisering og forventer at vi skal kunne ha denne type møter.</p>
	2)Å jobbe mer systemisk når antall henvisninger på individ er i lite endring
	<p>3)Å beholde og rekruttere dyktige PP-rådgivere. Være attraktive med hensyn til fagmiljø og lønn. Alle medarbeidere er i kap.4 og får for første gang lønn for utdanning på lik linje med lærere. Positivt for vår yrkesgruppe.</p> <p>Utfordringen er utjevning av lønn mellom medarbeiderne der alle har de samme arbeidsoppgavene.</p>
2018	1)Forventer at IKT løser våre behov for å drive mer effektivt og hensiktsmessig
	2)Kan skje en endring i fbm Ekspertutvalgets rapport- fra individ til system
	3)Jobbe videre med rekruttering og vise at vi er en attraktiv arbeidsplass med gode muligheter for kompetanseheving i form av etterutdanning/videreutdanning

