



RISØR KOMMUNE

Virksomhetsmelding

Årsmelding 2017 og virksomhetsplan 2018

TROLLSTUA BARNEHAGE

Versjon 1.1

Vi skal vokse - gjennom Kunnskap, Regional utvikling og Attraktivitet



1)	HOVEDMÅL, SATSINGSOMRÅDER OG DELMÅL	3
2)	RISØR KOMMUNES VERDIER	4
2.1	TILTAK FOR Å FREMME VERDIENE	4
3)	ANSVARSMRÅDE OG ORGANISERING	5
3.1	ANSVARSMRÅDE	5
3.2	ORGANISERING	5
4)	ARBEID MED TILTAK I 2017 OG 2018	6
4.1	SATSINGSOMRÅDE KUNNSKAP	6
4.1.1	<i>Flere barnehagelærere i kommunale barnehager (T)</i>	6
4.1.2	<i>Kompetanseheving i kommunale barnehager (T)</i>	6
4.2	SATSINGSOMRÅDE REGIONAL UTVIKLING	7
4.3	SATSINGSOMRÅDE ATTRAKTIVITET: VI SKAL VÆRE EN KOMMUNE DER FLERE FLYTTER INN ENN UT	7
4.4	ORGANISASJONS- OG TJENESTEUTVIKLING	7
4.4.1	<i>Oppgradering uteleker barnehager (T)</i>	7
4.5	FOLKEHELSE OG LEVEKÅR.....	7
4.6	KLIMA OG MILJØ	8
4.6.1	<i>Miljøfyrtårnsertifiserte bygg</i>	8
5)	TJENESTEPRODUKSJON	9
5.1	ANTALL OG UTVIKLING I ANTALL BRUKERE	9
5.2	OPPLEVD TJENESTEKVALITET	9
5.2.1	<i>Resultat av siste brukerundersøkelse</i>	9
5.2.2	<i>Enhetsleders kommentar</i>	9
5.2.3	<i>Tiltak iverksatt som følge av forrige undersøkelse</i>	9
5.3	MÅLT TJENESTEKVALITET.....	9
5.4	INTERNKONTROLL: TJENESTEKVALITET	10
5.4.1	<i>Kommunens mål for kvalitetsstyringsarbeidet</i>	10
5.4.2	<i>Vurdering av avvikrapportering siste år</i>	10
5.4.3	<i>Tiltak for å redusere avvik</i>	10
6)	ORGANISASJONSUTVIKLING: ENHETENS UTVIKLINGSARBEID	11
6.1	KOMPETANSEUTVIKLING OG REKRUTTERING DE NESTE 4 ÅR	11
6.1.1	<i>Satse på ledere</i>	11
6.1.2	<i>Utvikle en lærende organisasjon</i>	11
6.1.3	<i>Likestillingstiltak</i>	11
6.1.4	<i>Klart Språk</i>	11
6.2	SAMARBEID MED ANDRE	11
6.2.1	<i>Internt i Risør kommune</i>	11
6.2.2	<i>Eksternt med andre kommuner eller nettverk</i>	12
6.2.3	<i>Samarbeid med frivillig sektor</i>	12
6.3	MEDARBEIDERUNDERSØKELSE	12
6.3.1	<i>Siste medarbeiderundersøkelse</i>	12
6.3.2	<i>Enhetsleders kommentar</i>	12
6.3.3	<i>Tiltak som følge av medarbeiderundersøkelsen 2016</i>	12
6.4	INTERNKONTROLL: HMS	12
6.4.1	<i>Kommunens mål for HMS-arbeidet</i>	12
6.4.2	<i>Vurdering av avvikrapportering</i>	13
6.4.3	<i>Tiltak for å redusere avvik</i>	13
6.4.4	<i>Forebygge og håndtere uønskede hendelser</i>	13
7)	REGNSKAP 2017 OG BUDSJETT 2018	14
7.1	REGNSKAP 2017	14
7.2	BUDSJETT 2018	15
8)	SAMLET VURDERING AV ENHETENS UTFORDRINGER	17

1) Hovedmål, satsingsområder og delmål



Hovedmålet “Vi skal vokse” er kommunens overordnede mål som alle andre mål skal peke mot.

Satsingsområdene kunnskap, regional utvikling og attraktivitet er områder hvor kommunen ønsker å ha spesiell fokus i kommuneplanperioden for å nå hovedmålet om å vokse. Innenfor hvert satsingsområde er det satt to **mål**.

Folkehelse, bedre levekår og klima er **gjennomgripende tema** i hele kommuneplanen, og skal være det for all vår virksomhet.

2) Risør kommunes verdier

Risør kommune har besluttet at følgende verdier skal være fremtredende i vår organisasjon:

Løsningsorientert

- Være fleksibel, kreativ og søke etter gode løsninger
- Benytte ansattes ressurser og bidra til tverrfaglig samarbeid
- Ta initiativ, vise engasjement og ta ansvar
- Gi konstruktiv tilbakemelding
- Være en miljøbevisst kommune

Trygghet

- Utvikle ansattes kompetanse
- Arbeidsoppgavene skal harmonisere med egen kompetanse
- Arbeidsplassen skal være fri for mobbing og baksnakking
- Holde avtaler

Åpenhet

- Det er riktig å si fra om feil og mangler
- Sikre god informasjonsflyt
- Størst mulig grad av medvirkning
- Gjensidig åpenhet mellom enhetene, ledelse og ansatte – være en ”vi-kommune”

Likeverd

- Behandle hverandre med respekt
- Bli hørt og sett
- Være inkluderende
- Ulikhet er en styrke

2.1 TILTAK FOR Å FREMME VERDIENE

Alle barnehagene bruker verdidokumentet på personalmøter.

Det arbeides i grupper, og de ansatte må gjennomgå i fellesskap og i grupper for å forklare hvordan de ønsker å vise verdiene i praksis.

Verdidokumentet blir gjennomgått hvert år i alle barnehagene.

3) Ansvarsområde og organisering

3.1 ANSVARSOMRÅDE

Barnehagen er forpliktet til å følge forskrift av 1.08.2017 “Rammeplan for barnehagens innhold og oppgaver” og Barnehageloven.

Ny Rammeplan innarbeides i barnehagens praksis og arbeidsmåter i 2017/2018.

3.2 ORGANISERING

Trollstua barnehage ble bygget i 2005 og er pr. i dag en 2,5 avdelings barnehage.

Vi holder til i naturskjønne omgivelser på Viddefjell. Vi er nabo både til skole, svømmehall og idrettshall. Barnehagen er omkranset av skog som innbyr til både klatring og utforsking. Om vinteren har vi skøytebane like ved.

Den nære tilknytningen til aktiviteter av ulike slag former hverdagen vår.

Enheten er pr. i dag godkjent for 182 km². Barn over 3 år krever 4 m² leke- og oppholdsareal og barn under 3 år krever 5,3 m². Antall plasser vil variere utfra hvor mange barn som er over eller under 3 år.

Normen for pedagogisk bemanning er 1 pedagogisk leder/ barnehagelærer inntil 14 barn over 3 år og 7 barn under 3 år. (ny forskrift pr. 01.08.18)

Risør kommune har en bemanningsnorm på 1 årsverk pr 6/3 barn.

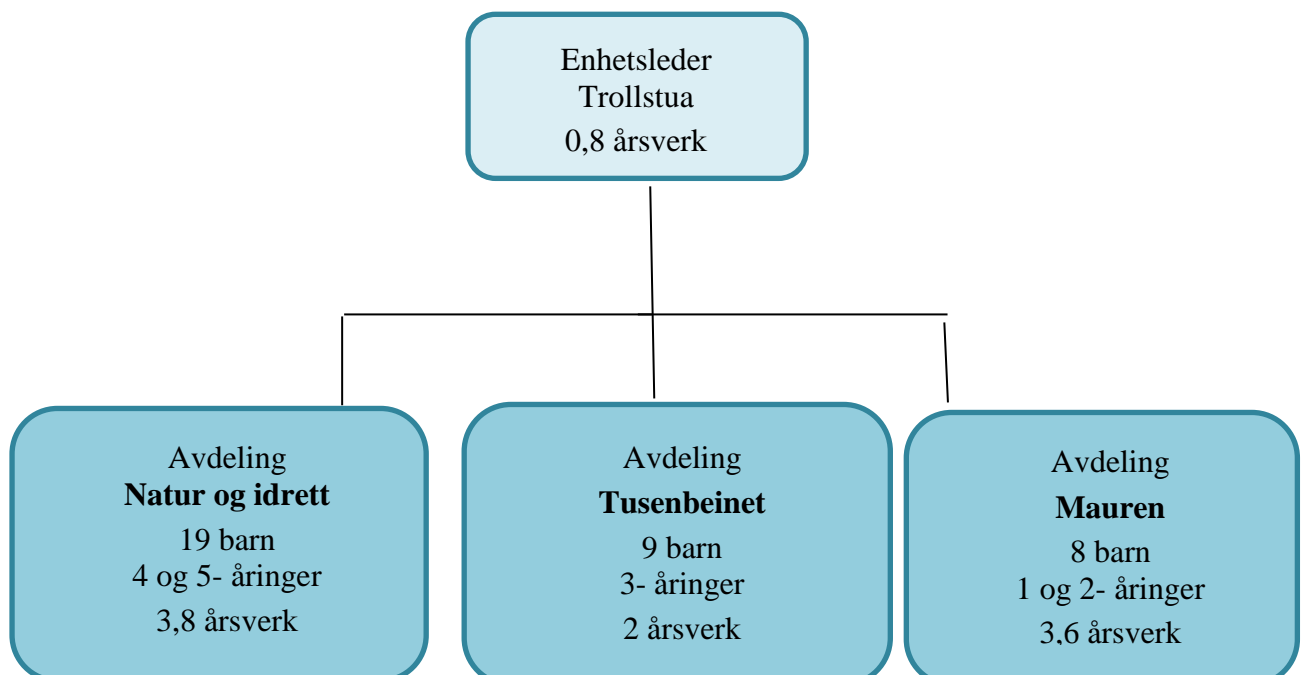
Styrer og pedagogiske ledere må ha utdanning som barnehagelærere, og øvrig personale må ved nyansettelse ha utdanning som barne- og ungdomsarbeider.

Høsten 2018 utviders Trollstua barnehage med en natur og idrettsavdeling.

Personalet for barnehageåret 2018/19 består av 4 pedagoger, 2 fagarbeidere, 2 assistenter og 2 lærlinger.

Barnehagen har ledig kapasitet, men vi får flere småbarn i løpet av året.

Per. 1.8.18



4) Arbeid med tiltak i 2017 og 2018

4.1 SATSINGSOMRÅDE KUNNSKAP

4.1.1 Flere barnehagelærere i kommunale barnehager (T)

I NOU 2012 *“Til barnets beste”* er det en målsetning at barnehagene skal ha 50 % barnehagelærer av grunnbemanning på 3 årsverk innen 2020. Ved naturlig avgang av assistenter/ fagarbeider ansettes det førskolelærer.

2017 6.1.3	I Trollstua barnehage har vi pedagogiske ledere/barnehagelærere i 4 årsverk av grunnbemanningen på 8,2 årsverk. I tillegg kommer Enhetsleder med 1 årsverk. Barnehagen er innenfor norm for pedagogisk bemanning
2018	Vi har fra 2018/19 ledig kapasitet. Vi må ha en ny godkjenning når tilbygget står klart.

4.1.2 Kompetanseheving i kommunale barnehager (T)

Risør kommune har utarbeidet en kompetanseplan barnehager 2016-2019. Den sier noe om hva barnehagene i Risør i fellesskap skal ha fokus på. Barnehagene i Risør skal jobbe systematisk for å gi alle barnehagebarn et så godt læringsmiljø som mulig. Barnehagene i Risør skal jobbe systematisk for å gi alle barnehagebarn et så godt læringsmiljø som mulig. Kompetansestrategien per 2016/2019 for barnehagene i Risør omfatter fire tematiske satsingsområder som er forankret i rammeplanen for barnehagens innhold og oppgaver. Disse er

- Pedagogisk ledelse- barnehagen som lærende organisasjon
- Relasjonskompetanse- læringsmiljøet i barnehagen
- Språk- et godt språkmiljø for alle barn
- Realfag – med fokus på lekens betydning for læring

Det skal stimuleres til at assistenter tar utdanning som barne- og ungdomsarbeidere, men i Trollstua barnehage har det vært vanskelig å få assistenter til å ta denne utdanningen. Vi har 1,6 årsverk som er assistenter.

2017 6.1.8	2 fagarbeidere/ assistenter har gjennomført «Barnehagefaglig grunnkompetanse i løpet av 2016 og 2017. Barnehageansatte har gjennom BTI_ kompetanseprogram fått økt sin kompetanse om hverdagssamtaler med barn, traumeforståelse og innføring i URO- metoden. Dette har vært gode kurs rettet mot barnehagens praksis. Barnehagen deltok i «Agderprosjektet» som sammenligningsbarnehage. Det har vært en pedagogisk leder som i 2017/2018 fikk kompetanseheving gjennom prosjektet. En ansatt har tatt videreutdanning gjennom Udir.
2018	TILF- observasjon (tidlig innsats i lærende fellesskap) blir gjennomført i 2019. Kommunen fortsetter med å være en realfagskommune i 2018, og barnehagene er med i nettverk for barnehager. Vitensenteret er engasjert i

	<p>arbeidet med kompetansehevingen, og alle i barnehagen er med på opplæringen.</p> <p>Risør kommune har søkt kompetasemidler fra Fylkesmannen i forhold til barnehagebasert kompetansetiltak sammen med Gjerstad kommune, og det er dannet nettverksgrupper som skal jobbe med en antimobbeplan i barnehagene.</p>
--	---

4.2 SATSINGSOMRÅDE REGIONAL UTVIKLING

Enheten vil bidra innenfor satsingsområde gjennom felles kompetanseheving i regionen i nært samarbeid med fylkesmannen.

Barnehagemyndigheten i Risør kommune samarbeider med kommunene, Åmli, Vegårshei, Gjerstad, Froland og Tvedestrand i nettverk Øst.

4.3 SATSINGSOMRÅDE ATTRAKTIVITET: VI SKAL VÆRE EN KOMMUNE DER FLERE FLYTTER INN ENN UT

Enheten vil bidra innenfor satsingsområde ved å tilby barnehageplass i form av opptak fire ganger i året. Barnehagen skal ha et innhold av høy kvalitet og tilpasset åpningstid.

4.4 ORGANISASJONS- OG TJENESTEUTVIKLING

4.4.1 Oppgradering uteleker barnehager (T)

Barnehagen har et kontinuerlig behov for vedlikehold og oppgradering av utelekeplassen og lekeapparater.

2017 6.7.6	<p>En viss utskifting er nødvendig for å opprettholde standard i de kommunale barnehagene. Det er stor slitasje på eksisterende apparater i Trollstua.</p> <p>Det er ikke gjort noen utbedringer eller oppgraderinger siden barnehagen var ny for 13 år siden.</p>
---------------	--

4.5 FOLKEHELSE OG LEVEKÅR

Barnehage i Risør har fokus på sunt kosthold og fysisk aktivitet. Ett av fagområdene i Rammeplanen er *kropp, bevegelse, mat og helse*. Hver barnehage er forpliktet til å sette seg mål om hvordan de gjennomfører i praksis i forhold til dette fagområdet.

Bevegelse er viktig, både på det indre og ytre plan. Fysisk aktivitet er viktig for at barna skal tilegne seg motoriske ferdigheter, kroppsbeherskelse, fysiske egenskaper, vaner i hvordan de kan ivareta helse og livskvalitet. Barn som er kroppslig aktive lærer verden og seg selv og kjenne. Ved sanseinntrykk og bevegelse skaffer barn seg erfaringer, ferdigheter og kunnskaper på mange områder.

Barnehagen gir barna grunnleggende positive holdninger til sunt kosthold og servere hjemmebakket brød hver dag, samt middag lagd fra bunnen av en dag i uken. Vi har stort fokus på frukt og grønt. Barnehagen serverer alle måltidene i barnehagen.

Høsten 2018 åpner vi en ny avdeling, natur- og idrettsavdeling. Barna på denne avdelingen vil være mye ute i naturen, samt bli kjent med ulike typer for idrett.

Fra 1. august 2016 har alle 3-, 4- og 5-åringer, og barn med utsatt skolestart, som bor i husholdninger med lav inntekt rett til å få 20 timer gratis kjernetid i barnehage pr uke. Ordningen gjelder for familier eller husholdninger som har en samlet inntekt mindre enn 428 000 kroner.

Redusert oppholdsbetaling gjelder for alle med lavere inntekt enn 500 500 kroner.

4.6 KLIMA OG MILJØ

4.6.1 Miljøfyrtårnsertifiserte bygg

Det er foreløpig ingen miljøfyrtårnsertifiserte bygg i Risør kommune og tidsrammene er forskjøvet. Arbeidet skjer etter en prioritert liste.

Barnehagen kildesorterer søppel og er bevisst på å bruke minst mulig plast og emballasje. Vi bruker mye naturmaterialer i forming som vi finner på tur og som vi har samlet gjennom året istedenfor å kjøpe. Barnehagen benytter seg av gjenbruksbutikkene i byen til å kjøpe ulike materiell til lek.

Vi bestreber oss på å bruke minst mulig engangsservise.

5) Tjenesteproduksjon

5.1 ANTALL OG UTVIKLING I ANTALL BRUKERE

Trollstua barnehage har omgjort garderobene og dermed frigjort noe areal. Vi fikk ny godkjenning 19.12.2013 og har dermed utvidet småbarnsavdelingen med 10 plasser. (5 småbarn)

Trollstua barnehage har hatt mange søkere de siste årene og ved å utvide kunne vi tilby flere barn plass på førstevalget.

Fra og med 01.02 -17 til og med 07.07.17 drev vi en midlertidig avdeling i Risørhallen og hadde da 44 barn.

Fra høsten 2018 utvider vi med en avdeling. Natur – og idrettsavdeling.

Barnehage	Godkjente plasser 45 pr. 19.12. 2013				
	15.12.2013	15.12.2014	15.12.2015	15.12.2016	15.12.2017
Trollstua	28	28	27	32	35

5.2 OPPLEVD TJENESTEKVALITET

5.2.1 Resultat av siste brukerundersøkelse

Sist brukerundersøkelse var høsten 2013.

5.2.2 Enhetsleders kommentar

Det var få foresatte som deltok i undersøkelsen. Ved neste brukerundersøkelse ønsker barnehagen å ha denne etter en foreldresamtale. Men ved hver foreldresamtale ber vi de komme med tilbakemeldinger på hva de er fornøyd med og hva de er misfornøyd med. Barnehagen opplever å ha en god dialog med foreldene.

5.2.3 Tiltak iverksatt som følge av forrige undersøkelse

Et av tiltakene var å endre åpningstiden fra 7.30 til 7.00. Dette var et stort ønske og behov fra brukerne. Barnehagens ledelse jobber kontinuerlig med å bedre kvaliteten på arbeidet i barnehagen. Barnehagen har et godt samarbeid med samarbeidsutvalget i barnehagen.

5.3 MÅLT TJENESTEKVALITET

Alle som har søkt barnehageplass i 2018/2019 har fått tildelt plass. Barnehagen har ledig kapasitet under forutsetning ved økning av personalet. Barnehagen har hatt skriftlig tilsyn på § 17,18, 19, 20, og 24.

Barnehagen har også hatt tilsyn i miljørettet helsevern. Trollstua barnehage deltok i Fylkesmannens tilsyn med Risør kommune som tilsynsmyndighet i november 2017.

I april 2018 ble det gjennomført luftmålinger via bedriftshelsetjenesten. Barnehagen hadde noen mangler som må utbedres ved utbygging.

Andel ansatte i barnehage med barnehagelærerutdanning

Pedagogisk bemanning i barnehager i Risør kommune har i 2018 vært innenfor lovkravet.

Voksnetthet

Kommunale barnehager prøver å opprettholde en bemanning på tre årsverk per avdeling med 14/7 barn hvorav minst ett av disse årsverkene er barnehagelærer.

Barnehagens opptak og åpningstider

Barnehagens åpningstid er 7.00-16.30. Vi har sommerferie i uke 28-29-30-31.

Risør kommune innførte i 2015 fire opptakstidspunkter.

Disse er 1. august, 1.oktober, 1. januar og 1. april.

5.4 INTERNKONTROLL: TJENESTEKVALITET

5.4.1 Kommunens mål for kvalitetsstyringsarbeidet

- Risør kommunes overordnede kvalitetsmål er tilfredse innbyggere, medarbeidere og politikere. Brukertilfredshet skal måles hvert andre år for alle tjenester som leveres av virksomheten.
- Alle virksomheter skal bruke risikoanalyser og sjekklister for å redusere risiko for uønskede hendelser (driftsfeil).
- Om feil, mangler eller avvik likevel skulle oppstå skal feilene rettes og logges, slik at feilstatistikken kan avdekke hvor virksomhetene har systemfeil (forbedringspotensiale).
- Virksomhetens ulike enheter skal bruke QM+ for å logge avvik og forbedringsforslag for å kunne få fram sammenlignbare og målbare data for den kvalitet som leveres.
- Ledermøter skal ha som fast punkt på dagsorden: "Kvalitetsrapport", med grafiske avviksoversikter, minimum to ganger årlig.
- I personalmøter skal ledelsen informere om status i kvalitetsregnskapet: avviksoversikt, trender og tiltak.

5.4.2 Vurdering av avviksrapportering siste år

5.4.3 Tiltak for å redusere avvik

Alle meldinger blir vurdert i forhold til forbedringer, brudd på rutine og eventuelle lovbrudd.

6) Organisasjonsutvikling: enhetens utviklingsarbeid

6.1 KOMPETANSEUTVIKLING OG REKRUTTERING DE NESTE 4 ÅR

Kompetanseheving og utvikling i barnehagen gjennomføres ved deltakelse på kurs og konferanser, både eksternt og internt.

6.1.1 Satse på ledere

6.1.2 Utvikle en lærende organisasjon

6.1.3 Likestillingstiltak

6.1.4 Klart Språk

Det ble tatt politisk initiativ i 2016 for å bedre språket i politiske saker og i informasjon ut til innbyggere og samarbeidsparter.

2017	I mars ble det gjennomført Klart Språk-kurs for ledere, saksbehandlere og informasjonsmedarbeidere i enheten. Enheten har jobbet aktivt med å forbedre sine tekster.
2018	Arbeidet med å forbedre språket fortsetter. Enheten vil delta på ny samling for ledere, saksbehandlere og informasjonsmedarbeidere for å jobbe med språkveileder og mal for politiske saker våren 2018.

6.2 SAMARBEID MED ANDRE

6.2.1 Internt i Risør kommune

Barnehagen samarbeider med PP-tjenesten, barnevernet, helsestasjonen, fysioterapeut, flykningetjenesten, NAV og skolene. Samarbeidet styrkes ytterligere ved samarbeid med modellen Tidlig innsats i lærende fellesskaper (TILF).

BTI-modellen, tverrfaglig innsats overfor barn, unge og familier

Arbeidet med å få på plass en fungerende struktur for systematisk tverrfaglig samhandling overfor barn, unge og familier vil fortsette i 2018. Kommunen vil søke om nye tilskudd til lokal tilpasning av BTI-modellen (Bedre Tverrfaglig Innsats) i 2018. I 2018 vil hovedaktivitetene være å utarbeide handlingsveiledere og implementere modellen i tjenesteområdene. Samarbeid Sør (KoRus Sør, RVTS og RBUP) vil på bakgrunn av kompetansekartlegging høsten 2016 utarbeide en grunnleggende 3-dagers kompetansepakke for alle som jobber med barn og unge til gjennomføring i løpet av høsten 2017, samt utvikle en e-læringspakke med samme innhold og til samme målgruppe. Samarbeid Sør vil også tilby kurs innenfor spesifikke områder hvor det avdekkes behov for kompetanseheving i nevnte kartlegging.

6.2.2 *Eksternt med andre kommuner eller nettverk*

Barnehagene i Risør og Gjerstad har fått kompetansemidler fra Fylkesmannen til nettverkssamarbeid. Målet er å utveksle erfaringer og lage en antimobbeplan.

6.2.3 *Samarbeid med frivillig sektor*

Barnehagen samarbeider noe med frivillig sektor.

Utfordringen er at alle som skal være sammen med barn i oppholdstiden i barnehage, regelmessig eller over tid skal levere politiattest.

6.3 MEDARBEIDERUNDERSØKELSE

6.3.1 *Siste medarbeiderundersøkelse*

Medarbeiderundersøkelsen 10-FAKTOR ble gjennomført i uke 39-41 2016.

10-FAKTOR er bedre egnet enn tidligere undersøkelser til å fange opp medarbeidernes oppfatning om hva som skal til for at den enkelte skal kunne gjøre en god jobb og til å synliggjøre områder det er mulig å påvirke.

Svarprosenten i enheten var 79 %.

6.3.2 *Enhetsleders kommentar*

Barnehagen har i stor grad høy tilfredshet med sin arbeidsplass.

Medarbeiderne scorer høyt på motivasjonen for oppgavene i seg selv, det vil si at oppgaven oppleves som en drivkraft og som spennende og stimulerende, og bruk av egen jobbrelevante kompetanse på en god måte.

Det vil jobbes videre med utfordringer knyttet til faktorene rolleavklaring og selvstendighet. De kommunale barnehagene skal i 2017 utarbeide felles stillingsbeskrivelser for de ulike stillingene.

6.3.3 *Tiltak som følge av medarbeiderundersøkelsen 2016*

Det vil på ulike nivåer i kommunen legges til rette for felles refleksjon over resultater, utviklingsområder og hvordan vi sammen kan bidra til og nå mål og gjennomføre tiltak det blir enighet om.

Internt i enheten planlegges det tiltak i forhold til å definere oppgaver knyttet til stilling, samt fokus på ledelse, holdninger og verdier.

6.4 INTERNKONTROLL: HMS

6.4.1 *Kommunens mål for HMS-arbeidet*

- Alle virksomheter skal måle sin HMS-virksomhet: Oppslutning om de forebyggende aktivitetene og status for ulike HMS-forhold.
- HMS-arbeidet skal involvere alle berørte parter ved hjelp av sjekklister, spørreskjemaer og avviks- og forslagsmeldinger, jfr. §§4 og 5.3 i HMS-forskrift (Internkontrollforskriften). Hensikten er å lære av hverandres erfaringer slik at feil, mangler og avvik ikke oppstår eller gjentar seg.
- Leder- og personalmøter skal ha grafiske avviks- og forslagsrapporter fremlagt, minimum hvert halvår. "Avviksrapport" skal være fast punkt på dagsordenen og vise utviklingen over tid og status for tiltak som er iverksatt.

- Det skal ikke oppstå fravær som skyldes dårlig tilrettelegging av jobben, eller som skyldes dårlige samarbeidsforhold. Medarbeidere og de som mottar våre tjenester er en del av løsningen, ikke en del av problemet.

6.4.2 Vurdering av avviksrapporing

6.4.3 Tiltak for å redusere avvik

Ved avvikshendelse blir denne evaluert og gjennomgått i forhold til unngåelse. HMS i barnehagen er i fokus, både for ansatte og i stor grad for barna. Lekeplasskontrollen har årlig gjennomgang og nye regler/ tiltak vurderes.

6.4.4 Forebygge og håndtere uønskede hendelser

Barnehagen følger de retningslinjer som til enhver tid er gitt i henhold til Helse, miljø og sikkerhet. Barnehagen har egne rutiner som følges. Barnehagen hadde tilsyn ift miljørettet helsevern i 2016.

7) Regnskap 2017 og budsjett 2018

7.1 REGNSKAP 2017

Enhet for barneskoler, barnehager og PPT – merforbruk kr. 3,0 mill.

Enhet	Regnskap 2017		Rest budsjett	Budsjett	Forbr %	Regnskap 2016
	Rev.	budsjett				
111 Barnehage & barneskole - Risør	29 154 954	28 466 000	-688 954	27 242 000	102,4 %	28 656 450
112 Barnehage & barneskole - Hope	7 137 372	7 701 000	563 628	7 418 000	92,7 %	7 054 245
113 Barnehage & barneskole - Søndre	12 883 667	11 957 000	-926 667	11 492 000	107,7 %	12 767 343
114 Barnehage & barneskole - Farge	6 113 062	6 405 000	291 938	6 226 000	95,4 %	6 364 981
115 Barnehage & barneskole - Randv	5 103 605	5 069 000	-34 605	4 250 000	100,7 %	4 034 746
116 Barnehage & barneskole - Maurt	2 211 333	2 342 000	130 667	2 342 000	94,4 %	2 260 913
119 Barnehage & barneskole - Leder	37 745 188	35 450 000	-2 295 188	36 481 000	106,5 %	35 917 006
11 Barneskoler, barnehager & PPT	100 349 180	97 390 000	-2 959 180	95 451 000	103,0 %	97 055 685

Tjeneste	Regnskap 2017	Rev. budsjett	Avvik	Budsjett 2017	Regnskap 2016
1200 Administrasjon	1 285 527	1 170 000	-115 527	1 162 000	1 205 546
2010 Kommunale barnehager	16 677 345	16 514 000	-163 345	15 374 000	15 547 143
2011 Private barnehager (tilsk)	27 388 847	26 432 000	-956 847	26 890 000	26 363 035
2020 Grunnskoleundervisning	44 831 313	44 795 000	-36 313	43 659 000	44 692 414
2021 PP-tjenesten	2 211 333	2 342 000	130 667	2 342 000	2 260 913
2025 Felles utgifter i grunnskolen	492 686	160 000	-332 686	160 000	506 214
2113 Førskoletiltak	3 517 861	2 832 000	-685 861	2 813 000	2 528 088
2114 Førskoletiltak minoritetsbarn	0	0	0	0	0
2150 SFO	1 851 041	908 000	-943 041	814 000	1 780 657
2151 FFO (Fotball Fritids Ordningen)	19 950	0	-19 950	0	51 000
2230 Skoleskyss	2 073 276	2 237 000	163 724	2 237 000	2 120 674
2900 PP-tjenesten int.komm.samarbeid	0	0	-0	0	0
11 Barneskoler & barnehager	100 349 180	97 390 000	-2 959 180	95 451 000	97 055 685

Kommentar

Innenfor barnehager har styringen i de kommunale barnehagene vært god gjennom 2017. Hope barnehage har stabil drift og avslutter med mindreforbruk på kr.178'. Fargeskrinet barnehage opplever en reduksjon i antall barn og har tilpasset driften underveis og spart inn på lønns- og driftskostnader som har gitt et mindreforbruk på kr.292'. Trollstua barnehage har hatt stort press i 2017, og driftet en midlertidig avdeling i Risørhallen frem til sommeren for å dekke etterspørselen. Barnehagen avslutter med et merforbruk på kr.35' i 2017.

Mindreforbruket i barnehagene dekker delvis merkostnader til barn i andre kommuner som merforbruker kr.502' i 2017. Det er i hovedsak Røysland-barna som går i barnehage i Tvedestrand som gir utslag, men også barn i Arendal, Grimstad og Oslo som inngår i denne kostnaden. Kostnaden er økt med kr.200' fra 2016, samtidig som refusjon på andre kommuners barn i Risør er redusert.

Totalt merforbruker kostnad til kommunale barnehager kr.163' i 2017.

Tilskudd til private barnehager fikk en kostnad på kr.27,4 mill. i 2017, hvor moderasjonsordningene utgjorde kr.763'. Totalt ble kostnaden til private barnehager kr.957' høyere enn budsjettet.

Kostnader til førskoletiltak har vokst betydelig fra 2016 med ca. 1 mill. Det var budsjettet med en økning, men gjennom året har denne blitt større enn forventet, samtidig som andelen som refunderes fra andre kommuner er gått ned. Totalt merforbruk på tjenesten i 2017 ble på kr.686'.

7.2 BUDSJETT 2018

Enhet for barnehage, barneskole & PPT

	Regnskap 2016	Budsjett 2017	Budsjett 2018
Barneskoler, barnehager & PPT			
Brukerbetalinger	-6 436 000	-6 747 000	-7 142 000
Andre salgs- og leieinntekter	-746 000	-663 000	-723 000
Overføringer med krav til motytelse	-14 632 000	-12 876 000	-12 155 000
Andre statlige overføringer	-1 253 000	-740 000	-465 000
Andre overføringer	0	0	0
SUM DRIFTSINNTEKTER (B)	-23 066 000	-21 026 000	-20 485 000
Lønnsutgifter	64 771 000	61 852 000	64 817 000
Sosiale utgifter	16 708 000	16 951 000	17 430 000
Kjøp av varer og tjenester som inngår i komm tjenesteprod	4 870 000	4 393 000	4 716 000
Kjøp av varer og tjenester som erstatter komm tjprod	34 774 000	32 526 000	34 028 000
Overføringer	1 020 000	755 000	705 000
Avskrivninger	0	0	0
Fordelte utgifter	-2 389 000	0	-2 474 000
SUM DRIFTSUTGIFTER (C)	119 754 000	116 477 000	119 222 000
BRUTTO DRIFTSRESULTAT (D = B-C)	96 688 000	95 451 000	98 737 000
Renteutgifter, provisjoner og andre finansutgifter	17 000	0	0
SUM EKSTERNE FINANSUTGIFTER (F)	17 000	0	0
RESULTAT EKSTERNE FINANSIERINGSTRANSAKSJONER	17 000	0	0
NETTO DRIFTSRESULTAT (I)	96 705 000	95 451 000	98 737 000
Bruk av disposisjonsfond	0	0	0
Bruk av bundne fond	-121 000	0	-166 000
SUM BRUK AV AVSETNINGER (J)	-121 000	0	-166 000
Avsetninger til bundne fond	471 000	0	0
SUM AVSETNINGER (K)	471 000	0	0
NETTO DRIFTSRAMME	97 056 000	95 451 000	98 571 000

Netto driftsrammer – Enhet for barnehage, barneskole og PPT

Enheten inneholder følgende tjenester:

Ansvar	Navn	Regnskap 2016	Budsjett 2017	Budsjett 2018
	Grunnskoleundervisning	26 894 000	26 727 000	27 435 000
	Div. fellesutg vedr skole (Skole ktr ansv.)	506 000	160 000	160 000
	SFO	1 205 000	355 000	868 000
	FFO (Fotball Fritids Ordningen)	51 000	0	0
111	Barnehage og Barneskole - Risør	28 655 000	27 242 000	28 463 000
	Kommunale barnehager	3 293 000	3 392 000	3 563 000
	Grunnskoleundervisning	3 698 000	3 973 000	4 156 000
	SFO	63 000	53 000	29 000
112	Barnehage og Barneskole - Hope	7 054 000	7 418 000	7 748 000
	Grunnskoleundervisning	12 255 000	11 086 000	12 649 000
	SFO	513 000	406 000	302 000
113	Barnehage og barneskole - Søndeled	12 768 000	11 492 000	12 951 000
	Kommunale barnehager	6 365 000	6 226 000	5 924 000
114	Barnehage og barneskole - Fargeskrinet bhg	6 365 000	6 226 000	5 924 000
	Kommunale barnehager	4 035 000	4 250 000	4 481 000
115	Barnehage og barneskole - Trollstua bhg.	4 035 000	4 250 000	4 481 000
	PP-tjenesten	2 261 000	2 342 000	2 414 000
	PP-tjenesten int.komm.samarbeid	0	0	0
117	Barnehage og barneskole - PPT	2 261 000	2 342 000	2 414 000
	Administrasjon	1 206 000	1 162 000	1 183 000
	Kommunale barnehager	1 854 000	1 506 000	1 604 000
	Private barnehager (tilsk	26 363 000	26 890 000	27 055 000
	Grunnskoleundervisning	1 845 000	1 873 000	1 484 000
	Førskoletiltak	2 528 000	2 813 000	3 027 000
	Førskoletiltak minoritetsbarn	0	0	0
	Skoleskyss	2 121 000	2 237 000	2 237 000
119	Barnehage og barneskole - Leder	35 917 000	36 481 000	36 590 000
	Sum enhet for Barnehager, barneskole og PPT	97 055 000	95 451 000	98 571 000

Netto driftsramme for den enkelte tjeneste under Enhet for barnehage og barneskole

Kommentarer til budsjett for 2018

Budsjettet for 2018 er basert på videre drift fra 2017 med noe styrking.

Oppholdsbetalingssetningene for barnehager er økt til foreslått maks pris kr.2.910 ihht føringer i Statsbudsjettet, og hensyntatt moderasjonsordningen knyttet til familier med lav inntekt.

Tilskudd til private barnehager er beregnet ut fra kommunens kostnad til barnehager i 2016 regnskapet og barnesammensetningen i samme år. Satsen skal vedtas av bystyret og fremkommer i rådmannens innstilling. Satsene for 2018 er kr.2.112 høyere på små barn, og kr.223 lavere på store barn pr heltidsplass i forhold til de nasjonale satsene. Satsene er beregnet på regnskap 2 år bakover i tid, og er følgelig ikke noe rådmannen kan påvirke i neste års budsjett. Endringer som gjøres i 2018 vil først få effekt i beregning av tilskuddet i 2020. Enheten har budsjettert med 26,2 mill i kostnad til tilskudd til de private barnehagene. Kostnaden er usikker som følge av usikkerhet rundt barnesammensetningen, spesielt 2 halvår 2018, fordelingen mellom kommunale og private barnehager, og aldersfordelingen i disse. Slik situasjonen er pr dd har de private barnehagene ca 2/3 av barnehageplassene i kommunen, og ca 84 % av plassene i Risør sentrum. Det gir utslag i høye utgifter til tilskudd til de private.

De kommunale barnehagene har videreført budsjettet fra 2017, bortsett fra Fargeskrinet som har redusert budsjettet med ca 0,3 mill hovedsakelig som følge av redusert bemanning pga færre barn. Alle de kommunale barnehagene drifter med en minimumsbemanning i 2018.

Risør kommune refunderer kostnader til de private barnehagene for ekstra ressursinnsats knyttet til enkeltvedtak om spesialpedagogiske som fattes gjennom PPT. Denne kostnaden er vanskelig å anslå ifht nye barn og nye tiltak som kommer gjennom året. Det er avsatt kr.1,1 mill til dette i 2018.

8) Samlet vurdering av enhetens utfordringer

Barnehagens åpningstid er 9,5 timer og ansattes arbeidstid er 7,5 timer. (pedagogene har planleggingstid og da har de færre timer). Barna kommer tidlig (7:00-8:00) og blir hentet sent (16:00-16:30). Dette resulterer i at det kan være mange barn og få ansatte tidlig og sent på dagen. Det er stort press på de ansatte i disse periodene.

I tillegg har en del barn redusert plass, som gjør at barnehagen mister inntekter. Kommunale barnehager får ikke kompensert tapt inntekt slik som private barnehager gjør. (Søskenmoderasjon, redusert oppholdsbetaling, gratis kjernetid o.a)

Risør kommune har fire opptak i året, og det er en utfordring med tanke på personalet. Barnehagen øker grunnbemanningen ut fra antall barn. Enkelte ansatte er utsatt for en uforutsigbar arbeidssituasjon. For å ha en optimal drift bør vi ha to opptak i året.

Trollstua barnehage har noen barn av flykninger. Vår erfaring er at disse barna hadde profitert på språktrening utover det normale. Det å kunne mestre språket er nøkkelen til både vennskap, tilknytning, læring og utvikling. Slik som det fungerer i dag, er det ingen midler til språktrening av barn av flykninger.