



RISØR KOMMUNE

Virksomhetsmelding

Årsmelding 2017 og virksomhetsplan 2018

HOPE OPPVEKSTSENTER

(BARNEHAGE, SKOLE OG SKOLEFRITIDSORDNING)

Versjon 1.1

Vi skal vokse

- gjennom Kunnskap, Regional utvikling og Attraktivitet



1) HOVEDMÅL, SATSINGSOMRÅDER OG DELMÅL.....	4
2) RISØR KOMMUNES VERDIER	5
2.1 TILTAK FOR Å FREMME VERDIENE	5
3) ANSVARSOMRÅDE OG ORGANISERING	6
3.1 ANSVARSOMRÅDE	6
3.2 ORGANISERING	6
4) ARBEID MED TILTAK I 2017 OG 2018.....	7
4.1 SATSINGSOMRÅDE KUNNSKAP (BARNEHAGE).....	7
4.1.1 <i>Pedagognorm i barnehagene (T)</i>	7
4.1.2 <i>Kompetanseheving i kommunale barnehager (T)</i>	7
SATSINGSOMRÅDE KUNNSKAP (SKOLE).....	8
4.1.3 <i>Kompetanseheving i skolen (T)</i>	8
4.1.4 <i>Realfagssatsing i barnehager og skoler (T)</i>	8
4.1.5 <i>Datautstyr til skolene (2018)</i>	9
4.1.6 <i>Veiledning/mentorordning for nytilsatte og nyutdannede lærere i barnehage og skole (T)</i>	9
4.1.7 <i>Felles seminar i barneskolen (T)</i>	9
4.1.8 <i>Styrket lærerdekning 1. – 4. trinn (T)</i>	9
4.1.9 <i>Trivselslederprogram for inkludering i skolehverdagen (T)</i>	9
4.1.10 <i>BTI-modellen (Bedre tverrfaglig innsats) (T)</i>	10
4.1.11 <i>Språkløyper, lese- og skriveopplæring (T)</i>	10
4.1.12 <i>Videreføring av LP arbeidet ved alle skolene (T)</i>	10
4.1.13 <i>Spesialundervisningen</i>	11
4.1.14 <i>Styrking av ferdigheter omtalt i den generelle delen av Læreplanen</i>	11
4.2 SATSINGSOMRÅDE REGIONAL UTVIKLING	11
4.3 SATSINGSOMRÅDE ATTRAKTIVITET: VI SKAL VÆRE EN KOMMUNE DER FLERE FLYTTER INN ENN UT	11
4.4 FOLKEHELSE OG LEVEKÅR	12
4.5 KLIMA OG MILJØ	12
4.5.1 <i>Miljøfyrtårnsertifiserte bygg</i>	12
5) TJENESTEPRODUKSJON.....	13
5.1 ANTALL OG UTVIKLING I ANTALL BRUKERE	13
5.2 OPPLEVD TJENESTEKVALITET	13
5.2.1 <i>Resultat av siste brukerundersøkelse</i>	13
5.2.2 <i>Enhetsleders kommentar</i>	13
5.2.3 <i>Tiltak iverksatt som følge av forrige undersøkelse</i>	13
5.3 MÅLT TJENESTEKVALITET	14
5.3.1 <i>Status og mål for indikatorer i kommuneplanen</i>	14
5.3.2 <i>Status på utvalgte kvalitetsindikatorer i KOSTRA</i>	15
5.4 INTERNKONTROLL: TJENESTEKVALITET	15
5.4.1 <i>Kommunens mål for kvalitetsstyringsarbeidet</i>	15
5.4.2 <i>Vurdering av avvikrapportering siste år</i>	16
5.4.3 <i>Tiltak for å redusere avvik</i>	16
6) ORGANISASJONSUTVIKLING: ENHETENS UTVIKLINGSARBEID	17
6.1 KOMPETANSEUTVIKLING OG REKRUTTERING DE NESTE 4 ÅR.....	17
6.1.1 <i>Satse på ledere</i>	17
6.1.2 <i>Utvikle en lærende organisasjon</i>	17
6.1.3 <i>Lære å arbeide i nettverksorganisasjoner</i>	17
6.1.4 <i>Likestillingstiltak</i>	17
6.1.5 <i>Klart Språk</i>	17
6.2 SAMARBEID MED ANDRE	18
6.2.1 <i>Internt i Risør kommune</i>	18
6.2.2 <i>Eksternt med andre kommuner eller nettverk</i>	18
6.2.3 <i>Samarbeid med frivillig sektor</i>	18

6.3	MEDARBEIDERUNDERSØKELSE	18
6.3.1	<i>Siste medarbeiderundersøkelse</i>	18
6.3.2	<i>Enhetsleders kommentar</i>	18
6.3.3	<i>Tiltak som følge av medarbeiderundersøkelsen 2016</i>	18
6.3.4	<i>Kommunens mål for HMS-arbeidet</i>	18
6.3.5	<i>Vurdering av avviksrapportering</i>	19
6.3.6	<i>Forebygge og håndtere uønskede hendelser</i>	19
6.3.7	<i>Tiltak for å redusere avvik</i>	19
7)	ENHETENS REGNSKAP OG BUDSJETT	20
7.1	REGNSKAP 2017	20
7.2	ØKONOMISKE RAMMER OG FORUTSETNINGER	21
7.3	BUDSJETT 2018	22
8)	SAMLET VURDERING AV ENHETENS UTFORDRINGER	25

1) Hovedmål, satsingsområder og delmål



Hovedmålet “Vi skal vokse” er kommunens overordnede mål som alle andre mål skal peke mot.

Satsingsområdene kunnskap, regional utvikling og attraktivitet er områder hvor kommunen ønsker å ha spesiell fokus i kommuneplanperioden for å nå hovedmålet om å vokse. Innenfor hvert satsingsområde er det satt to **mål**.

Folkehelse, bedre levekår og klima er **gjennomgripende tema** i hele kommuneplanen, og skal være det for all vår virksomhet.

2) Risør kommunes verdier

Risør kommune har besluttet at følgende verdier skal være fremtredende i vår organisasjon:

Løsningsorientert

- Være fleksibel, kreativ og søke etter gode løsninger
- Benytte ansattes ressurser og bidra til tverrfaglig samarbeid
- Ta initiativ, vise engasjement og ta ansvar
- Gi konstruktiv tilbakemelding
- Være en miljøbevisst kommune

Trygghet

- Utvikle ansattes kompetanse
- Arbeidsoppgavene skal harmonisere med egen kompetanse
- Arbeidsplassen skal være fri for mobbing og baksnakking
- Holde avtaler

Åpenhet

- Det er riktig å si fra om feil og mangler
- Sikre god informasjonsflyt
- Størst mulig grad av medvirkning
- Gjensidig åpenhet mellom enhetene, ledelse og ansatte – være en ”vi-kommune”

Likeverd

- Behandle hverandre med respekt
- Bli hørt og sett
- Være inkluderende
- Ulikhet er en styrke

2.1 TILTAK FOR Å FREMME VERDIENE

Oppvekstsenteret gjennomgår og bruker Risør kommunes verdidokument i personaltiden og i samtaler med medarbeidere etter behov.

3) Ansvarsområde og organisering

3.1 ANSVARSOMRÅDE

Hope Oppvekstsenter består av barnehage, skole og skolefritidsordning (SFO). Hele Oppvekstsenteret er under samme administrasjon.

Barnehagen drives etter bestemmelsene i “Lov om barnehager” med tilhørende forskrifter. «Rammeplan for barnehagens innhold og oppgaver» av 1. mars 2006 er avløst av ny Rammeplan fra 1. august 2017.

Barneskolen skal sørge for at elever fra 1. – 7. trinn, 6 – 13 år, får den opplæring som Opplæringsloven krever. Enheten leverer den lovpålagte tjenesten som Opplæringsloven krever av kommunen slik den kommer til uttrykk i Kunnskapsløftet. Kunnskapsløftet er skolens viktigste styringsdokument.

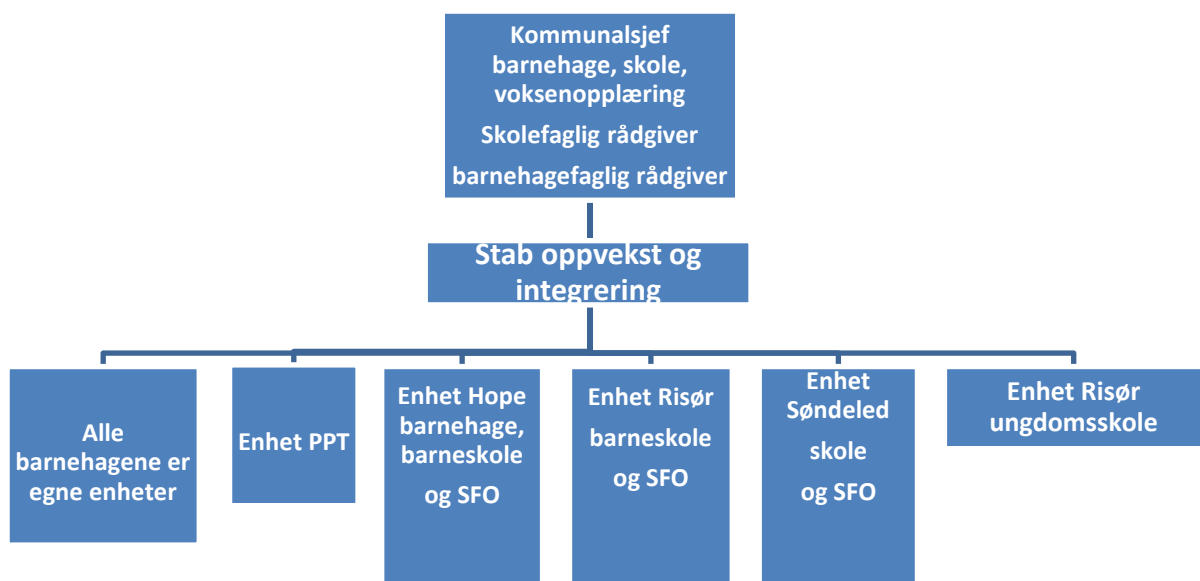
Enheten gir et skolefritidstilbud for elever på 1. – 4. trinn og for funksjonshemmede elever til og med 7. trinn. SFO tilbudet er lovpålagt, og alle skolene har dette.

Endring fra 01.08.2014 medførte at kommunen selv velger organisering av leksehjelp, og ordningen kan omfatte alle trinn slik den gjør på Hope Oppvekstsenter. Omtrent 65 % av elevene benytter seg av tilbudet helt eller delvis. De fleste som benytter tilbudet går på SFO.

Risør kommune har tre barnehager og tre barneskoler. Barnehagene og skolene er lokalisert på Hope, Sønedeled og i Risør. Barnehagene og skolene ble høsten 2016 organisert som egne enheter. Området til enhet barnehage og skole er organisert med kommunalsjef, barnehagefaglige og skolefaglige rådgivere.

3.2 ORGANISERING

Viser organiseringen av barnehager og skoler i kommunen:



4) Arbeid med tiltak i 2017 og 2018

4.1 SATSINGSOMRÅDE KUNNSKAP (BARNEHAGE)

4.1.1 Pedagognorm i barnehagene (T)

I NOU 2012 «Til barnets beste» er det er målsetning at barnehagene skal ha 50 % barnehagelærer av grunnbemanning på 3 årsverk innen 2020. Økning i antall ansatte med barnehagelærerutdanning gjennom videreutdanning og ved naturlig avgang av assistenter/fagarbeidere, ansettes det barnehagelærere.

2017 6.1.3	Ved Hope barnehage er det ansatt flere barnehagelærere enn loven krever.
2018 6.1.3	Ny pedagognorm fra august 2018 krever flere pedagoger i barnehagene. Hope barnehage har dekket kravet som kommer. Nytt krav: en pedagog pr. 7 små barn (under tre år) og en pedagog pr. 14 store barn (over tre år).

4.1.2 Kompetanseheving i kommunale barnehager (T)

Risør kommune har utarbeidet en felles kompetanseplan for alle barnehagene i Risør. Barnehagene skal jobbe systematisk for å gi alle barnehagebarn et så godt læringsmiljø som mulig. Kompetansestrategien 2016 – 2019 for barnehagene omfatter fire tematiske satsingsområder som er forankret i «Rammeplan for barnehagen – innhold og oppgaver: Disse er:

- Pedagogisk ledelse – barnehagen som lærende organisasjon
- Relasjonskompetanse – læringsmiljøet i barnehagen
- Språk – et godt språkmiljø for alle barn
- Realfag – med fokus på lekens betydning for læring

Det skal stimuleres til at assistenter tar utdanning som fagarbeidere (barne- og ungdomsarbeider). Vikarene som blir brukt, har ikke fagutdanning.

Tidlig innsats i lærende fellesskap (TILF) ble gjennomført i barnehagen i løpet av våren 2017, så da blir det ikke TILF før i 2019 igjen.

Barnehagen er engasjert i «Agderprosjektet.» Det er en barnehagelærer som er ansvarlig for «Agderprosjektet» i barnehagen, og hun sørger for at andre ansatte også får økt kompetanse. Opplæringen av førskolebarna fortsetter hele 2018.

Kommunen ble realfagskommune i 2016, og barnehagen er med i nettverk for barnehager sammen med 1. og 2. trinn. Hope barnehage har laget en plan for realfag i barnehagen. Realfagssatsingen fortsetter hele 2018. (Se også punkt 4.1.4).

Barnehagen har startet på kompetanseheving med «Språkløyper» noe som vil fortsette i 2018. Kompetanseutviklingspakkene presenterer ulike aktiviteter og temaer som er sentralt for språkutvikling hos alle barnehagebarn. Det er Lesesenteret i Stavanger som er ansvarlig for Språkløypene.

Risør kommune har søkt kompetansemidler hos Fylkesmannen i forhold til barnehagebaserte kompetansetiltak sammen med Gjerstad kommune, og det er dannet nettverksgrupper som skal jobbe mot mobbing i barnehagene.

BTI-modellen: Kompetanseutviklingsplanen er utarbeidet i samarbeid med «Samarbeid Sør» (KoRus, Sør, RVTS og RBUP). Se mer under BTI-modellen punkt 4.1.10.

Mentorordning: Det er en lovpålagt oppgave å gi nyutdannede barnehagelærere veiledning i 2 år etter endt utdanning. Se punkt 4.1.6.

2017 6.1.8	Den siste assistenten ved Hope barnehage sluttet i desember 2017. Barnehagen har vært med i satsingen fra «Agderprosjektet,» og vi har jobbet med «Språkløyper.» Barnehagen er med i kommunens realfagsatsing (se også 4.1.4) Barnehagen er med i BTI satsingen (se under 4.1.10)
2018 6.1.8	Satsingen fra «Agderprosjektet» fortsetter hele året 2018, og vi jobber videre med «Språkløyper» Barnehagen er fortsatt med i kommunens realfagsatsing, og det er dannet nettverksgrupper på tvers av barnehage og skole (Se også 4.1.4). Det er dannet nettverksgrupper som skal jobbe gjennom hele året mot mobbing i barnehagene.

SATSINGSOMRÅDE KUNNSKAP (SKOLE)

4.1.3 Kompetanseheving i skolen (T)

Det har vært sterkt fokus på kompetanseheving gjennom KFK (Kompetanse for kvalitet) for å tilfredsstille Kunnskapsdepartementets krav til lærere i skolen. Målet er at alle som underviser i grunnskolen, skal ha godkjent kompetanse innen 2026.

Det kommer dessuten ny læreplan i skolen som blir gjeldende fra høsten 2020. Det er derfor viktig at forberedelsene starter så fort som mulig.

2017 6.1.4.	Hope skole hadde en lærer som avslutter naturfagstudiet våren 2017, og en ny lærer som begynte på matematikkstudiet høsten 2017.
2018 6.1.4.	Hope skole har en lærer som avslutter matematikkstudiet våren 2018. Etter flere år med lærere som har tatt videreutdanning, er det ingen som begynner høsten 2018. Alle lærerne har nå den kompetansen som kreves innen 2026 bortsett fra en. Lærerne starter med forberedelser i forhold til ny læreplan.

4.1.4 Realfagssatsing i barnehager og skoler (T)

Kompetansen og interessen må heves blant ansatte i barnehagen. Det gjelder alle grupper som jobber i barnehagen. De må gi barna utfordringer og oppgaver innenfor realfaget, og interessen for realfag må starte i barnehagen. Det kan hjelpe til at barna skal få gode skoleresultater etter hvert. Se mer under punkt 4.1.2 når det gjelder barnehagen.

For å oppnå bedre skoleresultater, må kompetansen heves blant ansatte og foreldre. Risør kommune ble realfagskommune høsten 2016, og dette blir videreført i 2018. Vitensenteret i Arendal og Høyskolen i Sør-Øst Norge i samarbeid med Udir. samarbeider med Risør kommune i forhold til realfagssatsingen. Målet er å heve realfagskompetansen i personalet, øke mestringsfølelsen i faget og heve resultatene på Nasjonale prøver fra lavere til høyere nivå i skolen.

2017 6.1.5.	Det har vært omfordeling av timer til realfag i skolen i samarbeid med Vitensenteret og Matematikksenteret.
----------------	---

2018 6.1.5.	Lærerne tar ansvar for videreføringa av Vitensenterets opplegg. Høyskolen i Sørøst Norge gir veiledning. Nettverksgrupper som startet høsten 2016, videreføres i 2018, men med noe endret sammensetning. Fra 2018 vil «koding» være et satsingsområde.
----------------	--

4.1.5 Datautstyr til skolene (2018)

Det vil være behov for kontinuerlig utskifting av gammelt/ødelagt utstyr.

2017 6.1.6	IKT avdelingen (barnehage og skole) har etablert egen rulleringsplan for utskifting av ansatte- og barn/elevdatamaskiner.
2018 6.1.6	Bruken av IKT øker, og en større investering vil være nødvendig etter planperioden.

4.1.6 Veiledning/mentorordning for nytilsatte og nyutdannede lærere i barnehage og skole (T)

Det er en lovpålagt oppgave å gi nyutdannede veiledning i 2 år etter endt utdanning. Tiltaket må gjennomføres og dekkes innenfor egne rammer.

2017 6.1.7	Veiledning har blitt gitt i den enkelte barnehage og skole. Det ble høsten 2017 nedsatt en arbeidsgruppe for å utarbeide overordnet rutine og prosedyrer for veiledning i barnehage og skole.
2018 6.1.7	Felles ordning med rutine og prosedyrer for veiledning i barnehage og skole. Plan for veiledning er utarbeidet og vil følges fra våren 2018.

4.1.7 Felles seminar i barneskolen (T)

Ønske fra rektorene om økt fellesskapsfølelse og kompetanseheving på alle områder i skolen gjennom felles seminar for alle ansatte i barneskolene. Gode erfaringer med dette andre steder. Avgjørende å legge opp til kompetanseheving på relevante tema. Deler av felles kompetansemidler (totalt 350') kan benyttes etter intern fordeling, resten må dekkes innen egne rammer.

2017 6.1.9.	Planlagt igangsatt høsten 2017 og deretter annet hvert år over to planleggingsdager. Mål: Økt fellesskapsfølelse og felles kompetanseheving i skolen. Ikke gjennomført da andre tiltak ble prioritert.
2018	Utgår.

4.1.8 Styrket lærerdekning 1. – 4. trinn (T)

2017 6.1.10.	Tillegg 1. juni. Nasjonale tilskudd fra august 16: 889' – usikkert hvor mye i 2017. Rådmannen følger regjeringens satsing gjennom å tilføre midler ved årlig tildeling.
2018	Utgår.

4.1.9 Trivselslederprogram for inkludering i skolehverdagen (T)

Programmet har ført til økt inkludering og redusert andelen av elever som ikke føler at skolehverdagen er grei. Fokus på arbeid mot mobbing fra sentralt hold. Dette er et

viktig tiltak som har vært dekket innenfor rammene inntil nå. Kostnadene må tas innenfor skolenes rammer også i tiden framover.

2017 6.1.11.	Trivselslederne er i funksjon på alle skolene. Det er en høy avgift og materiellutgifter knyttet til deltakelse. Mål 2017: Videreutvikle TL i fellesskap. Delta på TL sitt utviklingsarbeid i form av kurs og seminarer.
2018	Innarbeidet i driften.

4.1.10 BTI-modellen (Bedre tverrfaglig innsats) (T)

BTI-modellen skal sikre informasjonsflyt, brukermedvirkning og samordning av tjenester til barn og unge det knyttes bekymring til. Stafettloggen skal sikre oppfølging av det enkelte barn. Det søkes om eksterne midler fortløpende, og BTI er kommunes hovedtiltak i folkehelseprogrammet i Agder.

2017	Handlingsveileder med verktøy for barnehage og skole er utarbeidet og under utprøving. Kompetanseutviklingsplan er utarbeidet i samarbeid med «Samarbeid Sør» (KoRus Sør, RVTS og RBUP). Hope skole deltok med ledelse og ansatte på introduksjonskurs høsten 2017. «Urokurs» er gjennomført for ansatte i barnehagen våren 2017.
2018 6.1.10	Mal for stafettlogg skal utprøves i nye saker, men full uttelling avventes tilgang til digital stafettlogg (forventes 2019). BTI handlingsveileder prøves ut. «Urokurs» gjennomføres høsten 2018 for ansatte i skolen.

4.1.11 Språkløyper, lese- og skriveopplæring (T)

Skolen har startet opplæringen med Språkløyper, og opplæringen vil fortsette i 2018. Språkløyper er en nettbasert kompetanseheving for lærere. Det er nødvendig med forsterket fokus på tiltak for å øke lese- og skriveferdighetene. Målet er å få økt kompetanse på lesing og skriving i personalgruppa noe som igjen skal føre til økt kompetanse på lesing og skriving hos elevene. Økt kompetanse er nødvendig for å levere bedre skolerresultater. Det er Lesesenteret i Stavanger som er ansvarlig for Språkløypene. Tiltaket må gjennomføres og dekkes innenfor egne rammer.

2017 6.1.12.	Hope skole har jobbet med språkløyper både i barnehage (se 4.1.2) og skole. Mål: få økt kompetanse på lesing og skriving for alle aldersgrupper.
2018	Oppvekstsenteret fortsetter med Språkløyper, men uten at det står høyt på prioriteringslista. Det er mange tiltak som skal prioriteres. Nettressursene ligger dessuten tilgjengelig for alle som ønsker å bruke dem.

4.1.12 Videreføring av LP arbeidet ved alle skolene (T)

Implementering/holdningsendring i hele personalgruppa tar mer tid enn forventet. Viktig å videreføre fokus, opplæring av nye gruppeledere og bruk av LP-modellen i forbedringsarbeidet. Må tas innenfor skolens egne rammer.

2017 6.1.13.	Barneskolene er ferdige med treårig implementeringsarbeid for LP arbeid.
2018	Fortsette med LP arbeid for å styrke skolenes læringsmiljø både sosialt og pedagogisk.

4.1.13 Spesialundervisningen

Det må legges til rette for en bedre tilpasset opplæring barnehagen og i klasserommet. Spesialundervisningen må ses i sammenheng med den ordinære undervisningen, og ses i sammenheng med TILF/BTI-arbeidet, samt førskoletiltak. Bruk av spesialpedagogiske tiltak i barnehage og skole er under vurdering. Spesialundervisningen må spisses mer mot de grunnleggende ferdighetene og sosiale ferdigheter der det er nødvendig.

Bruk av spesialpedagogiske virkemidler i barnehage og skole er under utvikling i tråd med ny forskning og Opplæringsloven. Mål: økt læringsutbytte faglig og sosialt. Mestring og inkludering for alle elever gjennom god tilpasset opplæring.

2017 6.1.14.	Spesialpedagogene i barnehagene er mer ute i barnehagene og jobber. Det er laget en ny modell for spesialundervisning i samarbeid mellom Risør barneskole og PP-tjenesten. All undervisning legges i klasserommet med stor pedagog og assistenttettethet på første trinn og også utprøving på andre trinn. Modellen følges tett opp av PP-tjenesten med observasjon og veiledning.
2018 6.1.12	Arbeid med ny måte å tenke spesialundervisning på fortsetter og forsterkes. Erfaringene fra Risør barneskole legges til grunn for det videre arbeidet.

4.1.14 Styrking av ferdigheter omtalt i den generelle delen av Læreplanen

«Læreplanens generelle del utdyper formålsparagrafen i opplæringsloven, angir overordnede mål for opplæringen og inneholder det verdimessige, kulturelle og kunnskapsmessige grunnlaget for grunnskolen ..»

For å ivareta den generelle delen av Læreplanen har skolen ulike arrangement i løpet av året. Det er et stort arrangement i forbindelse med juleavslutningen ved skolen i desember. Elevene jobber med dette arrangementet i lang tid, og foreldre, besteforeldre og andre blir invitert med på denne flotte festen hvert år.

Skolens 5. – 7. trinn arrangerer «Barnas kafe» fire til fem ganger pr. år. Overskuddet fra kafeen går tilbake til elevene. Hele bygda er invitert til kafeen, og oppmøtet er svært godt.

Skolen arrangerer også innsamling til barn i andre land ved hjelp av hummerlotteriet hvert år, og også ved å arrangere innsamling til TV-aksjonen hver høst.

4.2 SATSINGSOMRÅDE REGIONAL UTVIKLING

Barnehagen: Barnehagemyndigheten i Risør kommune samarbeider med andre kommuner gjennom Nettverk Øst (se 4.1.2). Samarbeidet sørger for felles kompetanseheving i regionen i nært samarbeid med Fylkesmannen. Ansatte fra barnehagen deltar alltid på kompetansehevende kurs fra Fylkesmannen noe de også vil gjøre i 2018.

Skolen: Ikke ansvar for egne tiltak i Handlingsprogrammet, men enheten vil bidra innenfor satsingsområde gjennom økt samarbeid med rektorene i nabokommunene.

4.3 SATSINGSOMRÅDE ATTRAKTIVITET: VI SKAL VÆRE EN KOMMUNE DER FLERE FLYTTER INN ENN UT

Barnehagen vil bidra innenfor satsingsområdet gjennom å tilby barnehageplasser i form av opptak fire ganger i året. Kommuneplanen sier at barnehagen skal ha fleksible åpningstider. Hope barnehage og SFO åpner kl. 07.15 og stenger kl. 16.30.

Enheten vil bidra innenfor satsingsområdet gjennom arbeid med barnehage- og skolemiljøet, hjem/barnehage- og skolesamarbeid og gode resultater ved hele Oppvekstsenteret. Det er viktig at både barnehage og skole kan tilby et innhold av høy kvalitet.

4.4 FOLKEHELSE OG LEVEKÅR

Hele Oppvekstsenteret har fokus på sunt kosthold og fysisk aktivitet. Et av fagområdene i Rammeplanen til barnehagen omhandler *kropp, bevegelse og helse*. Barnehagen serverer god og sunn mat, og barna er ute på tur flere ganger hver uke.

Elevene på skolen deltar i fysisk aktivitet hver uke, og de eldste elevene har og kommer til å være med på Nasjonalforeningen for folkehelses konkurranse «Hopp for livet.»

Oppvekstsenteret har et tett samarbeid med skolehelsetjenesten. Helsesøster kommer til Oppvekstsenteret hver uke, og hun er da til stede for både barnehage og skole. Foreldre som ønsker veiledning, kan også henvende seg til henne. Helsesøster har fast plass i ressursteamet på senteret.

Skolen er med i TL (trivselslederprogrammet), der elever er trivselsledere og organiserer aktiviteter i friminuttene. Ordningen fortsetter også i 2018.

Skolen har et samarbeid med Friluftsrådet Sør om helsefremmende aktiviteter.

Barnehagen og skolen deltar i kommunens arbeid med BTI-modellen (Bedre Tverrfaglig Innsats).

4.5 KLIMA OG MILJØ

Barnehagen har fokus på klima og miljø. Et av fagområdene i Rammeplanen omhandler nettopp natur, miljø og teknikk. Barnehagens hovedtema i år er «Livet på landet,» og dette fagområdet blir da godt dekket.

Forum for klima og miljø vedtok i sitt møte 20.06.16 å tildele grunnskolene 25.000 kroner hver til miljøtiltak. Midlene ble brukt til nye søppelcontainere slik at Oppvekstsenteret kunne bli bedre på kildesortering. Dessuten ble det innkjøpt flere mindre drivhus hvor både små og store skal dyrke grønnsaker og blomster. Alle skal lære om «kortreist» mat.

Et av satsingsområdene for hele Oppvekstsenteret året 2017/2018 er nettopp klima og miljø.

4.5.1 Miljøfyrtårnsertifiserte bygg

Det er foreløpig ingen miljøfyrtårnsertifiserte bygg i Risør kommune, og tidsrammene er forskjøvet. Arbeidet skjer etter en prioritert liste.

Mål for perioden	2015	2016	2017	2018
Administrasjonsbygg	1*)	1*)	1*)	1*)
Skoler	3**)	3**)	3**)	3**)

Kilde: Risør kommune. *) Kommunehuset **) Risør barneskole, Hope oppvekstsenter, Sønedeled skole og Trollstua barnehage

5) Tjenesteproduksjon

5.1 ANTALL OG UTVIKLING I ANTALL BRUKERE

Antall barn i barnehagen:			
01.01.15	01.01.16	01.01.17:	01.01.18
27	28	29	27

Barnehagen er en toavdelingsbarnehage. Det har vært et stabilt antall barn i barnehagen de siste årene.

	2012-13	2013-14	2014-15	2015 - 16	2016-17	2017-18
Hope oppvekstsenter	33/3	26/3	24/3	31/3	34/3	34/3

Antall elever / antall lærere med kontaktlærerfunksjon = antall klasser

Elevutvikling er vanskelig å si noe om. Vi har fødselstall, men tilflytting/raflytting og arbeidsinnvandring, gjør at elevtallet vil variere.

Elevene er delt i 1. – 2. trinn, 3. – 4. trinn og 5. – 7. trinn.

Utbyggingen av nytt boligfelt rundt Oppvekstsenteret vil kunne gi flere barn til Oppvekstsenteret.

5.2 OPPLEVD TJENESTEKVALITET

5.2.1 Resultat av siste brukerundersøkelse

Barnehagen: Den siste brukerundersøkelsen var høsten 2013. Det var 50 % av foreldrene som deltok i undersøkelsen. Barnehagen har god dialog med foreldrene, og alle gir tilbakemeldinger i foreldresamtaler om hva de er fornøyde/misfornøyde med.

Kommunebarometeret for 2017 viser at grunnskolen i Risør foreløpig er på en 147. plass, noe som er en forbedring fra tidligere år. I oppsummeringen for skole står det blant annet: «Ny statistikk indikerer at skolene i kommunen bidrar litt mer til elevenes resultater enn det som er normalen.

En del lærere som underviser i norsk, engelsk og matematikk mangler fordypning ifølge statistikken.»

5.2.2 Enhetsleders kommentar

Vi har en målbevisst satsing på videreutdanning via kompetanse for kvalitet (KFK), og dette punktet vil forbedre seg i takt med videreutdanning og ansettelse av nyutdannede som har fordypning i fagkretsen.

5.2.3 Tiltak iverksatt som følge av forrige undersøkelse

En lærer er ferdig med videreutdanning i matematikk og naturfag, en holder på med matematikk og vil bli ferdig våren 2018.

5.3 MÅLT TJENESTEKVALITET

5.3.1 Status og mål for indikatorer i kommuneplanen

Alle som har søkt barnehageplass i 2017 har fått tildelt den plassen de har søkt om. Barnehagen har den pedagogiske bemanningen som er tilfredsstillende og innenfor lovverket.

TILF (tidlig innsats i lærende fellesskap) er en observasjonsmodell som skal gi barn som står i fare for skjevutvikling, adekvat og rask hjelp. TILF-modellen ble implementert i drift i 2015, og Hope barnehage fikk besøk av ansatte fra barnevern, PPT, fysioterapi og Helsestasjonen våren 2017. Det vil ikke bli besøk i 2018.

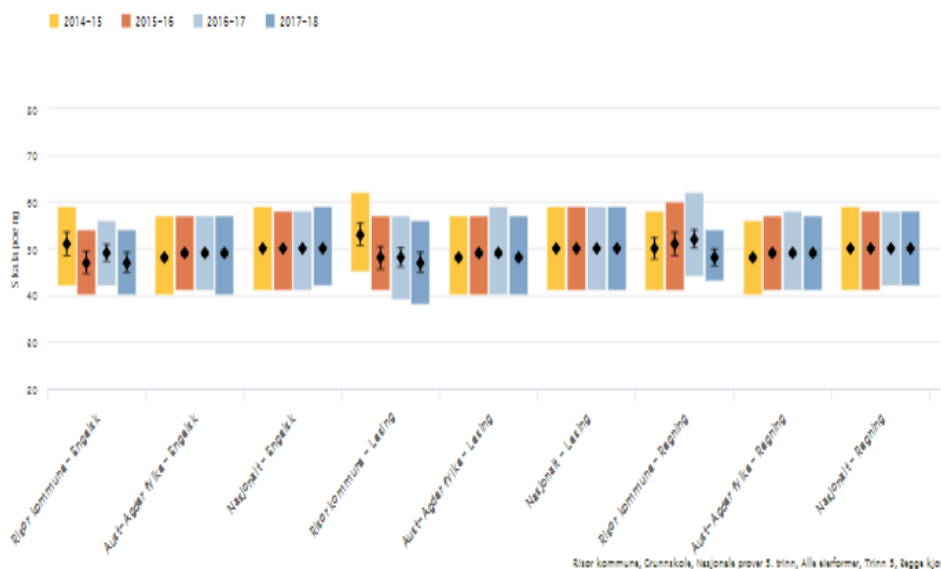
I april 2018 ble det gjennomført luftmålinger via bedriftshelsetjenesten. Hele Oppvekstsenteret hadde svært gode resultater.

Grunnskoleresultater for hele kommunen

Mål for perioden	2016-17	2017-18	2018-19
Nasjonale prøver 5. trinn - Lesing - Regning - Engelsk	Øke antall elever fra de lavere mestringsnivåene til høyere Spesielt i engelsk	Øke antall elever fra de lavere mestringsnivåene til høyere Spesielt i engelsk	Øke antall elever fra de lavere mestringsnivåene til høyere Spesielt i engelsk

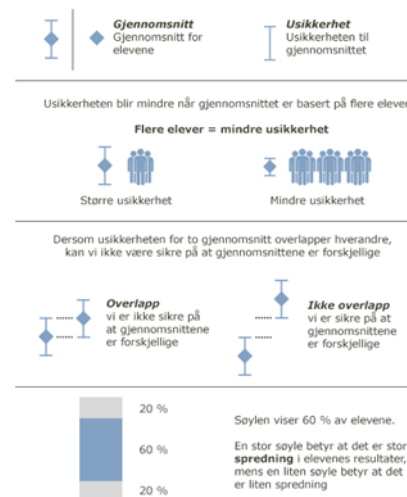
Kilde: www.skoleporten.no Skala fra 10,0 til 60,0 der høyest er best. * Brudd i tidsrekke. Tallene er ikke sammenlignbare med tidligere år

Nasjonale prøver (engelsk, lesing og regning) 5. trinn høsten 2017



Skalaforklaring

NP
for
NP



høsten 2017 vise en negativ endring i resultatene, spesielt i engelsk og lesing, der vi har flere elever på det laveste nivået (trinn en) enn foregående år.

I regning har vi fått flere elver på trinn to, men færre elver på trinn tre. Utvalget av elever er lite slik at spesielle forhold enkelt år kan gi store utslag på resultatet.

Hope skole har for få elever til at resultatene kan offentliggjøres.

Antall elever (5. trinn) som deltar i UEs programmer

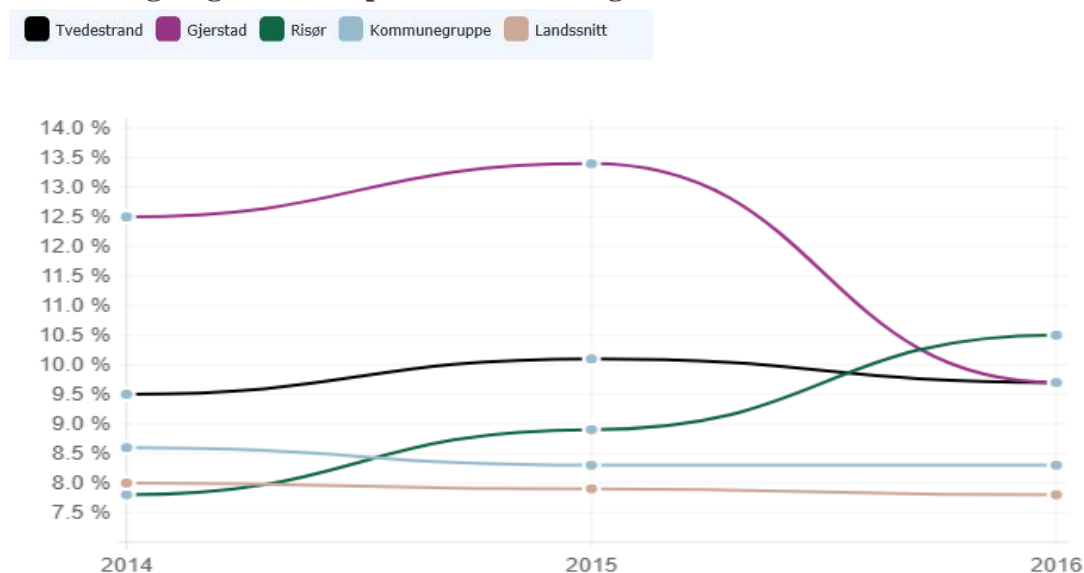
Hope skole gjennomfører entreprenørskapstrening i henhold til LK06 med de kompetansemål som er definert, og med det antall elever som er på 5. trinn. Undervisningsmaterieell fra www.UE.no blir benyttet i undervisningen.

Spesialundervisning

Hope skole har få elever med enkeltvedtak. Vi har fokus på tidlig innsats og en bevisst dreining av spesialundervisningen mot de lavere trinn.

Skolen har en meget god tilpasset opplæring i klasserommet, og det er bare elever med helt spesielle utfordringer som er ute av klasserommet for å få undervisning/hjelp. Vi har styrket voksentetthet i klasserommene noe som gjør at elever unngår spesialundervisning.

Sammenligning av andel spesialundervisning



Læringsmiljø – elevundersøkelsen

Hope skole har i flere år hatt meget gode resultater på elevundersøkelsen (5. – 7. trinn). Elevene trives på skolen, og de er fornøyde med lærere og foreldre.

Resultatene for land, fylke og kommune finnes på Skoleporten.no

5.3.2 Status på utvalgte kvalitetsindikatorer i KOSTRA

5.4 INTERNKONTROLL: TJENESTEKVALITET

5.4.1 Kommunens mål for kvalitetsstyringsarbeidet

- Risør kommunes overordnede kvalitetsmål er tilfredse innbyggere, medarbeidere og politikere. Brukertilfredshet skal måles hvert andre år for alle tjenester som leveres av virksomheten.
- Alle virksomheter skal bruke risikoanalyser og sjekklister for å redusere risiko for uønskede hendelser (driftsfeil).
- Om feil, mangler eller avvik likevel skulle oppstå skal feilene rettes og logges, slik at feilstatistikken kan avdekke hvor virksomhetene har systemfeil (forbedringspotensialet).

- Virksomhetens ulike enheter skal bruke QM+ for å logge avvik og forbedringsforslag for å kunne få fram sammenlignbare og målbare data for den kvalitet som leveres.
- Ledermøter skal ha som fast punkt på dagsorden: "Kvalitetsrapport", med grafiske avviksoversikter, minimum to ganger årlig.
- I personalmøter skal ledelsen informere om status i kvalitetsregnskapet: avviksoversikt, trender og tiltak.

5.4.2 Vurdering av avviksrapportering siste år

Registrerte avvik i QM+ i perioden 01.01.2017 – 31.10.2017

Type avvik	Lukkede avvik	Avviste avvik	Totalt antall
Tjenestekvalitet	1	0	1

Avvik kan være under behandling og derfor ikke være lukket. Alle viktige hendelser rapporteres og følges opp i etterkant.

5.4.3 Tiltak for å redusere avvik

Godt og tett samarbeid med PPT og helsesøster ved skolen. Nøye med å redusere avvik.

6) Organisasjonsutvikling: enhetens utviklingsarbeid

6.1 KOMPETANSEUTVIKLING OG REKRUTTERING DE NESTE 4 ÅR

Kompetanseheving av egne ansatte vil være første prioritet. Det vurderes kontinuerlig om det er behov for å rekruttere eksternt med henblikk på tilføring av ny kompetanse ved avgang, endrede forhold eller annet.

Det foreligger en kompetanseplan for barnehagene i Risør kommune som gjelder for 2016 - 2019. Planen ble godkjent i Bystyret 29.09.16, og den skal rulleres hvert år.

(se punkt 4.1.2)

Skolene:

Gruppe	Kompetanse- utvikling	Kostnad*	Fullført 2017	Fag 2017/18	Rekruttering 2018-19
Skoleledere	Rektorskolen		0	0	0
Pedagogisk personell	Kompetanse for kvalitet	150.000	Naturfag	Matem.	0
Fagarbeider/ass	Ulike kurs/fagskole	Egen ramme	0		0
Andre	Felles planleggingsdag for alle fagarbeidere/ass. i skolen – Ansvar rektorene				

6.1.1 Satse på ledere

Kommunen har eget lederutviklingsprogram.

6.1.2 Utvikle en lærende organisasjon

Det gjøres gjennom nettverksarbeid, gjensidige prestasjoner og skolevandring.

6.1.3 Lære å arbeide i nettverksorganisasjoner

Det er dannet nettverk i 2018 mellom barnehagene i forhold til tiltak mot mobbing i barnehagene. Det er et samarbeid mellom Gjerstad og Risør kommune.

Matematikknettverk og LP-nettverk er allerede i gang i skolene.

6.1.4 Likestillingstiltak

Barnehagen jobber ut fra Rammeplanen i barnehagen mens skolen jobber med tiltak knyttet opp mot Læreplanen.

6.1.5 Klart Språk

Det ble tatt politisk initiativ i 2016 for å bedre språket i politiske saker og i informasjon ut til innbyggere og samarbeidsparter.

2017	I mars ble det gjennomført Klart Språk-kurs for ledere, saksbehandlere og informasjonsmedarbeidere i enheten. Enheten har jobbet aktivt med å forbedre sine tekster utfra det som ble formidlet på kurset.
2018	Arbeidet med å forbedre språket fortsetter. Enheten vil delta på ny samling for ledere, saksbehandlere og informasjonsmedarbeidere for å jobbe med språkveileder og mal for politiske saker våren 2018.

6.2 SAMARBEID MED ANDRE

6.2.1 Internt i Risør kommune

BTI-modellen, tverrfaglig innsats overfor barn, unge og familier

Arbeidet med å få implementert en fungerende struktur for systematisk tverrfaglig samhandling overfor barn, unge og familier vil fortsette i 2018. I 2017 ble det utarbeidet handlingsveileder for barnehage og skole. Enheten vil delta på kurs som Samarbeid Sør vil tilby innenfor spesifikke områder hvor det er avdekket behov for kompetanseheving.

Fokus innen enheten i 2018 blir deltakelse på kompetansepakken.

6.2.2 Eksternt med andre kommuner eller nettverk

Barnehagen vil delta på nettverk mot mobbing med Gjerstad kommune.

Skolen har ingen deltakelse i 2018.

6.2.3 Samarbeid med frivillig sektor

Frivillighetssentralen er en god samarbeidspartner for barnehagen, og «lyttevennene» for skolen.

6.3 MEDARBEIDERUNDERSØKELSE

6.3.1 Siste medarbeiderundersøkelse

Ingen medarbeiderundersøkelse gjennomført i 2017.

6.3.2 Enhetsleders kommentar

Vi jobber videre med utfordringer knyttet til undersøkelsen i 2016.

6.3.3 Tiltak som følge av medarbeiderundersøkelsen 2016

Vi følger opp tiltak igangsatt etter undersøkelsen i 2016 blant annet rundt tidspress og bruk av planleggingstid.

6.3.4 Kommunens mål for HMS-arbeidet

- Alle virksomheter skal måle sin HMS-virksomhet: Oppslutning om de forebyggende aktivitetene og status for ulike HMS-forhold.
- HMS-arbeidet skal involvere alle berørte parter ved hjelp av sjekklistor, spørreskjemaer og avviks- og forslagsmeldinger, jfr. §§4 og 5.3 i HMS-forskrift (Internkontrollforskriften). Hensikten er å lære av hverandres erfaringer slik at feil, mangler og avvik ikke oppstår eller gjentar seg.
- Leder- og personalmøter skal ha grafiske avviks- og forslagsrapporter fremlagt, minimum hvert halvår. "Avviksrapport" skal være fast punkt på dagsordenen og vise utviklingen over tid og status for tiltak som er iverksatt.

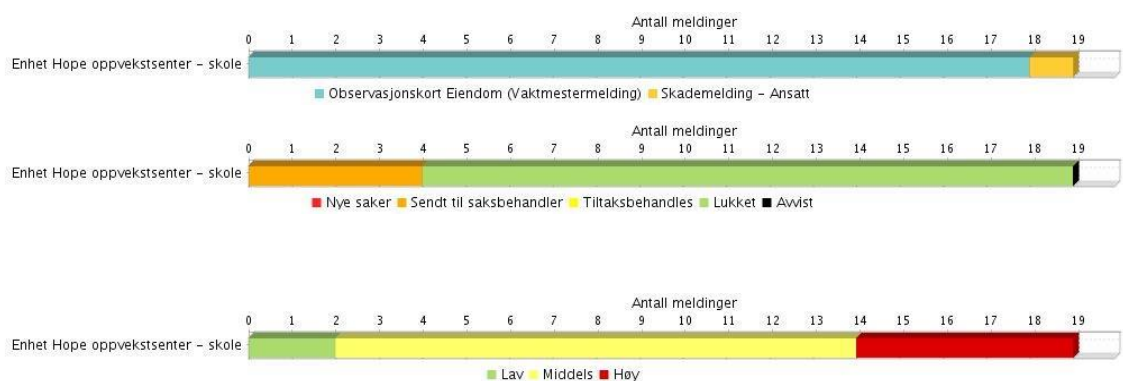
- Det skal ikke oppstå fravær som skyldes dårlig tilrettelegging av jobben, eller som skyldes dårlige samarbeidsforhold. Medarbeidere og de som mottar våre tjenester er en del av løsningen, ikke en del av problemet.

6.3.5 Vurdering av avviksrapportering

Barnehagen:



Skolen:



Hentet fra QM+ i uke 21 i 2018. Hovedmengden av avvik er knyttet til observasjonskort eiendom, men også uønskede hendelser i barnehagen.

6.3.6 Forebygge og håndtere uønskede hendelser

Kontinuerlig kvalitetsutvikling av tjeneste. En god og inkluderende personalpolitikk.

6.3.7 Tiltak for å redusere avvik

Følge opp avvik fortløpende med verneombud og tillitsvalgte. Ha gode rutiner rundt enkeltelever og utsatte situasjoner. Tett samarbeid mellom hjem og skole. Oversikt avviksrapportering på personalmøte.

7) Enhetens regnskap og budsjett

7.1 REGNSKAP 2017

Enhet for barneskoler, barnehager og PPT – merforbruk kr. 3,0 mill.

Enhet	Regnskap 2017	Rev. budsjett	Rest budsjett	Budsjett	Forbr %	Regnskap 2016
111 Barnehage & barneskole - Risør	29 154 954	28 466 000	-688 954	27 242 000	102,4 %	28 656 450
112 Barnehage & barneskole - Hope	7 137 372	7 701 000	563 628	7 418 000	92,7 %	7 054 245
113 Barnehage & barneskole - Sønde	12 883 667	11 957 000	-926 667	11 492 000	107,7 %	12 767 343
114 Barnehage & barneskole - Farge	6 113 062	6 405 000	291 938	6 226 000	95,4 %	6 364 981
115 Barnehage & barneskole - Randv	5 103 605	5 069 000	-34 605	4 250 000	100,7 %	4 034 746
116 Barnehage & barneskole - Maurt	2 211 333	2 342 000	130 667	2 342 000	94,4 %	2 260 913
119 Barnehage & barneskole - Leder	37 745 188	35 450 000	-2 295 188	36 481 000	106,5 %	35 917 006
11 Barneskoler, barnehager & PPT	100 349 180	97 390 000	-2 959 180	95 451 000	103,0 %	97 055 685

Tjeneste	Regnskap 2017	Rev. budsjett	Avvik	Budsjett 2017	Regnskap 2016
1200 Administrasjon	1 285 527	1 170 000	-115 527	1 162 000	1 205 546
2010 Kommunale barnehager	16 677 345	16 514 000	-163 345	15 374 000	15 547 143
2011 Private barnehager (tilsk)	27 388 847	26 432 000	-956 847	26 890 000	26 363 035
2020 Grunnskoleundervisning	44 831 313	44 795 000	-36 313	43 659 000	44 692 414
2021 PP-tjenesten	2 211 333	2 342 000	130 667	2 342 000	2 260 913
2025 Felles utgifter i grunnskolen	492 686	160 000	-332 686	160 000	506 214
2113 Førskoletiltak	3 517 861	2 832 000	-685 861	2 813 000	2 528 088
2114 Førskoletiltak minoritetsbarn	0	0	0	0	0
2150 SFO	1 851 041	908 000	-943 041	814 000	1 780 657
2151 FFO (Fotball Fritids Ordningen)	19 950	0	-19 950	0	51 000
2230 Skoleskyss	2 073 276	2 237 000	163 724	2 237 000	2 120 674
2900 PP-tjenesten int.komm.samarbeid	0	0	-0	0	0
11 Barneskoler & barnehager	100 349 180	97 390 000	-2 959 180	95 451 000	97 055 685

Kommentarene gjelder alle barneskolene i Risør kommune:

Enheten består av ca. 119,3 årsverk, hvorav ca. 8 årsverk innen PPT, og har hatt et sykefravær i 2017 på 9,48%. Enheten avslutter 2017 med et merforbruk på kr.2,96 mill. totalt. Grunnskolene avslutter med et samlet merforbruk på kr.36', som innebærer balanse ifht budsjettet.

På Risør barneskole har det vært behov for å sette inn ekstra ressurser for oppfølging av elevgrupper som har vært kostnadsdrivende, men har fått refusjonsinntekter som kompenserer for merforbruket på lønn. Skolen har spart inn på andre driftskostnader og avslutter 2017 med et mindreforbruk på kr.560'.

På Søndeled barneskole har behovet for å sette inn ekstra ressurser for oppfølging av flere trinn fortsatt fra tidligere. Skolen har følgelig merforbrukt på lønn og andre driftskostnader, men også mottatt mer refusjoner som dekker opp for deler av merkostnad. Merforbruk 2017 på kr.809'.

På Hope skole har 2017 vært et relativt ordinært driftsår, og virksomheten holder budsjett på kostnadssiden. Skolen har mottatt noe mer refusjoner/tilskudd enn forventet, og avslutter med et mindreforbruk.

På grunnskoletjenesten sentralt er det påløpt kostnader til Realfagsatsningen utover det som var budsjettet, som utgjør et merforbruk på kr.102' ved årsslutt.

Grunnskolene har samlet felles lisenskostnader og IKT kostnader på en tjeneste underlagt Risør barneskole. Denne tjenesten er overforbrukt med kr.322' i hovedsak som følge av lisenskostnader til skolesystemer.

PPT har i 2017 hatt mye langtidsfravær som ikke har vært erstattet grunnet kompetansekrav, og dermed gitt mindreforbruk på lønnskostnadene. Øvrige driftskostnader har fulgt budsjett, og dermed avsluttes det interkommunale samarbeidet

2017 med et mindreforbruk på kr.340'. Etter fordeling av kostnaden på samarbeidskommunene utgjør mindreforbruket for Risør kommune kr. 131'.

SFO tjenesten merforbruker med kr.963' totalt, hvor Risør og Sønedeled barneskole utgjør hhv kr.917' og kr.118'. Begge skolene opplever svikt i oppholdsbetaling som følge av færre barn, men der hvor Sønedeled har klart å redusere lønnskostnadene noe, har Risør måtte bemanne opp som følge av høyere oppfølgingsbehov blant barna. På Hope avsluttes SFO med et mindreforbruk på kr.71' hvor økning i oppholdsbetaling pga flere barn er hovedårsaken.

Kostnader til skoleskyss er noe redusert ifht i 2016, og budsjettert, hovedsakelig som følge av færre barn i ordningen. Totalt mindreforbruk på kr.131' i 2017.

Innenfor barnehager har styringen i de kommunale barnehagene vært god gjennom 2017. Hope barnehage har stabil drift og avslutter med mindreforbruk på kr.178'. Fargeskrinet barnehage opplever en reduksjon i antall barn og har tilpasset driften underveis og spart inn på lønns- og driftskostnader som har gitt et mindreforbruk på kr.292'. Trollstua barnehage har hatt stort press i 2017, og driftet en midlertidig avdeling i Risørhallen frem til sommeren for å dekke etterspørselen. Barnehagen avslutter med et merforbruk på kr.35' i 2017.

Mindreforbruket i barnehagene dekker delvis merkostnader til barn i andre kommuner som merforbruker kr.502' i 2017. Det er i hovedsak Røysland-barna som går i barnehage i Tvedestrand som gir utslag, men også barn i Arendal, Grimstad og Oslo som inngår i denne kostnaden. Kostnaden er økt med kr.200' fra 2016, samtidig som refusjon på andre kommuners barn i Risør er redusert.

Totalt merforbruk er kostnad til kommunale barnehager kr.163' i 2017.

Tilskudd til private barnehager fikk en kostnad på kr.27,4 mill. i 2017, hvor moderasjonsordningene utgjorde kr.763'. Totalt ble kostnaden til private barnehager kr.957' høyere enn budsjettert.

Kostnader til førskoletiltak har vokst betydelig fra 2016 med ca. 1 mill. Det var budsjettert med en økning, men gjennom året har denne blitt større enn forventet, samtidig som andelen som refunderes fra andre kommuner er gått ned. Totalt merforbruk på tjenesten i 2017 ble på kr.686'.

Se for øvrig enhetenes årsmeldinger for 2017.

7.2 ØKONOMISKE RAMMER OG FORUTSETNINGER

Rammene for Hope Oppvekstsenter var i 2017 tilstrekkelig i forhold til behovet. Oppvekstsenteret har hatt inne personer fra NAV noe som har gitt gode besparelser i forhold til lønn.

Ny pedagognorm i barnehagen fra 1. august forutsetter flere pedagoger pr. antall barn i barnehagen noe som vil føre til økte utgifter i 2018.

Ny statlig ordning med pedagogtetthet, som erstatter ordningen med tidlig innsats 1.- 4. trinn, er ikke gunstig for skolen. Tilskuddet beregnes ut fra et snittantall på elever for 1.- 4. trinn og 5.- 7. trinn. Skolen har små klasser, noe som gjør at skolen ikke blir tildelt midler.

7.3 BUDSJETT 2018

Enhet for barnehage, barneskole & PPT, netto driftsrammer:

	Regnskap 2016	Budsjett 2017	Budsjett 2018
Barneskoler, barnehager & PPT			
Brukerbetaling	-6 436 000	-6 747 000	-7 142 000
Andre salgs- og leieinntekter	-746 000	-663 000	-723 000
Overføringer med krav til motytelse	-14 632 000	-12 876 000	-12 155 000
Andre statlige overføringer	-1 253 000	-740 000	-465 000
Andre overføringer	0	0	0
SUM DRIFTSINNTEKTER (B)	-23 066 000	-21 026 000	-20 485 000
Lønnsutgifter	64 771 000	61 852 000	64 817 000
Sosiale utgifter	16 708 000	16 951 000	17 430 000
Kjøp av varer og tjenester som inngår i komm tjenesteprod	4 870 000	4 393 000	4 716 000
Kjøp av varer og tjenester som erstatter komm tjprod	34 774 000	32 526 000	34 028 000
Overføringer	1 020 000	755 000	705 000
Avskrivninger	0	0	0
Fordelte utgifter	-2 389 000	0	-2 474 000
SUM DRIFTSUTGIFTER (C)	119 754 000	116 477 000	119 222 000
BRUTTO DRIFTSRESULTAT (D = B - C)	96 688 000	95 451 000	98 737 000
Renteutgifter, provisjoner og andre finansutgifter	17 000	0	0
SUM EKSTERNE FINANSUTGIFTER (F)	17 000	0	0
RESULTAT EKSTERNE FINANSIERINGSTRANSAKSJONER	17 000	0	0
NETTO DRIFTSRESULTAT (I)	96 705 000	95 451 000	98 737 000
Bruk av disposisjonsfond	0	0	0
Bruk av bundne fond	-121 000	0	-166 000
SUM BRUK AV AVSETNINGER (J)	-121 000	0	-166 000
Avsetninger til bundne fond	471 000	0	0
SUM AVSETNINGER (K)	471 000	0	0
NETTO DRIFTSRAMME	97 056 000	95 451 000	98 571 000

Netto driftsramme for den enkelte tjeneste under Enhet for barnehage og barneskole:

Ansvar	Navn	Regnskap 2016	Budsjett 2017	Budsjett 2018
	Grunnskoleundervisning	26 894 000	26 727 000	27 435 000
	Div. fellesutg vedr skole (Skole ktr ansv.)	506 000	160 000	160 000
	SFO	1 205 000	355 000	868 000
	FFO (Fotball Fritids Ordningen)	51 000	0	0
111	Barnehage og Barneskole - Risør	28 655 000	27 242 000	28 463 000
	Kommunale barnehager	3 293 000	3 392 000	3 563 000
	Grunnskoleundervisning	3 698 000	3 973 000	4 156 000
	SFO	63 000	53 000	29 000
112	Barnehage og Barneskole - Hope	7 054 000	7 418 000	7 748 000
	Grunnskoleundervisning	12 255 000	11 086 000	12 649 000
	SFO	513 000	406 000	302 000
113	Barnehage og barneskole - Søndeled	12 768 000	11 492 000	12 951 000
	Kommunale barnehager	6 365 000	6 226 000	5 924 000
114	Barnehage og barneskole - Fargeskrinet bhg	6 365 000	6 226 000	5 924 000
	Kommunale barnehager	4 035 000	4 250 000	4 481 000
115	Barnehage og barneskole - Trollstua bhg.	4 035 000	4 250 000	4 481 000
	PP-tjenesten	2 261 000	2 342 000	2 414 000
	PP-tjenesten int.komm.samarbeid	0	0	0
117	Barnehage og barneskole - PPT	2 261 000	2 342 000	2 414 000
	Administrasjon	1 206 000	1 162 000	1 183 000
	Kommunale barnehager	1 854 000	1 506 000	1 604 000
	Private barnehager (tilsk)	26 363 000	26 890 000	27 055 000
	Grunnskoleundervisning	1 845 000	1 873 000	1 484 000
	Førskoletiltak	2 528 000	2 813 000	3 027 000
	Førskoletiltak minoritetsbarn	0	0	0
	Skoleskyss	2 121 000	2 237 000	2 237 000
119	Barnehage og barneskole - Leder	35 917 000	36 481 000	36 590 000
	Sum enhet for Barnehager, barneskole og PPT	97 055 000	95 451 000	98 571 000

Kommentarer til budsjett for 2018

Budsjettet for 2018 er basert på videre drift fra 2017 med noe styrking.

Barnehager

Oppholdsbetalingssetningene for barnehager er økt til foreslått maks pris kr.2.910 ihht føringer i Statsbudsjettet, og hensyntatt moderasjonsordningen knyttet til familier med lav inntekt.

Tilskudd til private barnehager er beregnet ut fra kommunens kostnad til barnehager i 2016 regnskapet og barnesammensetningen i samme år. Satsen skal vedtas av bystyret og fremkommer i rådmannens innstilling. Satsene for 2018 er kr.2.112 høyere på små barn, og kr.223 lavere på store barn pr heltidsplass i forhold til de nasjonale satsene. Satsene er beregnet på regnskap 2 år bakover i tid, og er følgelig ikke noe rådmannen kan påvirke i neste års budsjett. Endringer som gjøres i 2018 vil først få effekt i beregning av tilskuddet i 2020.

Enheten har budsjettet med 26,2 mill i kostnad til tilskudd til de private barnehagene. Kostnaden er usikker som følge av usikkerhet rundt barnesammensetningen, spesielt 2 halvår 2018, fordelingen mellom kommunale og private barnehager, og aldersfordelingen i disse. Slik situasjonen er pr dd har de private barnehagene ca 2/3 av barnehageplassene i kommunen, og ca 84 % av plassene i Risør sentrum. Det gir utslag i høye utgifter til tilskudd til de private.

De kommunale barnehagene har videreført budsjettet fra 2017, bortsett fra Fargeskrinet som har redusert budsjettet med ca 0,3 mill hovedsakelig som følge av redusert bemanning pga færre barn. Alle de kommunale barnehagene drifter med en minimumsbemanning i 2018.

Risør kommune refunderer kostnader til de private barnehagene for ekstra ressursinnsats knyttet til enkeltvedtak om spesialpedagogiske som fattes gjennom PPT. Denne kostnaden er vanskelig å anslå ifht nye barn og nye tiltak som kommer gjennom året. Det er avsatt kr.1,1 mill til dette i 2018.

Barneskolene

Barneskolenes budsjetttrammer er stramme, og situasjonen i 2017 er krevende spesielt på Sønedeled. Alle barneskolen hadde utfordringer med å legge et budsjett på tildelt ramme. Rådmannen har derfor tilført alle skolene midler utover fremskrevet ramme.

- Hope kr.175.000
- Risør kr.600.000
- Sønedeled kr.1,2 mill.

Hope og Risør er finansiert internt i rammene, mens Sønedeled er finansiert over disposisjonsfond. Den ekstra tilførselen av midler til Sønedeled er ventet å vare i 2 år, og vil bli vurdert på nytt i kommende budsjetter.

Grunnskolen har over tid hatt en nedgang i antall elever, men opplever samtidig økte behov for oppfølging av enkeltelever og elevgrupper som tar mye ressurser fra den ordinære driften. Skolene må derfor tilstrebe å søke gode, rasjonelle løsninger for å håndtere situasjonen uten at det går på bekostning av de gode tjenestene de leverer.

Tidlig innsats er sterkt prioritert både fra sentrale hold og rådmannen. Barneskolene vil få tilført ca 1,6 mill til styrking 1-4 trinn i 2018 som øremerkede midler, som ikke er tatt med i budsjettet for 2018. Disse midlene skal komme «oppå» den ordinære driften.

Rådmannen foreslår en økning i betalingssetningene på SFO med 3 % for å fange opp den generelle prisstigningen og dermed ha en naturlig prisutvikling. Risør kommune subsidierer SFO-ordningen med ca 1,2 mill i budsjettet for 2018. Det er økt noe ressurser på SFO i Risør, mens det er redusert noe på Sønedeled.

Skole og barnehage styrkes også gjennom vedtatte tiltak i HP/ØP

- KFK (kompetanse for kvalitet) kr.300.000
- Realfagsatsning kr.150.000
- Miljøfyrtårnsertifisering kr.80.000

Budsjettet for PPT er en videreføring av 2017 med små justeringer i bemanningen som følge av naturlig avgang. Budsjettet er orientert om, og godkjent av samarbeidskommunene.

Innenfor Administrasjon – Leder (119) besettes stillingen som skolefaglig rådgiver i desember 2017 og gir full effekt i 2018, samtidig går logopeden av med pensjon og erstattes av kjøp av tjenester. Budsjettet på kr.600.000 til ekstra innsats i grunnskolen er overført til styrking av Risør barneskole i 2018.

8) Samlet vurdering av enhetens utfordringer

Hope barnehage har hatt en økning i antall barn de siste årene noe som gjør at en del av skolens lokaler er tatt i bruk til barnehage. Det fører igjen til at skolen i en del sammenhenger merker at de har fått mindre rom til undervisning. Som eksempel kan nevnes at musikkrommet er blitt barnehage.

Stadig flere foreldre er yrkesaktive noe som fører til at barna er lengre i barnehagen i ukedagene. Dette krever mer bemanning på morgenen og på ettermiddagen. Barnehagen har også flere barn i ferier.

Barnehagen og skolen har hatt en økning i antall barn/elever med sammensatte hjelpebehov. Utfordringen er psykososiale vansker i tillegg til fagvansker.

Vi ønsker å jobbe forebyggende ved hjelp av TILF (tidlig innsats i lærende felleskap) og ved å styrke innsatsen på 1. – 4. trinn, og fange opp barn/elever med hjelpebehov så tidlig som mulig.

Kampen om tiden er en vedvarende utfordring i enheten. Samfunnsoppdraget vårt er stort og stadig flere aktører vil inn i barnehage og skole. Det skaper frustrasjoner og en opplevelse av at vi ikke får konsentrert oss tilstrekkelig om barnehagens og skolens kjernevirksomhet.

Det skal stadig ytes mer for mindre midler noe som også er en økende utfordring.