



RISØR KOMMUNE

Virksomhetsmelding

Årsmelding 2017 og virksomhetsplan 2018

SØNDELED SKOLE

Versjon 1.2

Vi skal vokse

- gjennom Kunnskap, Regional utvikling og Attraktivitet



1) HOVEDMÅL, SATSINGSOMRÅDER OG DELMÅL.....	4
2) RISØR KOMMUNES VERDIER	5
2.1 TILTAK FOR Å FREMME VERDIENE	5
3) ANSVARSOMRÅDE OG ORGANISERING	6
3.1 ANSVARSOMRÅDE	6
4) ARBEID MED TILTAK I 2017 OG 2018.....	7
4.1 SATSINGSOMRÅDE KUNNSKAP	7
4.1.1 <i>Kompetanseheving i skolen (T)</i>	7
4.1.2 <i>Realfagssatsing (T)</i>	7
4.1.3 <i>IKT i barnehagene og skolene (T)</i>	7
4.1.4 <i>Felles seminar i barneskolen (T)</i>	7
4.1.5 <i>Styrket lærerdekning 1.-4. trinn (T)</i>	8
4.1.6 <i>Trivselsleder - program for inkludering i skolehverdagen (T)</i>	8
4.1.7 <i>Veiledning/mentorordning for nytilsatte og nyutdannede lærere og barnehagelærere (T)</i> .8	
4.1.8 <i>Språkløyper, lese- og skriveopplæring (T)</i>	8
4.1.9 <i>Videreføring av LP arbeidet ved alle skolene (T)</i>	9
4.1.10 <i>BTL-modellen (Bedre Tverrfaglig Innsats) (T)</i>	9
4.1.11 <i>Spesialundervisning</i>	9
4.1.12 <i>Styrking av ferdigheter omtalt i den generelle delen av læreplanen</i>	9
4.2 SATSINGSOMRÅDE REGIONAL UTVIKLING	10
4.3 SATSINGSOMRÅDE ATTRAKTIVITET: VI SKAL VÆRE EN KOMMUNE DER FLERE FLYTTER INN ENN UT	10
4.4 FOLKEHELSE OG LEVEKÅR	10
4.5 KLIMA OG MILJØ	10
4.5.1 <i>Miljøfyrtårnsertifiserte bygg</i>	10
5) TJENESTEPRODUKSJON.....	11
5.1 ANTALL OG UTVIKLING I ANTALL BRUKERE	11
5.2 OPPLEVD TJENESTEKVALITET.....	11
5.2.1 <i>Resultat av siste brukerundersøkelse</i>	11
5.2.2 <i>Enhetsleders kommentar</i>	11
5.2.3 <i>Tiltak iverksatt som følge av forrige undersøkelse</i>	11
5.3 MÅLT TJENESTEKVALITET	11
5.3.1 <i>Status og mål for indikatorer i kommuneplanen</i>	11
<i>Grunnskoleresultater</i>	11
5.3.2 <i>Status på utvalgte kvalitetsindikatorer i KOSTRA</i>	13
5.4 INTERNKONTROLL: TJENESTEKVALITET	13
5.4.1 <i>Kommunens mål for kvalitetsstyringsarbeidet</i>	13
5.4.2 <i>Vurdering av avviksrapportering siste år</i>	13
5.4.3 <i>Tiltak for å redusere avvik</i>	14
6) ORGANISASJONSUTVIKLING: ENHETENS UTVIKLINGSARBEID	15
6.1 KOMPETANSEUTVIKLING OG REKRUTTERING DE NESTE 4 ÅR.....	15
6.1.1 <i>Satse på ledere</i>	15
6.1.2 <i>Utvikle en lærende organisasjon</i>	15
6.1.3 <i>Lære å arbeide i nettverksorganisasjoner</i>	15
6.1.4 <i>Likestillingstiltak</i>	15
6.1.5 <i>Klart Språk</i>	15
6.2 SAMARBEID MED ANDRE	16
6.2.1 <i>Internt i Risør kommune</i>	16
6.2.2 <i>Eksternt med andre kommuner eller nettverk</i>	16
6.2.3 <i>Samarbeid med frivillig sektor</i>	16
6.3 MEDARBEIDERUNDERSØKELSE	16
6.3.1 <i>Siste medarbeiderundersøkelse</i>	16
6.3.2 <i>Enhetsleders kommentar</i>	16

6.3.3	Tiltak som følge av medarbeiderundersøkelsen 2016	16
6.4	INTERNKONTROLL: HMS	16
6.4.1	Kommunens mål for HMS-arbeidet	16
6.4.2	Vurdering av avviksrapportering	17
6.4.3	Forebygge og håndtere uønskede hendelser	17
6.4.4	Tiltak for å redusere avvik.....	17
7)	REGNSKAP 2017 OG BUDSJETT 2018.....	18
7.1	REGNSKAP 2017	18
7.1.1	Økonomiske rammer og forutsetninger.....	19
7.2	BUDSJETT 2018.....	20
7.2.1	Enhetens ansvar i budsjettvedtaket 2018.....	21
8)	SAMLET VURDERING AV ENHETENS UTFORDRINGER.....	22

1) Hovedmål, satsingsområder og delmål



Hovedmålet “Vi skal vokse” er kommunens overordnede mål som alle andre mål skal peke mot.

Satsingsområdene kunnskap, regional utvikling og attraktivitet er områder hvor kommunen ønsker å ha spesiell fokus i kommuneplanperioden for å nå hovedmålet om å vokse. Innenfor hvert satsingsområde er det satt to **mål**.

Folkehelse, bedre levekår og klima er **gjennomgripende tema** i hele kommuneplanen, og skal være det for all vår virksomhet.

2) Risør kommunes verdier

Risør kommune har besluttet at følgende verdier skal være fremtredende i vår organisasjon:

Løsningsorientert

- Være fleksibel, kreativ og søke etter gode løsninger
- Benytte ansattes ressurser og bidra til tverrfaglig samarbeid
- Ta initiativ, vise engasjement og ta ansvar
- Gi konstruktiv tilbakemelding
- Være en miljøbevisst kommune

Trygghet

- Utvikle ansattes kompetanse
- Arbeidsoppgavene skal harmonisere med egen kompetanse
- Arbeidsplassen skal være fri for mobbing og baksnakking
- Holde avtaler

Åpenhet

- Det er riktig å si fra om feil og mangler
- Sikre god informasjonsflyt
- Størst mulig grad av medvirkning
- Gjensidig åpenhet mellom enhetene, ledelse og ansatte – være en ”vi-kommune”

Likeverd

- Behandle hverandre med respekt
- Bli hørt og sett
- Være inkluderende
- Ulikhet er en styrke

2.1 TILTAK FOR Å FREMME VERDIENE

Vi gjennomgår og bruker Risør kommunes verdidokument i personaltiden, og i samtale med medarbeidere etter behov.

3) Ansvarsområde og organisering

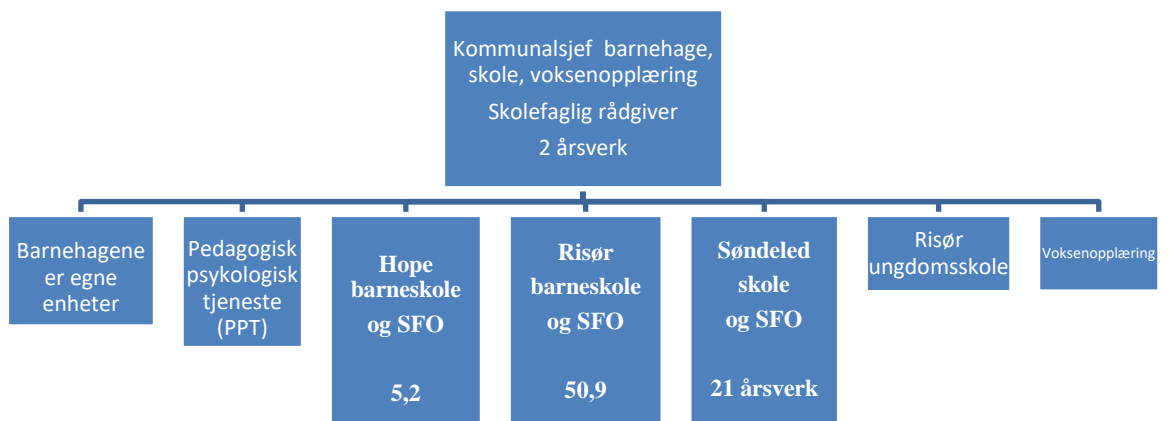
3.1 ANSVARSOMRÅDE

Barneskolene skal sørge for at elever fra 1. – 7 trinn, 6 – 13 år, får den opplæring som Opplæringsloven krever. Enheten leverer den lovpålagte tjenesten som Opplæringsloven krever av kommunen slik den kommer til uttrykk i Kunnskapsløftet. Kunnskapsløftet er skolens viktigste styringsdokument.

Enheten gir et skolefritidstilbud for elever på 1. – 4 trinn og for funksjonshemma elever til og med 7.trinn. SFO tilbudet er lovpålagt, og alle skolene har dette. Kommunen velger selv organisering av leksehjelp, og ordningen kan omfatte alle trinn. Sønedeled skole har et tilbud tre dager i uka for elever i 4. – 7. trinn. Omtrent 20 % av elevene benytter seg av tilbudet helt eller delvis. Behov for skyss er antagelig utslagsgivende for at flere ikke benytter ordningen.

Risør kommune har tre barneskoler. Skolene er lokalisert på Hope, på Sønedeled og i Risør. Skolene ble høsten 2016 organisert som egne enheter. Området til enhet skole er organisert med kommunalsjef og skolefaglig rådgiver.

Organisering



4) Arbeid med tiltak i 2017 og 2018

4.1 SATSINGSOMRÅDE KUNNSKAP

4.1.1 Kompetanseheving i skolen (T)

Det har vært sterkt fokus på kompetanseheving gjennom KFK for å tilfredsstillere Kunnskapsdepartementets krav til lærere i skolen. Målet er at alle som underviser i grunnskolen skal ha godkjent kompetanse innen 2026.

2017 6.1.4	Sønedeled skole har en lærer som avslutter matematikkstudium våren 2018, og en lærer som avslutter engelsk våren 2018.
2018 6.1.4	Tre lærere starter på KFK høsten 2018. (To norsk og en engelsk)

4.1.2 Realfagssatsing (T)

For å oppnå bedre skoleresultater, må kompetansen heves blant ansatte og foreldrene. Kommunen har hatt store utfordringer i regning. Risør kommune ble realfagskommune høsten 2016, og dette blir videreført i 2018. Vitensenteret i Arendal og Høyskolen i Sør-Øst Norge i samarbeid med Udir samarbeider med Risør kommune i forhold til realfagssatsingen. Målet er å heve realfagskompetansen i personalet, øke mestringsfølelsen i faget og heve resultatene på Nasjonale prøver fra lavere til høyere nivå.

2017 6.1.5	Det har vært omfordeling av timer til realfag i skolen i samarbeid med Vitensenteret og Matematikksenteret.
2018 6.1.5	Lærerne tar ansvar for videreføring av Vitensenterets opplegg. Høyskolen i Sørøst Norge gir veiledning. Nettverksgrupper som startet høsten 2016, videreføres i 2018, men med noe endret sammensetning. Fra 2018 vil «koding» være et satsingsområde.

4.1.3 IKT i barnehagene og skolene (T)

Det vil være behov for kontinuerlig utskifting av gammelt/ødelagt utstyr.

2017 6.1.6	Skolene har etablert egen rulleringsplan for utskifting av lærer- og elevpc'er.
2018	Bruken av IKT øker og en større investering vil være nødvendig etter planperioden.

4.1.4 Felles seminar i barneskolen (T)

Ønske fra rektorene om økt fellesskapsfølelse og kompetanseheving på alle områder i skolen gjennom felles seminar for alle ansatte i barneskolene. Gode erfaringer med dette andre steder. Avgjørende å legge opp til kompetanseheving på relevante tema. Deler av felles kompetansemidler (totalt 350') kan benyttes etter intern fordeling, resten må dekkes innenfor egne rammer.

2017 6.1.9	Planlagt igangsatt høsten 2017 og deretter annet hvert år over to planleggingsdager. Mål: Økt fellesskapsfølelse og felles kompetanseheving i skolen. Ikke gjennomført, da andre tiltak ble prioritert.
2018	<i>Utgår</i>

4.1.5 Styrket lærerdekning 1.-4. trinn (T)

2017 6.1.10	Tillegg 1. juni. Nasjonale tilskudd fra aug. '16: 889' - usikkert hvor mye i 2017. Rådmannen følger regjeringens satsing gjennom å tilføre midler ved årlig tildeling.
2018	<i>Utgår</i>

4.1.6 Trivselsleder - program for inkludering i skolehverdagen (T)

Programmet har ført til økt inkludering og redusert andelen av elever som ikke føler at skolehverdagen er grei. Fokus på arbeid mot mobbing fra sentralt hold. Dette er et viktig tiltak, som har vært dekket innenfor rammene inntil nå. Kostnadene må tas innenfor skolens ramme også i tiden framover.

2017 6.1.11	Trivselsledere er i funksjon på alle skolene. Det er en avgift og materiellutgifter knyttet til deltakelse. Mål 2017: Videreutvikle TL i fellesskap. Delta på TL sitt utviklingsarbeid i form av kurs og seminarer
2018	Innarbeidet i drift

4.1.7 Veiledning/mentorordning for nytilsatte og nyutdannede lærere og barnehagelærere (T)

Veiledning/mentorordning for nytilsatte og nyutdannede lærere i barnehage og skole. Det er en lovpålagt oppgave å gi nyutdannede veiledning i 2 år etter endt utdanning. Tiltaket må gjennomføres og dekkes innenfor egne rammer.

2017 6.1.7	Veiledning har blitt gitt på den enkelte skole og barnehage. Det er høsten 2017 nedsatt en arbeidsgruppe for å utarbeide overordnet rutine og prosedyrer for veiledning i barnehage og skole. Sønedeled har en nyutdannet som får veiledning.
2018 6.1.7	Felles ordning med rutine og prosedyrer for veiledning i barnehage og skole. Plan for veiledning er utarbeidet, og vil følges fra våren 2018.

4.1.8 Språkløyper, lese- og skriveopplæring (T)

Hensikten er å få nytt fokus på lese- og skriveopplæringen, som en nødvendighet for å kunne levere bedre skoleresultater. Leveres av Lesesenteret, UiS (Universitetet i Stavanger). Gode erfaringer med tidligere leseprosjekt. Nødvendig med forsterket fokus på tiltak for å øke lese- og skriveferdigheter.

2017 6.1.12	Sønedeled har hatt en gruppe som har benyttet nettressursene til lesesenteret. Mål: Få økt kompetanse på lesing og skriving hos elevene
2018	Gruppen fortsetter, men prioriteres ikke, av hensyn til andre tiltak. Verktøyet er tilgjengelig for lærere som ønsker å benytte det.

4.1.9 Videreføring av LP arbeidet ved alle skolene (T)

Tidlig innsats. Implementering/holdningsendring i hele personalgruppa tar mer tid enn forventet. Viktig å videreføre fokus, opplæring av nye gruppeledere og bruk av LP-modellen til forbedringsarbeidet. Må tas innenfor skolenes egne rammer.

2017 6.1.13	Barneskolene er ferdig med treårig implementeringsperiode for LP arbeid.
2018	Fortsette med LP arbeid for å styrke skolenes læringsmiljø både sosialt og pedagogisk

4.1.10 BTI-modellen (Bedre Tverrfaglig Innsats) (T)

BTI-modellen skal sikre informasjonsflyt, brukermedvirkning og samordning av tjenester til barn og unge det knyttes bekymringer til. Stafettloggen skal sikre oppfølging av det enkelte barn. Det søkes om eksterne midler fortløpende, og BTI er kommunens hovedtiltak i folkehelseprogrammet i Agder.

2017	Handlingsveileder med verktøy for barnehage og skole er utarbeidet og under utprøving. Kompetanseutviklingsplan er utarbeidet i samarbeid med "Samarbeid Sør" (KoRus Sør, RVTS og RBUP) og Sønedeled skole deltok med ledelse og lærere på introduksjonskurs høsten 2017.
2018 6.1.10	Mal for stafettlogg skal utprøves i nye saker, men full utrulling avventer tilgang til digital stafettlogg (forventes 2019). BTI handlingsveileder prøves ut. Ta opp uro-kurs gjennomføres høsten 2018.

4.1.11 Spesialundervisning

Det må legges til rette for en bedre tilpasset opplæring i klasserommet.

Spesialundervisningen må ses i sammenheng med den ordinære opplæringen., og ses i sammenheng med TILF/BTI-arbeidet, samt førskoletiltak. Spesialundervisningen må spisses mer mot de grunnleggende ferdighetene og sosiale ferdigheter der det er nødvendig.

Bruk av spesialpedagogiske virkemidler i barnehage og skole er under utvikling, i tråd med ny forskning og opplæringsloven. Mål: økt læringsutbytte faglig og sosialt.

Mestring og inkludering for alle elever gjennom god tilpasset opplæring.

2017 6.1.14	Det er laget en ny modell for spesialundervisning i samarbeid mellom Risør barneskole og PP-tjenesten. All undervisning legges i klasserommet, med stor pedagog- og assistenttetthet i første trinn og også utprøving på andre trinn/klasser. Modellen følges tett opp av PP-tjenesten med observasjon og veiledning.
2018 6.1.12	Arbeidet med ny måte å tenke spesialundervisning på fortsetter og forsterkes. Erfaringene fra Risør barneskole legges til grunn for det videre arbeidet

4.1.12 Styrking av ferdigheter omtalt i den generelle delen av læreplanen

Skolen har både et danningsoppdrag og et utdanningsoppdrag. De henger sammen og er gjensidig avhengig av hverandre. Prinsippene for arbeid med læring, utvikling og danning skal hjelpe skolene til å løse dette doble oppdraget.

Skolens årlige juleforestilling og Sirkus hvert 3. år. er satsingsområder der vi ivaretar læreplanens ulike prinsipper og forener både kunnskap, ferdigheter og holdninger. Skolen

skal ha sirkusforestilling våren 2018, der både foresatte, barnehager og andre skoler blir invitert.

4.2 SATSINGSOMRÅDE REGIONAL UTVIKLING

Ikke ansvar for egne tiltak i Handlingsprogrammet, men enheten vil bidra innenfor satsingsområde gjennom økt samarbeid med rektorene i nabokommunene.

4.3 SATSINGSOMRÅDE ATTRAKTIVITET: VI SKAL VÆRE EN KOMMUNE DER FLERE FLYTTER INN ENN UT

Ikke ansvar for egne tiltak i Handlingsprogrammet, men enheten vil bidra innenfor satsingsområde gjennom arbeid med skolemiljøet, hjem/skolesamarbeid og gode resultater.

4.4 FOLKEHELSE OG LEVEKÅR

Skolene har et tett samarbeid med skolehelsetjenesten. Helsesøster møter en gang i måneden i skolens ressursteam, og dette samarbeidet fortsetter.

Skolene er med i TL, der elever er trivselsledere og organiserer aktiviteter i friminutt. Ordningen fortsetter.

Skolen har tilsatt miljøterapeut fra 01.08.17.

Skolen deltar i kommunens satsing på BTI- modellen (jfr. Pkt. 4.1.10)

4.5 KLIMA OG MILJØ

Med midlene skolen fikk fra Forum for klima og miljø i 2016 bruker vi **Bokashi metoden**. Vi tar vare på alt organisk materiale og etter en fermenteringsprosess, omdannes alt til næringsrik jord i en "jordfabrikk". Prosessen er mye enklere enn vanlig kompost og for elevene er det lettere å se og skjønne hva som foregår, når det skjer i løpet av noen få uker. Vi sender ikke avfallet fra oss, men bruker det som en ressurs på skolen. Den næringsrike jorda kan for eksempel brukes til å gjødsle beplantning på skolen, egne klassehager i pallekarmer, kortreist mat til bruk i undervisningen i Mat & helse og elevbedrift (selge superjord).

4.5.1 Miljøfyrtårnsertifiserte bygg

Det er foreløpig ingen miljøfyrtårnsertifiserte bygg i Risør kommune og tidsrammene er forskjøvet. Arbeidet skjer etter en prioritert liste.

Mål for perioden	2015	2016	2017	2018
Administrasjonsbygg	1*)	1*)	1*)	1*)
Skoler	3**)	3**)	3**)	3**)

Kilde: Risør kommune. *) Kommunehuset **) Risør barneskole, Hope oppvekstsenter, Søndeled skole og Trollstua barnehage

5) Tjenesteproduksjon

5.1 ANTALL OG UTVIKLING I ANTALL BRUKERE

	2012-13	2013-14	2014-15	2015 - 16	2016-17	2017-18
Sønedeled skole	106/8	116/8	138/9	148/9	145/9	143/9

Antall elever / antall lærere med kontaktlærerfunksjon = antall klasser

Elevutvikling er vanskelig å si noe om. Vi har fødselstall, men tilflytting/fracflytting og arbeidsinnvandring, gjør at elevantall vil variere.

To av trinnene er delt i to klasser pga. antall elever og antall enkeltvedtak på trinnet.

5.2 OPPLEVD TJENESTEKVALITET

5.2.1 Resultat av siste brukerundersøkelse

Kommunebarometeret for 2017 viser at grunnskolen i Risør foreløpig er på en 147 plass, som er en forbedring fra tidligere år. I oppsummeringen for skole står det bla.: *Ny statistikk indikerer at skolene i kommunen bidrar litt mer til elevenes resultater, enn det som er normalen.*

En del lærere i barneskolen som underviser i norsk, engelsk og matematikk, mangler fordypning ifølge statistikken.

5.2.2 Enhetsleders kommentar

Vi har en målbevisst satsing på videreutdanning via kompetanse for kvalitet (KFK), og dette punktet vil forbedre seg i takt med videreutdanning og ansettelse av nyutdannede som har fordypning i fagkretsen.

5.2.3 Tiltak iverksatt som følge av forrige undersøkelse

2 lærere som videreutdanner seg, en i matematikk og en i engelsk.

5.3 MÅLT TJENESTEKVALITET

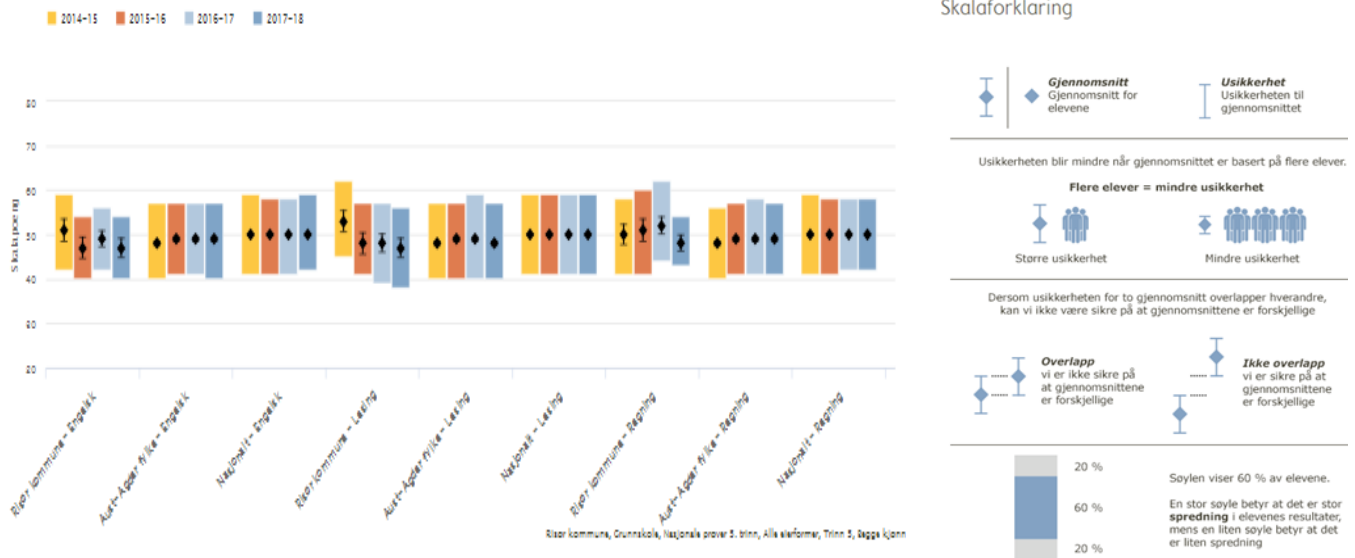
5.3.1 Status og mål for indikatorer i kommuneplanen

Grunnskoleresultater

Mål for perioden	2016-17	2017-18	2018-19
Nasjonale prøver 5. trinn - Lesing - Regning - Engelsk	Øke antall elever fra de lavere mestringsnivåene til høyere Spesielt i engelsk	Øke antall elever fra de lavere mestringsnivåene til høyere Spesielt i engelsk	Øke antall elever fra de lavere mestringsnivåene til høyere Spesielt i engelsk

Kilde: www.skoleporten.no Skala fra 10,0 til 60,0 der høyest er best. * Brudd i tidsrekke. Tallene er ikke sammenlignbare med tidligere år

Nasjonale prøver (engelsk, lesing og regning) 5. trinn høsten 2017



NP for høsten 2017 viser en negativ endring i resultatene, spesielt i engelsk og lesing, der vi har flere elever på det laveste nivået (trinn en) enn foregående år.

I regning har vi fått flere elever på trinn to, men færre elever på trinn tre. Utvalget av elever er lite slik at spesielle forhold enkelte år kan gi store utslag på resultatet.

Antall elever (5. trinn) som deltar i UEs programmer

Sønedeled skole gjennomfører entreprenørskapstrening i henhold til LK06 med de kompetansemål som er definert og med det antall elever som til enhver tid er på 5. trinn. Undervisningsmaterieell fra www.UE.no blir benyttet i undervisningen.

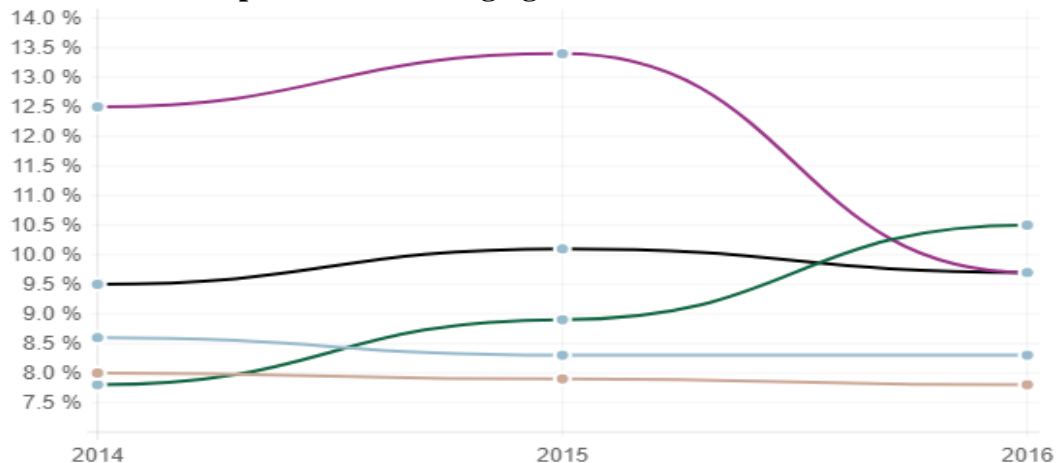
Spesialundervisning

Sønedeled skole har de siste årene hatt en stor andel av elever med rett til spesialundervisning. Andelen er langt over både gjennomsnitt for kommunen og landet. Skolen har satt i verk omfattende tiltak for å imøtekomme rettigheter knyttet til enkeltelever. Spesialundervisning blir gjennomført og tilrettelagt forskjellig, alt etter behov og rammebetingelser i klassen og på trinnet. Rettigheter knyttet til spesialundervisning må ses i sammenheng med prinsippet om inkludering, tidlig innsats og hvordan skolen kan utnytte ressursene våre best mulig.

Sammenligning av andel spesialundervisning



Andel elever med spesialundervisning i grunnskolen



Læringsmiljø – elevundersøkelsen

Sønedeled skole har i flere år hatt gode resultater i i elevundersøkelsen. Resultatene for den enkelte skole blir presentert etter publisering i skoleporten. Resultatene for land, fylke og kommune finnes på Skoleporten.no

5.3.2 Status på utvalgte kvalitetsindikatorer i KOSTRA

5.4 INTERNKONTROLL: TJENESTEKVALITET

5.4.1 Kommunens mål for kvalitetsstyringsarbeidet

- Risør kommunes overordnede kvalitetsmål er tilfredse innbyggere, medarbeidere og politikere. Brukertilfredshet skal måles hvert andre år for alle tjenester som leveres av virksomheten.
- Alle virksomheter skal bruke risikoanalyser og sjekklister for å redusere risiko for uønskede hendelser (driftsfeil).
- Om feil, mangler eller avvik likevel skulle oppstå skal feilene rettes og logges, slik at feilstatistikken kan avdekke hvor virksomhetene har systemfeil (forbedringspotensiale).
- Virksomhetens ulike enheter skal bruke QM+ for å logge avvik og forbedringsforslag for å kunne få fram sammenlignbare og målbare data for den kvalitet som leveres.
- Ledermøter skal ha som fast punkt på dagsorden: "Kvalitetsrapport", med grafiske avviksoversikter, minimum to ganger årlig.
- I personalmøter skal ledelsen informere om status i kvalitetsregnskapet: avviksoversikt, trender og tiltak.

5.4.2 Vurdering av avvikrapportering siste år

Registrerte avvik i Qm+ i perioden 01.01. 2017 – 31.12.2017

Type avvik	Lukkede avvik	Avviste avvik	Totalt antall
Tjenestekvalitet	15	0	0

Tall pr. 20.01.2018

Avvik kan være under behandling og derfor ikke være lukket. Alle viktige/alvorlige hendelser rapporteres og følges opp i etterkant.

5.4.3 Tiltak for å redusere avvik

Godt og tett samarbeid med PPT og helsesøster ved skolen. Noen avvik har sammenheng med skyss. Samarbeid med AKT for å forbedre rutiner og tjenestetilbud.

6) Organisasjonsutvikling: enhetens utviklingsarbeid

6.1 KOMPETANSEUTVIKLING OG REKRUTTERING DE NESTE 4 ÅR.

Kompetanseheving av egne ansatte vil være første prioritet. Det vurderes kontinuerlig om det er behov for å rekruttere eksternt med henblikk på tilføring av ny kompetanse ved avgang, endrete forhold eller annet.

Gruppe	Kompetanse utvikling	Kostnad *	Fullført 2017	Fag 2017/18	Rekruttering 2018-19
Skoleledere	Rektorskolen Lederutviklings program i kommunen		0	0	0
Pedagogisk personell	Kompetanse for kvalitet	150.000	1 norsk	1 eng. 1 matematikk	Inntil 3, norsk / engelsk
Fagarbeider/ assistent	Ulike kurs/fagskole	20.000 Egen ramme	0	0	Inntil 2
Andre	Felles planleggingsdag for alle fagarbeidere/ass. i skolen – Ansvar rektorene				

6.1.1 Satse på ledere

6.1.2 Utvikle en lærende organisasjon

Det gjøres gjennom nettverksarbeid, gjensidige presentasjoner, skolevandring og Lesson Study.

6.1.3 Lære å arbeide i nettverksorganisasjoner

Matematikknettverk og LP nettverk er iverksatt.

6.1.4 Likestillingstiltak

Tiltak knyttet til læreplanen

6.1.5 Klart Språk

Det ble tatt politisk initiativ i 2016 for å bedre språket i politiske saker og i informasjon ut til innbyggere og samarbeidsparter.

2017	I mars ble det gjennomført Klart Språk-kurs for 1 saksbehandler/informasjonsmedarbeider i enheten. Enheten har jobbet aktivt med å forbedre sine tekster.
------	---

2018	Arbeidet med å forbedre språket fortsetter. Enheten vil delta på ny samling for ledere, saksbehandlere og informasjonsmedarbeidere for å jobbe med språkveileder og mal for politiske saker våren 2018.
------	---

6.2 SAMARBEID MED ANDRE

6.2.1 Internt i Risør kommune

BTI-modellen, tverrfaglig innsats overfor barn, unge og familier

Arbeidet med å få implementert en fungerende struktur for systematisk tverrfaglig samhandling overfor barn, unge og familier vil fortsette i 2018. I 2017 ble det utarbeidet handlingsveileder for grunnskolen. Skolen vil delta på kurs som Samarbeid Sør vil tilbyr innenfor spesifikke områder hvor det er avdekket behov for kompetanseheving.

Fokus innen enheten i 2018 blir deltagelse på kompetansepakken.

6.2.2 Eksternt med andre kommuner eller nettverk

Ingen deltagelse i 2018.

6.2.3 Samarbeid med frivillig sektor

Ikke planlagt samarbeid i 2018.

6.3 MEDARBEIDERUNDERSØKELSE

6.3.1 Siste medarbeiderundersøkelse

Ingen medarbeiderundersøkelse gjennomført i 2017.

6.3.2 Enhetsleders kommentar

Vi jobber videre med utfordringer knyttet til undersøkelsen i 2016.

6.3.3 Tiltak som følge av medarbeiderundersøkelsen 2016

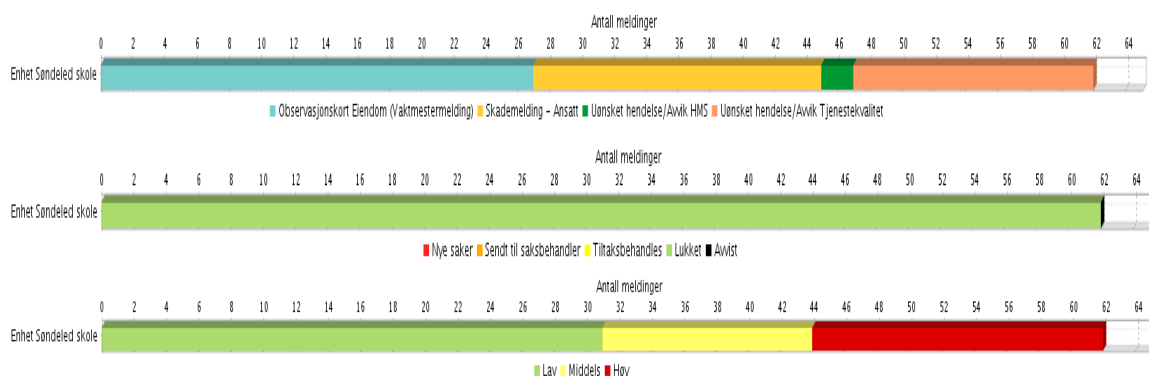
Følge opp tiltak igangsatt etter undersøkelsen i 2016 bla forhold rundt tidspres og bruk av planleggingstid.

6.4 INTERNKONTROLL: HMS

6.4.1 Kommunens mål for HMS-arbeidet

- Alle virksomheter skal måle sin HMS-virksomhet: Oppslutning om de forebyggende aktivitetene og status for ulike HMS-forhold.
- HMS-arbeidet skal involvere alle berørte parter ved hjelp av sjekklister, spørreskjemaer og avviks- og forslagsmeldinger, jfr. §§4 og 5.3 i HMS-forskrift (Internkontrollforskriften). Hensikten er å lære av hverandres erfaringer slik at feil, mangler og avvik ikke oppstår eller gjentar seg.
- Leder- og personalmøter skal ha grafiske avviks- og forslagsrapporter fremlagt, minimum hvert halvår. "Avviksrapport" skal være fast punkt på dagsordenen og vise utviklingen over tid og status for tiltak som er iverksatt.
- Det skal ikke oppstå fravær som skyldes dårlig tilrettelegging av jobben, eller som skyldes dårlige samarbeidsforhold. Medarbeidere og de som mottar våre tjenester er en del av løsningen, ikke en del av problemet.

6.4.2 Vurdering av avviksrapportering



Tall pr. 31.12.2017

Hovedmengden av avvik er knyttet til skademelding ansatt og tjenestekvalitet i forbindelse med utagerende enkeltelever. Meldingskategori er overlappende og skademelding ansatt blir også brukt om skader påført av utagerende elever. Avvik tjenesten selv tar hånd om blir tatt opp med de det angår og lukket fortløpende.

6.4.3 Forebygge og håndtere uønskede hendelser

Kontinuerlig kvalitetsutvikling av tjeneste. En god og inkluderende personalpolitikk.

6.4.4 Tiltak for å redusere avvik

Følge opp avvik fortløpende med verneombud og tillitsvalgt. Ha gode rutiner rundt enkeltelever og utsatte situasjoner. Tett samarbeid mellom hjem og skole. Oversikt avviksrapportering på personalmøte.

7) Regnskap 2017 og budsjett 2018

7.1 REGNSKAP 2017

Enhet for barneskoler, barnehager og PPT – merforbruk kr. 3,0 mill.

Enhet	Regnskap 2017	Rev. budsjett	Rest budsjett	Budsjett	Forbr %	Regnskap 2016
111 Barnehage & barneskole - Risør	29 154 954	28 466 000	-688 954	27 242 000	102,4 %	28 656 450
112 Barnehage & barneskole - Hope	7 137 372	7 701 000	563 628	7 418 000	92,7 %	7 054 245
113 Barnehage & barneskole - Sønedeled	12 883 667	11 957 000	-926 667	11 492 000	107,7 %	12 767 343
114 Barnehage & barneskole - Farge	6 113 062	6 405 000	291 938	6 226 000	95,4 %	6 364 981
115 Barnehage & barneskole - Randaberg	5 103 605	5 069 000	-34 605	4 250 000	100,7 %	4 034 746
116 Barnehage & barneskole - Maurtved	2 211 333	2 342 000	130 667	2 342 000	94,4 %	2 260 913
119 Barnehage & barneskole - Leder	37 745 188	35 450 000	-2 295 188	36 481 000	106,5 %	35 917 006
11 Barneskoler, barnehager & PPT	100 349 180	97 390 000	-2 959 180	95 451 000	103,0 %	97 055 685

Tjeneste	Regnskap 2017	Rev. budsjett	Avvik	Budsjett 2017	Regnskap 2016
1200 Administrasjon	1 285 527	1 170 000	-115 527	1 162 000	1 205 546
2010 Kommunale barnehager	16 677 345	16 514 000	-163 345	15 374 000	15 547 143
2011 Private barnehager (tilsk)	27 388 847	26 432 000	-956 847	26 890 000	26 363 035
2020 Grunnskoleundervisning	44 831 313	44 795 000	-36 313	43 659 000	44 692 414
2021 PP-tjenesten	2 211 333	2 342 000	130 667	2 342 000	2 260 913
2025 Felles utgifter i grunnskolen	492 686	160 000	-332 686	160 000	506 214
2113 Førskoletiltak	3 517 861	2 832 000	-685 861	2 813 000	2 528 088
2114 Førskoletiltak minoritetsbarn	0	0	0	0	0
2150 SFO	1 851 041	908 000	-943 041	814 000	1 780 657
2151 FFO (Fotball Fritids Ordningen)	19 950	0	-19 950	0	51 000
2230 Skoleskyss	2 073 276	2 237 000	163 724	2 237 000	2 120 674
2900 PP-tjenesten int.komm.samarbeid	0	0	-0	0	0
11 Barneskoler & barnehager	100 349 180	97 390 000	-2 959 180	95 451 000	97 055 685

Kommentarer

Enheten består av ca. 119,3 årsverk, hvorav ca. 8 årsverk innen PPT, og har hatt et sykefravær i 2017 på 9,48%. Enheten avslutter 2017 med et merforbruk på kr.2,96 mill. totalt. Grunnskolene avslutter med et samlet merforbruk på kr.36', som innebærer balanse ifht budsjettet.

På Risør barneskole har det vært behov for å sette inn ekstra ressurser for oppfølging av elevgrupper som har vært kostnadsdrivende, men har fått refusjonsinntekter som kompenserer for merforbruket på lønn. Skolen har spart inn på andre driftskostnader og avslutter 2017 med et mindreforbruk på kr.560'.

På Sønedeled barneskole har behovet for å sette inn ekstra ressurser for oppfølging av flere trinn fortsatt fra tidligere. Skolen har følgelig merforbrukt på lønn og andre driftskostnader, men også mottatt mer refusjoner som dekker opp for deler av merkostnad. Merforbruk 2017 på kr.809'.

På Hope skole har 2017 vært et relativt ordinært driftsår, og virksomheten holder budsjett på kostnadssiden. Skolen har mottatt noe mer refusjoner/tilskudd enn forventet, og avslutter med et mindreforbruk.

På grunnskole-tjenesten sentralt er det påløpt kostnader til Realfagsatsningen utover det som var budsjettet, som utgjør et merforbruk på kr.102' ved årsslutt.

Grunnskolene har samlet felles lisenskostnader og IKT kostnader på en tjeneste underlagt Risør barneskole. Denne tjenesten er overforbrukt med kr.322' i hovedsak som følge av lisenskostnader til skolesystemer.

PPT har i 2017 hatt mye langtidsfravær som ikke har vært erstattet grunnet kompetansekrav, og dermed gitt mindreforbruk på lønnskostnadene. Øvrige driftskostnader har fulgt budsjett, og dermed avsluttes det interkommunale samarbeidet 2017 med et mindreforbruk på kr.340'. Etter fordeling av kostnaden på samarbeidskommunene utgjør mindreforbruket for Risør kommune kr. 131'.

SFO tjenesten merforbruker med kr.963' totalt, hvor Risør og Sønedeled barneskole utgjør hhv kr.917' og kr.118'. Begge skolene opplever svikt i oppholdsbetaling som følge av færre barn, men der hvor Sønedeled har klart å redusere lønnskostnadene noe, har Risør måtte bemanne opp som følge av høyere oppfølgingsbehov blant barna. På Hope avsluttes SFO med et mindreforbruk på kr.71' hvor økning i oppholdsbetaling pga flere barn er hovedårsaken.

Kostnader til skoleskyss er noe redusert ifht i 2016, og budsjettert, hovedsakelig som følge av færre barn i ordningen. Totalt mindreforbruk på kr.131' i 2017.

Innenfor barnehager har styringen i de kommunale barnehagene vært god gjennom 2017. Hope barnehage har stabil drift og avslutter med mindreforbruk på kr.178'. Fargeskrinet barnehage opplever en reduksjon i antall barn og har tilpasset driften underveis og spart inn på lønns- og driftskostnader som har gitt et mindreforbruk på kr.292'. Trollstua barnehage har hatt stort press i 2017, og driftet en midlertidig avdeling i Risørhallen frem til sommeren for å dekke etterspørselen. Barnehagen avslutter med et merforbruk på kr.35' i 2017.

Mindreforbruket i barnehagene dekker delvis merkostnader til barn i andre kommuner som merforbruker kr.502' i 2017. Det er i hovedsak Røysland-barna som går i barnehage i Tvedestrand som gir utslag, men også barn i Arendal, Grimstad og Oslo som inngår i denne kostnaden. Kostnaden er økt med kr.200' fra 2016, samtidig som refusjon på andre kommuners barn i Risør er redusert.

Totalt merforbruker kostnad til kommunale barnehager kr.163' i 2017.

Tilskudd til private barnehager fikk en kostnad på kr.27,4 mill. i 2017, hvor moderasjonsordningene utgjorde kr.763'. Totalt ble kostnaden til private barnehager kr.957' høyere enn budsjettert.

Kostnader til førskoletiltak har vokst betydelig fra 2016 med ca. 1 mill. Det var budsjettert med en økning, men gjennom året har denne blitt større enn forventet, samtidig som andelen som refunderes fra andre kommuner er gått ned. Totalt merforbruk på tjenesten i 2017 ble på kr.686'.

Se for øvrig enhetenes årsmeldinger for 2017.

7.1.1 Økonomiske rammer og forutsetninger

Rammene for enheten var i 2017 ikke tilstrekkelig i forhold til behovet. Enheten går på et underskudd for 2017. Spesialundervisning elever med sammensatte spesielle behov krever mer ressurser enn det enheten har blitt tildelt. Skolens andel av elever med rett til spesialundervisning ligger langt over gjennomsnittet for både kommunen og fylket.

Utfordringene vil fortsette i 2018. Sønedeled skole er styrket med kr.1.2 mill. finansiert av disposisjonsfond. Ny statlig ordning med pedagogtetthet, som erstatter ordningen med tidlig innsats 1.- 4. trinn, er ikke gunstig for skolen. Tilskuddet beregnes ut fra et snittantall på elever for 1.- 4. trinn og 5.- 7. trinn. Vi har store forskjeller i klassestørrelser, og er ikke berettiget til tilskudd siden snittet trekkes ned av de små klassene, mens behovet er stort i de store klassene.

Tjeneste/ansvar/ramme		Budsjett	Rev. budsjett	Regnskap	
		2017	2016	Budsjett 2016	2015
2020	Grunnskoleundervisning	11 086 000	11 279 000	10 928 000	10 865 849
2150	SFO	406 000	368 000	350 000	472 098
113	Barnehage & barneskole - Sønedeled	11 492 000	11 647 000	11 278 000	11 337 947

7.2 BUDSJETT 2018

Enhet for barnehage, barneskole & PPT, netto driftsrammer:

	Regnskap 2016	Budsjett 2017	Budsjett 2018
Barneskoler, barnehager & PPT			
Brukerbetalingar	-6 436 000	-6 747 000	-7 142 000
Andre salgs- og leieinntekter	-746 000	-663 000	-723 000
Overføringer med krav til motytelse	-14 632 000	-12 876 000	-12 155 000
Andre statlige overføringer	-1 253 000	-740 000	-465 000
Andre overføringer	0	0	0
SUM DRIFTSINNTEKTER (B)	-23 066 000	-21 026 000	-20 485 000
Lønnsutgifter	64 771 000	61 852 000	64 817 000
Sosiale utgifter	16 708 000	16 951 000	17 430 000
Kjøp av varer og tjenester som inngår i komm tjenesteprod	4 870 000	4 393 000	4 716 000
Kjøp av varer og tjenester som erstatter komm tjprod	34 774 000	32 526 000	34 028 000
Overføringer	1 020 000	755 000	705 000
Avskrivninger	0	0	0
Fordelte utgifter	-2 389 000	0	-2 474 000
SUM DRIFTSUTGIFTER (C)	119 754 000	116 477 000	119 222 000
BRUTTO DRIFTSRESULTAT (D = B - C)	96 688 000	95 451 000	98 737 000
Renteutgifter, provisjoner og andre finansutgifter	17 000	0	0
SUM EKSTERNE FINANSUTGIFTER (F)	17 000	0	0
RESULTAT EKSTERNE FINANSIERINGSTRANSAKSJONER	17 000	0	0
NETTO DRIFTSRESULTAT (I)	96 705 000	95 451 000	98 737 000
Bruk av disposisjonsfond	0	0	0
Bruk av bundne fond	-121 000	0	-166 000
SUM BRUK AV AVSETNINGER (J)	-121 000	0	-166 000
Avsetninger til bundne fond	471 000	0	0
SUM AVSETNINGER (K)	471 000	0	0
NETTO DRIFTSRAMME	97 056 000	95 451 000	98 571 000

Netto driftsramme for den enkelte tjeneste under Enhet for barnehage og barneskole:

Ansvar	Navn	Regnskap 2016	Budsjett 2017	Budsjett 2018
	Grunnskoleundervisning	26 894 000	26 727 000	27 435 000
	Div. fellesutg vedr skole (Skole ktr ansv.)	506 000	160 000	160 000
	SFO	1 205 000	355 000	868 000
	FFO (Fotball Fritids Ordningen)	51 000	0	0
111	Barnehage og Barneskole - Risør	28 655 000	27 242 000	28 463 000
	Kommunale barnehager	3 293 000	3 392 000	3 563 000
	Grunnskoleundervisning	3 698 000	3 973 000	4 156 000
	SFO	63 000	53 000	29 000
112	Barnehage og Barneskole - Hope	7 054 000	7 418 000	7 748 000
	Grunnskoleundervisning	12 255 000	11 086 000	12 649 000
	SFO	513 000	406 000	302 000
113	Barnehage og barneskole - Sønedeled	12 768 000	11 492 000	12 951 000
	Kommunale barnehager	6 365 000	6 226 000	5 924 000
114	Barnehage og barneskole - Fargeskrinet bhg	6 365 000	6 226 000	5 924 000
	Kommunale barnehager	4 035 000	4 250 000	4 481 000
115	Barnehage og barneskole - Trollstua bhg.	4 035 000	4 250 000	4 481 000
	PP-tjenesten	2 261 000	2 342 000	2 414 000
	PP-tjenesten int.komm.samarbeid	0	0	0
117	Barnehage og barneskole - PPT	2 261 000	2 342 000	2 414 000
	Administrasjon	1 206 000	1 162 000	1 183 000
	Kommunale barnehager	1 854 000	1 506 000	1 604 000
	Private barnehager (tilsk)	26 363 000	26 890 000	27 055 000
	Grunnskoleundervisning	1 845 000	1 873 000	1 484 000
	Førskoletiltak	2 528 000	2 813 000	3 027 000
	Førskoletiltak minoritetsbarn	0	0	0
	Skoleskyss	2 121 000	2 237 000	2 237 000
119	Barnehage og barneskole - Leder	35 917 000	36 481 000	36 590 000
	Sum enhet for Barnehager, barneskole og PPT	97 055 000	95 451 000	98 571 000

Kommentarer til budsjett for 2018

Budsjettet for 2018 er basert på videre drift fra 2017 med noe styrking.

Barneskolenes budsjetttrammer er stramme, og situasjonen i 2017 er krevende spesielt på Sønedeled. Alle barneskolene hadde utfordringer med å legge et budsjett på tildelt ramme. Rådmannen har derfor tilført alle skolene midler utover fremskrevet ramme.

- Hope kr.175.000
- Risør kr.600.000
- Sønedeled kr.1,2 mill.

Hope og Risør er finansiert internt i rammene, mens Sønedeled er finansiert over disposisjonsfond. Den ekstra tilførselen av midler til Sønedeled er ventet å vare i 2 år, og vil bli vurdert på nytt i kommende budsjetter.

Grunnskolen har over tid hatt en nedgang i antall elever, men opplever samtidig økte behov for oppfølging av enkeltelever og elevgrupper som tar mye ressurser fra den ordinære driften. Skolene må derfor tilstrebe å søke gode, rasjonelle løsninger for å håndtere situasjonen uten at det går på bekostning av de gode tjenestene de leverer.

Tidlig innsats er sterkt prioritert både fra sentrale hold og rådmannen. Barneskolene vil få tilført ca 1,6 mill til styrking 1-4 trinn i 2018 som øremerkede midler, som ikke er tatt med i budsjettet for 2018. Disse midlene skal komme «oppå» den ordinære driften.

Rådmannen foreslår en økning i betalingssatsene på SFO med 3 % for å fange opp den generelle prisstigningen og dermed ha en naturlig prisutvikling. Risør kommune subsidierer SFO-ordningen med ca 1,2 mill i budsjettet for 2018. Det er økt noe ressurser på SFO i Risør, mens det er redusert noe på Sønedeled.

Skole og barnehage styrkes også gjennom vedtatte tiltak i HP/ØP

- KFK (kompetanse for kvalitet) kr.300.000
- Realfagsatsning kr.150.000
- Miljøfyrtårnsertifisering kr.80.000

Budsjettet for PPT er en videreføring av 2017 med små justeringer i bemanningen som følge av naturlig avgang. Budsjettet er orientert om, og godkjent av samarbeidskommunene.

Innenfor Administrasjon – Leder (119) besettes stillingen som skolefaglig rådgiver i desember 2017 og gir full effekt i 2018, samtidig går logopeden av med pensjon og erstattes av kjøp av tjenester. Budsjettet på kr.600.000 til ekstra innsats i grunnskolen er overført til styrking av Risør barneskole i 2018.

7.2.1 Enhetens ansvar i budsjettvedtaket 2018

Enheten har ingen vedtak som skal følges opp utover rammene i tildelt budsjett.

8) Samlet vurdering av enhetens utfordringer

Skolene har hatt en markant økning i antall barn med sammensatte hjelpebehov.

Utfordringen er psykososiale vansker i tillegg til fagvansker.

Vi ønsker å jobbe forebyggende ved å styrke innsatsen i 1. – 4. trinn, og fange opp elever med hjelpebehov så tidlig som mulig. Ny ordning med lærernorm og tildeling av statlige ressurser basert på gjennomsnittstall for 1.- 4 trinn og 5.- 7. trinn slår svært uheldig ut for Sønedeled skole. Fordi vi har noen små klasser, trekkes gjennomsnittet ned og vi får ikke nytte godt av ordningen.

Kampen om tiden er en vedvarende utfordring i enheten. Samfunnsoppdraget vårt er stort og stadig flere aktører vil inn i skolen. Det skaper frustrasjoner og en opplevelse av at vi ikke får konsentrert oss tilstrekkelig om skolens kjernevirksomhet.